

## INFORMAȚIE SUCCINTĂ PRIVIND SITUAȚIA SOCIAL-ECONOMICĂ A REPUBLICII MOLDOVA în ianuarie-septembrie 2006<sup>1</sup>

Rezultatele activității economiei naționale în ianuarie-septembrie anul curent se prezintă astfel:

- **Produsul intern brut** în ianuarie–iunie 2006 a însumat 18758 milioane lei, majorându-se cu 5% față de perioada corespunzătoare a anului precedent.

- **Întreprinderile industriale** de toate formele de proprietate au fabricat **producție** în valoare de 14959 milioane lei în prețuri curente. Indicele volumului producției industriale față de ianuarie-septembrie 2005 a constituit 93% iar în luna septembrie 2006 în raport cu septembrie 2005 acest indice a marcat 84,6%. Diminuarea volumului producției industriale în perioada de raport comparativ cu ianuarie-septembrie 2005 a fost cauzată de reducerea volumului producției întreprinderilor cu activitățile principale de fabricare a: vinului; băuturilor alcoolice distilate; produselor de tutun; sticlei și articolelor din sticlă; uleiurilor și grăsimilor; hîrtiei și cartonului; de mașini și echipamente.

În același timp, s-au înregistrat creșteri ale volumului producției industriale (care, însă, nu au atenuat pe deplin descreșterea producției în ramurile indicate mai sus) la următoarele activități: tăbăcirea și prepararea pieilor; producția de aparatură și instrumente medicale, de precizie, optice; fabricarea cimentului, varului și ipsosului; fabricarea de covoare și preșuri; fabricarea produselor finite din metal; tăierea, fasonarea și finisarea pietrei; aprovizionarea cu aburi și apă caldă; fabricarea lacurilor și vopselelor; industria metalurgică; fabricarea încălțăminte; producția și distribuția energiei electrice etc.

- **Producția agricolă** obținută în toate categoriile de gospodării în ianuarie-septembrie 2006, conform estimărilor preliminare, a însumat 10670 milioane lei, constituind 96% față de perioada respectivă a anului precedent. Micșorarea producției agricole a fost determinată de scăderea producției vegetale cu 8,9%.

- **Investițiile în capital fix** din contul tuturor surselor de finanțare realizate în economia națională în perioada de raport au fost însușite în valoare de 5003 milioane lei, din care 2702 milioane lei au constituit lucrările de construcții-montaj sau respectiv cu 16,9% și 22% mai mult în raport cu ianuarie-septembrie 2005. În structura specifică a investițiilor în capital fix cota majoritară este orientată spre procurarea mașinilor, utilajului, mijloacelor de transport (41,4% din volumul total). Darea în folosință a caselor de locuit s-a majorat cu 10%.

- **Parcursul mărfurilor** realizat de întreprinderile de transport feroviar, auto, fluvial și aerian în ianuarie-septembrie 2006 a însumat 3752 milioane tone-km, cu 22,6% mai mare decît cel înregistrat în perioada corespunzătoare din anul 2005. Totodată volumul mărfurilor transportate în această perioadă s-a redus cu 5,8%.

- **Numărul pasagerilor transportați** cu mijloacele de transport auto în comun în perioada de raport a depășit cu 5% nivelul înregistrat în ianuarie-septembrie 2005.

- **Vînzările de mărfuri cu amănuntul** în ianuarie-septembrie 2006 au totalizat 16220 milioane lei, înregistrînd o creștere de 5,3% comparativ cu perioada similară din anul precedent, care a fost condiționată de majorarea (cu 10,2%) vînzărilor de mărfuri prin unitățile comerciale.

---

<sup>1</sup> Indicatorii economico-sociali sînt prezentați fără datele întreprinderilor și organizațiilor din partea sîngă a Nistrului și municipiul Bender

- **Serviciile cu plată prestate populației** în perioada de raport au însumat 6482 milioane lei sau cu 3% mai mult decât în ianuarie-septembrie 2005.

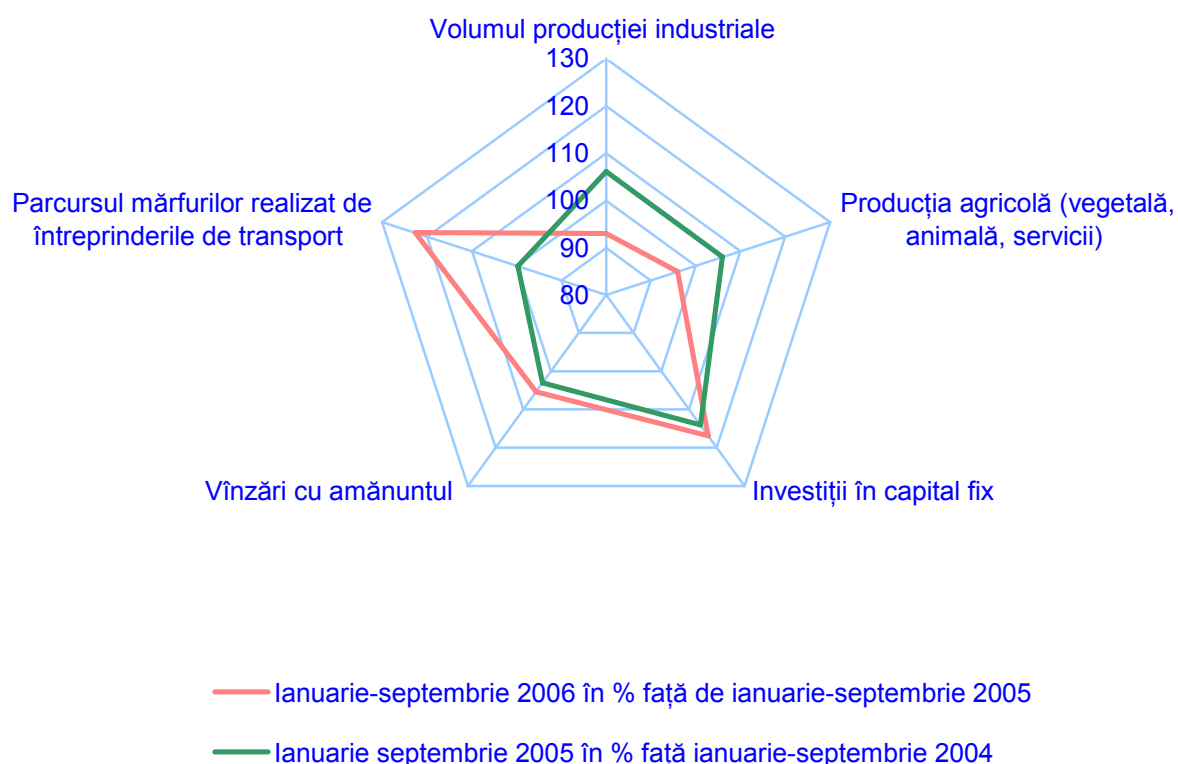
- **Exporturile** de mărfuri realizate în ianuarie-septembrie 2006 s-au cifrat la 718,6 milioane dolari SUA, volum mai inferior cu 8,2% decât cel înregistrat în perioada corespunzătoare din anul 2005. **Importurile** de mărfuri au evoluat la 1843,3 milioane dolari SUA, volum superior celui înregistrat în ianuarie-septembrie 2005 cu 14,5%. **Balanța comercială** s-a soldat cu un deficit de 1124,7 milioane dolari SUA sau cu 296,7 milioane dolari SUA cu 35,8% mai mare față de cel înregistrat în perioada similară din anul 2005.

- **Salariul mediu lunar** al unui lucrător din economia națională în ianuarie-septembrie 2006 a constituit 1620 lei sau cu 29,2% mai mult față de perioada respectivă din anul trecut. În sfera bugetară salariul mediu a constituit 1404 lei, iar în sectorul real al economiei - 1735 lei.

- **Numărul șomerilor oficial înregistrați**, conform datelor Agenției Naționale pentru Ocuparea Forței de Muncă, la 1 octombrie 2006 a fost de peste 24 mii persoane. Numărul șomerilor definit conform criteriilor Biroului Internațional al Muncii (BIM), în trimestrul II 2006 a fost de peste 90 mii persoane.

- În septembrie 2006 față de august 2006 **rata inflației** a constituit 1,1 la sută, iar față de decembrie 2005 – 9,1 la sută.

### *Evoluția principalilor indicatori ai producției mărfurilor și serviciilor*



## Principalii indicatori macroeconomici ai Republicii Moldova în ianuarie-septembrie 2006

	Valoarea în prețuri curente	Ianuarie-septembrie 2006 în % față de ianuarie-septembrie 2005	Septembrie 2006 în % față de septembrie 2005	Septembrie 2006 în % față de august 2006	Ianuarie – septembrie 2005 în % față de ianuarie - septembrie 2004
<b>Volumul producției industriale*</b> , mil. lei	14958,8	93,0	84,6	102,2	106,1
<b>Producția agricolă</b> , mil. lei	10669,8**	96,0	x	x	106,0
<b>Investiții în capital fix</b> din contul tuturor surselor de finanțare, mil. lei	5003,0	116,9	x	x	114
inclusiv lucrări de construcții-montaj	2701,6	122,0	x	x	110
<b>Darea în folosință a caselor de locuit</b> (suprafața totală) din contul tuturor surselor de finanțare, mii m <sup>2</sup>	326,3	110,0	x	x	136
<b>Parcursul mărfurilor realizat de întreprinderile de transport – total</b> , mil. tone-km	3751,6	122,6	108,8	65,6	99,7
din care:					
feroviar	2884,5	131,8	108,4	54,4	95,6 <sup>1)</sup>
auto	865,8	99,4	109,4	106,2	111,8
<b>Mărfuri transportate de întreprinderile de transport – total</b> , mii tone	10365,5	94,2	99,9	88,3	87,7
din care:					
feroviar	7995,4	95,7	98,4	84,7	79,5 <sup>1)</sup>
auto	2268,9	88,6	102,7	96,2	131,4
<b>Vânzări de mărfuri cu amănuntul – total</b> , mil. lei	16220,3	105,3	x	x	103,0
din care, prin unitățile comerciale	9593,3	110,2	108,8	98,4	112,1
<b>Stocuri de mărfuri la unitățile de comerț</b> (la 1 octombrie 2006), mil. lei	2477,4	x	115,9	101,6	x
<b>Servicii cu plată prestate populației – total</b> , mil. lei	6482,1	103,0	x	x	111,0
din care, prin unitățile oficial înregistrate	5777,3	105,6	102,5	106,7	109,5
<b>Export</b> , mil. dolari SUA	718,6	91,8	85,3	90,8	111,6
<b>Import</b> , mil. dolari SUA	1843,3	114,5	112,7	102,6	132,7
<b>Deficitul balanței comerciale</b> , mil. dolari SUA	1124,7	135,8	137,9	110,7	161,4
<b>Salariul mediu lunar al unui salariat în economia națională</b> , lei	1619,5	129,2	134,1	101,9	119,1
<b>Salariul real al unui salariat</b> , %	x	115,2	117,2	100,8	105,9
<b>Numărul șomerilor oficial înregistrați</b> (la 1 octombrie 2006), mii persoane	24,3	97,0	97,0	96,3	104,9
<b>Indicele prețurilor de consum</b>	x	112,2	114,4	101,1	112,5
mărfuri alimentare	x	108,9	109,3	101,2	115,3
mărfuri nealimentare	x	116,5	116,4	101,6	111,6
servicii	x	112,8	120,1	100,5	108,1

\* Conform calculului suplimentare estimative a producției întreprinderilor care prezintă rapoartele statistice anual și întreprinderilor individuale

\*\* Producția vegetală, animală și servicii

<sup>1</sup> Datele pe ianuarie-august 2004 includ stațiile de cale ferată din partea sfîngă a Nistrului și municipiu Bender