

Nr. 09-01/47
Data: 30.03.06
Pagini: 16

FORȚA DE MUNCĂ ÎN REPUBLICA MOLDOVA - OCUPARE ȘI ȘOMAJ Anul 2005

Ancheta asupra forței de muncă în gospodării este principala sursă și instrument de obținere a informației privind forța de muncă (populația economic activă), ocuparea și șomajul.

Obiectivul principal al anchetei este, pe de o parte, măsurarea populației active – ocupate și în șomaj – și a populației inactive, iar pe de altă parte, determinarea structurilor acestor categorii, precum și a tendințelor lor de evoluție.

Informațiile se obțin prin interviuarea persoanelor de 15 ani și peste dintr-un eșantion de gospodării reprezentativ la nivel de țară și se referă, în general, la situația existentă în săptămâna dinaintea interviului.

Informațiile prezentate au fost obținute prin anchetele trimestriale desfășurate în anul 2005 pe eșantioane trimestriale de câte 8208 gospodării. Datele anuale extinse pentru anul 2005 s-au calculat ca medii aritmetice ale datelor trimestriale extinse, rata de răspuns fiind de 83,4%. Volumul eșantionului permite estimarea principalilor indicatori cu o eroare de 5%, garantată cu probabilitatea de 95%.

În anul 2005, repartizarea populației, după participarea la activitatea economică, se structurează în următoarele categorii:

Populația totală 100%		
peste 15 ani 80,6%		sub 15 ani 19,4%
Populația activă 49,0%		Populația inactivă 51,0%
Populația ocupată 92,7%		Șomeri BIM 7,3%
Salariați 63,0%	Alte categorii 37,0%	
Servicii 47,2%	Agricultură 40,7%	Industrie 12,1%

Populația activă din punct de vedere economic cuprinde toate persoanele care furnizează forța de muncă disponibilă pentru producția de bunuri și servicii în timpul perioadei de referință, incluzând populația ocupată și șomerii.

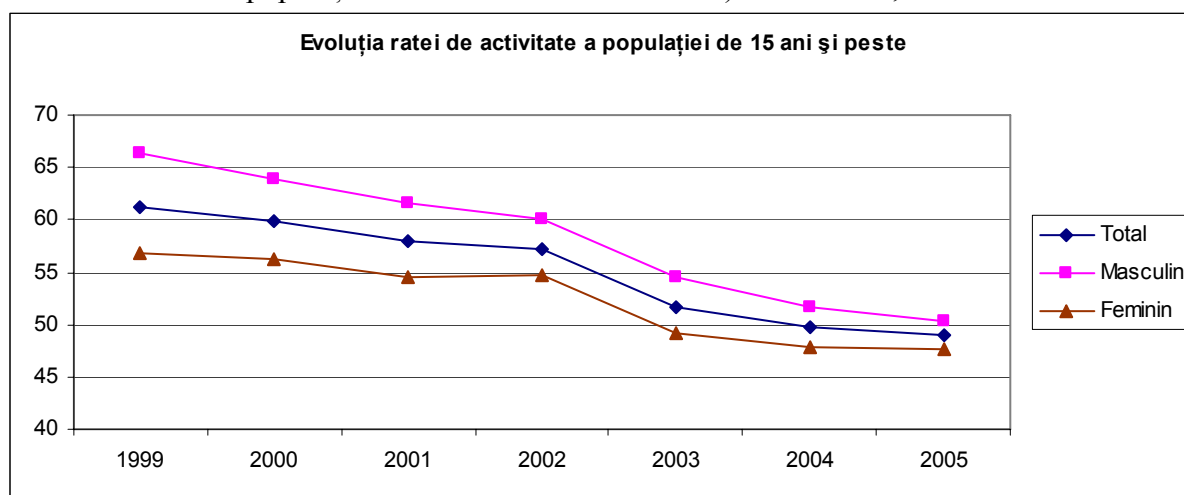
Populația economic activă a Republicii Moldova¹ a constituit în anul 2005 de 1422,3 mii persoane, înregistrând o scădere de 0,7% față de nivelul anului 2004. Disparități importante pe sexe în cadrul persoanelor active nu s-au înregistrat: numărul femeilor în comparație cu bărbații a fost puțin mai mare, 732,8 mii, ceea ce constituie 51,5% din numărul total al persoanelor active. În totalul populației active o pondere mai mare (54,6%) a avut populația rurală. Ponderea persoanele active pe categorii de vîrstă s-a distribuit astfel: 15-24 ani - 10,7%, 25-49 ani - 61,9%, 50 ani și mai mult - 27,4%.

Rata de activitate a populației de 15 ani și peste (proporția populației active de 15 ani și peste în populația totală în vîrstă de 15 ani și peste) a constituit 49,0%, înregistrând o scădere neesențială (49,7%) față de anul 2004, atingînd valori mai înalte în rîndul populației masculine – 50,4%, în comparație cu rata pentru femei – 47,7%. În rîndul populației urbane rata de activitate a fost de 52,5%, în comparație cu rata de activitate în rîndul populației rurale – 46,4%. Cea mai înaltă rată de activitate (74,0%) s-a înregistrat în categoria de vîrstă 50-54 ani.

Tabel 1. Rata de activitate a populației de 15 ani și peste pe grupe de vîrstă, sexe și medii în anul 2005

	Total populație	15-24 ani	25-34 ani	35-49 ani	50-64 ani	65 ani și peste
Total	49,0	21,8	59,8	70,5	64,2	16,1
Masculin	50,4	22,9	57,5	68,7	71,4	19,5
Feminin	47,7	20,5	62,1	72,2	58,3	13,9
Urban	52,5	24,9	66,4	73,8	62,2	6,2
Rural	46,4	19,8	53,7	67,9	65,8	21,3

Rata de activitate a populației în vîrstă de muncă (ponderea populației active în vîrstă de muncă de 15-64 ani în populația totală în vîrstă de 15-64 ani) a fost de 53,8%.



Populația ocupată cuprinde toate persoanele de 15 ani și peste, care în cursul celor 7 zile ale săptămîinii de referință, adică săptămîna anterioară interviuării, de luni pînă duminică inclusiv, au desfășurat, în mod regulat sau cu titlu excepțional, ocazional o acțiune economică sau socială producătoare de bunuri sau servicii, fie și numai pentru o oră, în scopul obținerii unor venituri sub formă de salarii, plată în natură sau alte beneficii, chiar dacă acestea nu s-au încasat în cursul aceleiași săptămîni.

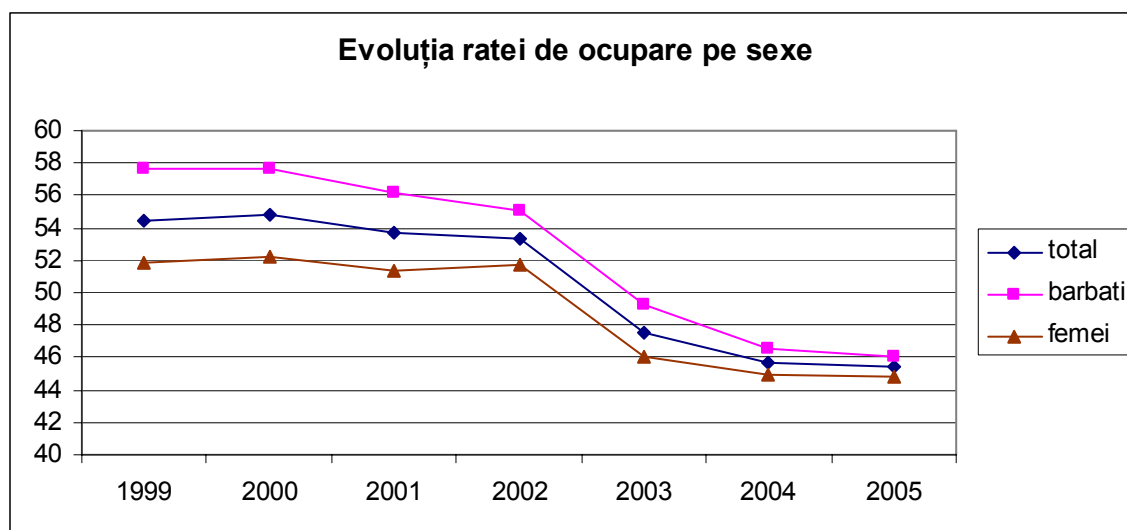
¹ Fără raioanele de Est

Conform acestei definiții, se consideră că au lucrat și următoarele categorii de persoane:

- persoanele, care ajută un membru al familiei sau o rudă, pe terenul agricol, în magazinul, la ferma sau întreprinderea aceleia, dacă nu au făcut-o în scop exclusiv caritabil;
- membrii cooperativelor de consum și de producție;
- ucenicii și angajații de probă remunerați;
- angajații ocazionali sau sezonieri, dacă au lucrat în cursul săptămânii de referință;
- lucrătorii pe cont propriu care nu și-au desfășurat activitățile obișnuite din lipsă de comenzi sau de clientelă;
- persoanele care au declarat că au lucrat în săptămâna de referință, chiar dacă erau, în același timp, elevi, studenți sau pensionari.

Populația ocupată a constituit 1318,7 mii persoane, menținându-se practic (1316,0%) la nivelul anului 2004. Repartiția pe sexe relevă că ponderea femeilor în populația ocupată este mai ridicată (52,2%) față de cea a bărbaților. În distribuția pe medii de reședință 56,5% din totalul persoanelor ocupate îi revine populației din localitățile rurale.

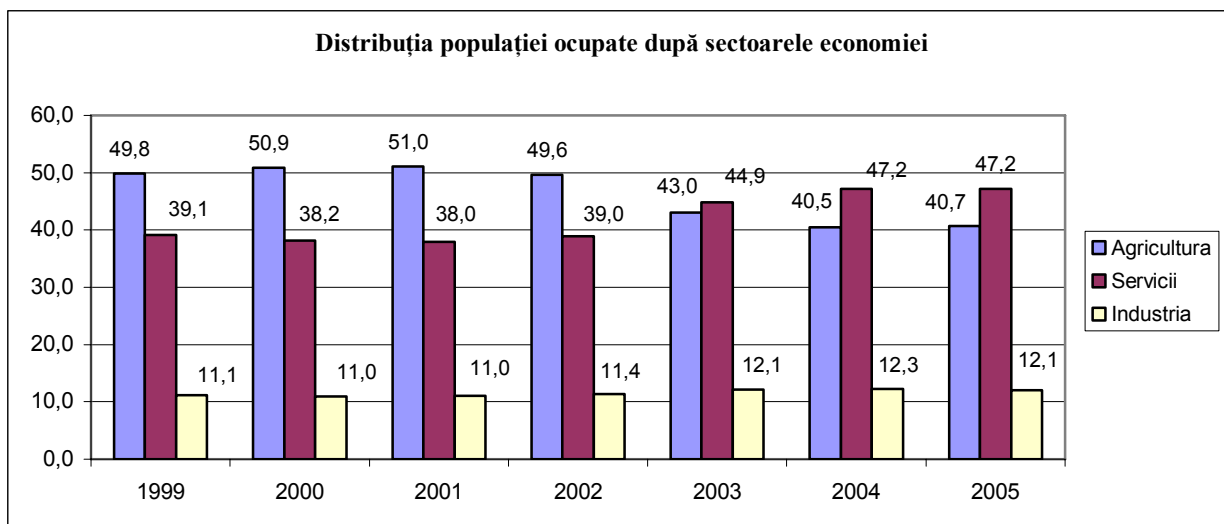
Rata de ocupare a populației de 15 ani și peste (proporția persoanelor ocupate în vârstă de 15 ani și peste față de populația totală din aceeași categorie de vârstă) a fost de 45,4%, păstrând nivelul anului trecut. La bărbați ea a fost mai înaltă decât la femei (respectiv 46,0% și 44,8%). Rata de ocupare în mediul urban a fost mai înaltă (46,6%) comparativ cu cel rural (44,5%). Cea mai înaltă rată de ocupare (69,8%) s-a înregistrat la persoanele de 50-54 ani.



Analiza structurii populației ocupate pe grupe de vârstă arată că cele mai mari ponderi (30,2% și 32,1%) în totalul populației ocupate o dețineau persoanele în vârstă de 25-39 ani și 40-49 de ani. Persoanele în vârstă de 15-24 ani au constituit 9,4% și în vârstă de 65 ani și peste – 4,6%. Din totalul persoanelor ocupate în vârstă de 65 ani și peste și din totalul persoanelor tinere (15-24 ani), respectiv, 86,8% și circa 32,6% au fost angajate în activități agricole.

După nivelul de instruire se menține același tablou ca în perioadele anterioare: au predominat persoanele cu studii profesionale și cu studii medii generale, însumând 47,5%. Persoanele cu studii superioare au constituit 17,0% din totalul populației ocupate. În rândul persoanelor ocupate cu studii superioare, femeile au constituit 54,7%. În localitățile rurale specialiști cu studii superioare au fost de 3,7 ori mai puțini decât în localitățile urbane.

În distribuția după activitățile din economia națională se constată că 40,7% din totalul persoanelor ocupate au activat în sectorul agricol, 12,1% – în industrie și 47,2% – în servicii. Lucrătorilor din medicină și angajaților din învățământ le-au revenit în comun 13,5%.



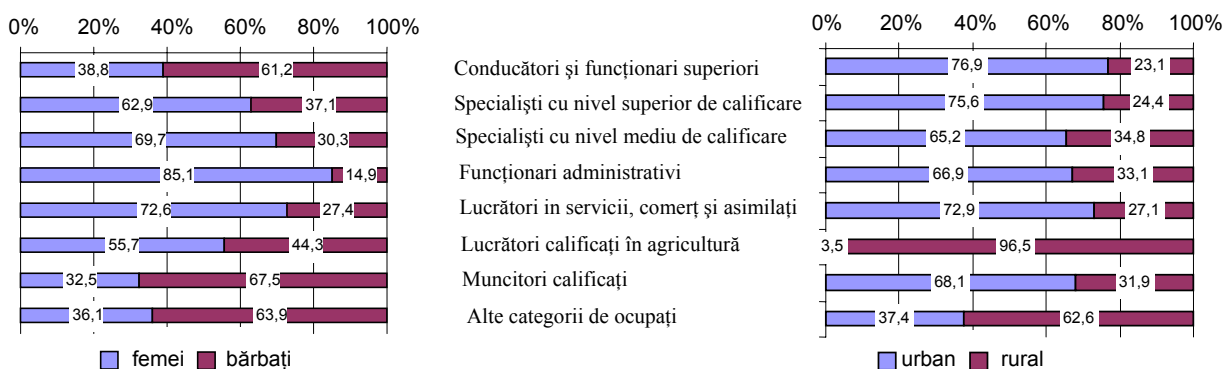
Distribuția după sectoarele economiei și-a menținut practic la nivelul anului 2004.

Conform repartizării după *forme de proprietate* 69,6% din populație a fost ocupată în sectorul privat și o pătrime (25,6%) - în sectorul public. Ponderea sectorului privat a predominat în agricultură (98,0%), în comerț (94,0%), în construcții (85,2%), în activitatea hotelieră (82,1%) și în industria prelucrătoare (61,0%).

Structura populației ocupate după *statutul profesional* relevă, că salariații au constituit 63% din total, numărul lor micșorându-se cu 1% față de anul 2004 și cu 4,5% în comparație cu 2003. Patronii au alcătuit 0,7%, din ei activînd în comerț circa 63,4% și în industria prelucrătoare – 11,3%.

Din repartizarea populației pe *grupe de ocupații* se remarcă preponderența lucrătorilor calificați din agricultură, silvicultură și pescuit (29,0%); dintre aceștia, 41,2% aveau vârsta între 35-49 ani, mai bine de o pătrime (27,7%) aveau vârsta de 50 de ani și mai mult, 55,7% erau femei. Specialiștii cu nivel superior de calificare și lucrătorii în servicii, comerț și asimilați au deținut aproximativ aceleași ponderi (11,5% și 11,2%). În grupa conducătorilor și funcționarilor superiori din administrația publică și unitățile socio-economice numărul bărbaților a fost de 1,6 ori mai mare decît cel al femeilor. În schimb în grupa specialiștilor cu nivel superior de calificare femeile dețineau ponderea de circa 63,0% în comparație cu bărbații.

Dintre tineri 41,6% erau încadrați în grupa lucrătorilor calificați în agricultură, silvicultură și pescuit și a muncitorilor necalificați.



Din totalul persoanelor ocupate, nouă din zece persoane au lucrat cu *program complet*. *Program complet* au avut 98,2% dintre salariați, 99,3% dintre patroni și aproape trei sferturi (72,8%) dintre lucrătorii pe cont propriu. Din numărul persoanelor care au lucrat cu *program complet* mai mult de jumătate (55,7%) au indicat o *durăată obișnuită a săptămânii de lucru* de 40 ore.

Dintre persoanele care au lucrat cu *program parțial* ponderea majoritară au deținut-o femeile (55,1%), iar 81,1% domiciliu în mediul rural. În distribuția după *statutul ocupațional* a persoanelor care au lucrat cu *program parțial* ponderea cea mai mare au deținut-o lucrătorii pe cont propriu (83,1%); salariații au constituit doar 10,4%.

Durata efectivă a săptămânii de lucru a persoanelor cu *program complet* a fost de 40 ore pentru aproape jumătate (49,5%) și de peste 40 ore – mai mult de un sfert (26,1%) din total.

Persoanele ocupate în *sectorul formal* au constituit mai bine de trei pătrimi (77,6%) din totalul persoanelor ocupate în economie, în *sectorul informal* au lucrat 12,1%, iar în *sectorul gospodăriile casnice* – peste 10%. Din totalul persoanelor care au lucrat în gospodăriile casnice 97,5% s-au ocupat cu producerea produselor pentru consumul propriu. În *sectorul informal* au fost ocupați mai mulți bărbați (51,9%) și aproape trei pătrimi (73,8%) au fost din mediul rural. În *gospodăriile casnice* au predominat femeile (60,8%) și persoanele din mediul rural (92,3%). Fiecare a treia persoană ocupată a avut un *loc de muncă informal*. În distribuția pe sexe ceva mai mult de jumătate (52,8%) din persoanele cu locuri de muncă informale au constituit-o femeile. Peste 2/3 au fost persoane cu domiciliul în mediul rural. Din numărul persoanelor care aveau un *loc de muncă informal* o treime au alcătuit-o salariații.

Numărul *persoanelor subocupate*, adică care au avut un loc de muncă, dar au lucrat mai puțin decât durata obișnuită a săptămânii de lucru, au căutat de lucru și au fost disponibile să înceapă lucrul în următoarele două săptămâni a constituit circa 53 mii, ceea ce reprezenta 4,0% din totalul persoanelor ocupate. Ponderea deținută de persoanele cu *activități secundare* în totalul persoanelor ocupate a fost de 3,5%, numărul lor fiind practic la nivelul anului 2004.

Șomeri conform recomandărilor BIM² sînt persoanele de 15 ani și peste, care în cursul perioadei de referință îndeplinesc simultan următoarele condiții:

- nu au un loc de muncă și nu desfășoară o activitate în scopul obținerii unor venituri;
- sînt în căutarea unui loc de muncă, utilizînd în ultimele 4 săptămîni diferite metode pentru a-l găsi: înscrierea la oficiile forței de muncă sau la agenții particulare de plasare, demersuri pentru a începe o activitate pe cont propriu, publicarea de anunțuri și răspunsuri la anunțuri, apel la prieteni, rude, colegi, syndicate etc.;
- sînt disponibile să înceapă lucrul în următoarele 15 zile, dacă s-ar găsi imediat un loc de muncă.

Numărul șomerilor conform standardelor Biroului Internațional al Muncii a fost de circa 103,7 mii, cu 11% mai puține persoane față de anul 2004. Șomajul afectează într-o proporție mai mare bărbații - 57,7% și persoanele cu domiciliul în mediul urban - 69,9%. La momentul cercetării urmau o formă de instruire doar 1,6% din totalul șomerilor. Este necesar de menționat că din rîndul șomerilor 85,0% au fost persoane cu experiență în muncă. Durata medie a șomajului a fost de 22 luni. 43,0% din șomeri s-au declarat cap al gospodăriei. Fiecare al doilea șomer era șomer pe termen lung (se aflau în șomaj de 1 an și peste).

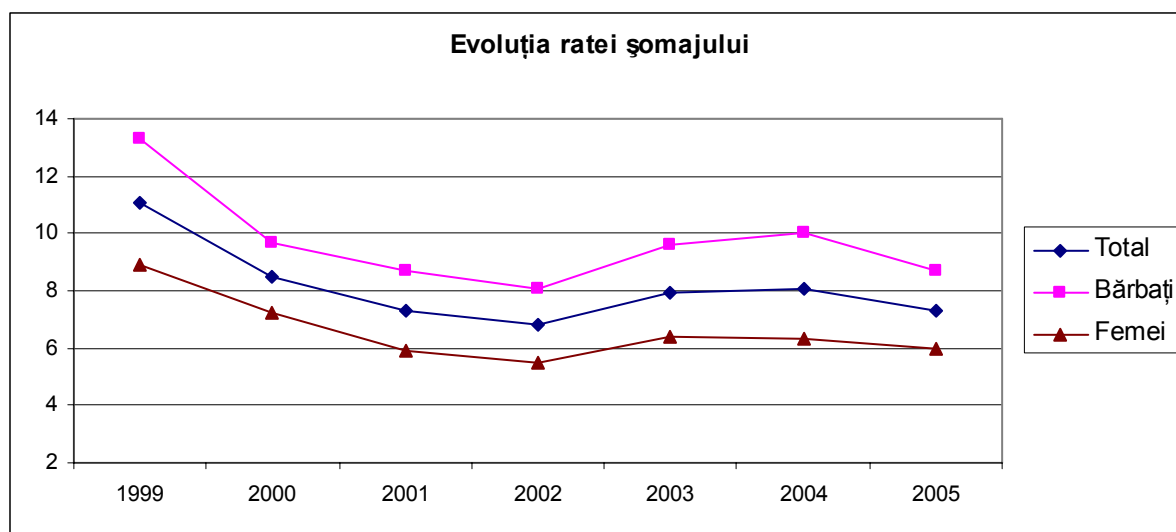
Tabel 2. Distribuția numărului șomerilor pe grupe de vîrstă, sexe și medii

	1999	2000	2001	2002	2003	2004	2005
Total	100,0	100,0	100,0	100,0	100,0	100,0	100,0
15-24 ani	31,8	26,4	30,2	29,2	26,0	26,5	29,6
25-34 ani	23,2	23,2	22,0	21,7	21,7	21,7	19,4
35-49 ani	37,6	40,9	37,6	39,2	40,7	39,1	38,7

² Conform Recomandărilor Biroului Internațional al Muncii

50 ani și peste	7,4	9,5	10,2	9,8	11,6	12,7	12,2
Masculin	100,0	100,0	100,0	100,0	100,0	100,0	100,0
15-24 ani	33,3	26,4	31,0	30,3	25,1	25,9	26,0
25-34 ani	22,5	24,6	22,4	20,9	21,6	22,7	21,2
35-49 ani	35,4	39,4	36,1	37,3	39,8	38,8	36,7
50 ani și peste	8,8	9,6	10,5	11,5	13,5	12,6	16,1
Feminin	100,0	100,0	100,0	100,0	100,0	100,0	100,0
15-24 ani	29,3	26,5	28,9	27,7	27,3	27,3	29,6
25-34 ani	24,2	21,3	21,3	22,9	21,8	20,1	19,4
35-49 ani	41,1	42,8	39,9	42,0	42,1	39,8	38,7
50 ani și peste	5,3	9,4	9,9	7,3	8,8	12,8	12,2
Urban	100,0	100,0	100,0	100,0	100,0	100,0	100,0
15-24 ani	27,7	21,5	23,5	23,5	21,7	20,9	21,5
25-34 ani	23,0	23,4	22,3	22,4	21,6	22,6	22,0
35-49 ani	40,6	44,2	42,2	42,7	43,9	41,5	39,4
50 ani și peste	8,7	10,9	12,0	11,3	12,8	15,0	17,1
Rural	100,0	100,0	100,0	100,0	100,0	100,0	100,0
15-24 ani	42,2	42,6	53,9	45,6	35,6	37,4	41,6
25-34 ani	23,5	22,4	20,8	19,7	21,9	19,9	16,8
35-49 ani	30,1	29,9	21,2	29,3	33,5	34,4	33,1
50 ani și peste	4,2	5,1	4,1	5,4	9,0	8,3	8,5

Rata șomajului (proporția șomerilor BIM în populația activă) la nivel de țară a înregistrat valoarea de 7,3%, fiind în scădere față de 2004 – 8,1%. S-au înregistrat disparități semnificative între rata șomajului la bărbați - 8,7% și la femei – 6,0%. Disparități importante continuă să se mențină și între rata șomajului în mediul urban (11,2%) și cel rural (4,0%).



Rata șomajului în rândul tineretului (15-24 ani) s-a micșorat de la 22,3% în 1999 până la 18,7% în a. 2005. Acest indicator a înregistrat diferențe între sexe: și la tineri șomajul la bărbați este mai ridicat decât la femei (19,1% și 18,3%). Ponderea șomerilor tineri în total șomeri a înregistrat valori cuprinse între 31,8% în 1999 și 27,5% în 2005.

Incidența șomajului cu durata de 6 luni și peste în rândul tineretului (ponderea șomerilor de 15-24 ani în numărul total al șomerilor din aceeași grupă de vîrstă) a crescut de la 48% în 2004 constituit până la 50,6% în 2005.

Populația inactivă din punct de vedere economic cuprinde toate persoanele, indiferent de vîrstă, care n-au lucrat cel puțin o oră și nu erau șomeri în perioada de referință, aflându-se în una din următoarele situații:

- elevi sau studenți;
- pensionari (de toate categoriile);
- casnice (care desfășoară numai activități casnice în gospodărie);
- persoane întreținute de alte persoane ori de stat sau care se întrețin din alte venituri (chirii, dobînzii, rente etc.).

Populația inactivă de 15 ani și peste a reprezentat 51,0% din totalul populației de aceeași categorie de vîrstă și a fost cu 2,4% mai mare în comparație cu anul 2004.

Tabel 3. Distribuția populației inactive de 15 ani și peste pe categorii de inactivitate, sexe și medii

	Total	Masculin	Feminin	Urban	Rural
Total	100%	100%	100%	100%	100%
Elevi sau studenți	25,7	26,2	25,2	28,6	23,7
Pensionari	33,1	26,5	38,7	35,1	31,8
Casnice	7,2	0,1	13,3	10,4	5,2
Altă situație	34,0	47,3	22,8	25,9	39,3

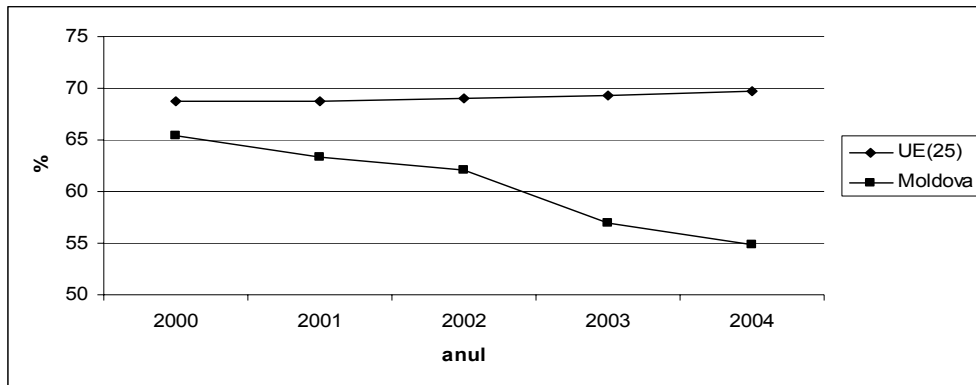
Din punct de vedere al relației cu piața muncii, în cadrul populației inactive distingem două categorii importante: *persoane descurajate* și persoane care au fost declarate de către gospodării *plecate în alte țări la lucru sau în căutare de lucru*. Ponderea persoanelor descurajate în a mai căuta un loc de muncă a constituit circa 4,8% în totalul populației inactive de 15 ani și peste. Numărul persoanelor declarate plecate în alte țări la lucru sau în căutare de lucru a fost de peste 394,5 mii persoane, ceea ce constituie 26,6% în totalul populației inactive de 15 ani și peste. În comparație cu anul precedent numărul lor a crescut cu 14,3%. Două treimi (66,9%) din totalul persoanelor plecate au fost bărbați, 71,6% au fost persoane din localități sătești.

Raportul de dependență economică (RDE), exprimat prin numărul persoanelor neocupate (inactive sau în șomaj) ce revin la 1000 persoane ocupate a fost de 1733^{0/00}, fiind în scădere comparativ cu anul 2004 (1745^{0/00}). Cele mai înalte valori au fost înregistrate la bărbați (1742^{0/00}), în comparație cu femeile și în mediul rural - 1855^{0/00}, în comparație cu cel urban.

Principalii indicatori ai pieței forței de muncă în Republica Moldova și Uniunea Europeană (UE) în perioada 2000-2004.

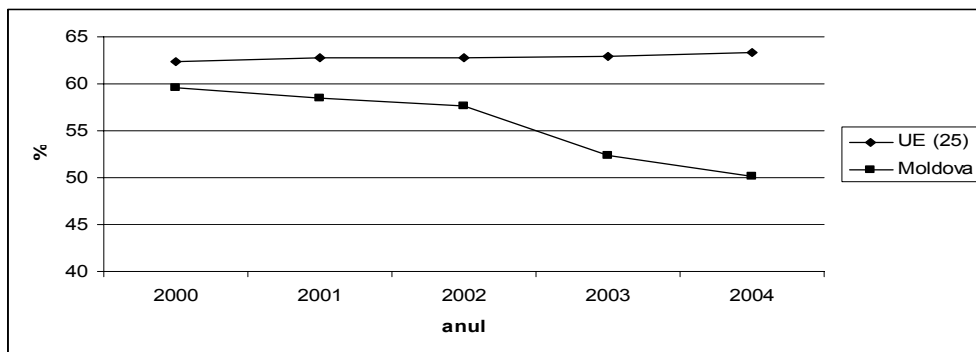
Analiza ratei de activitate la persoanele în categoria de vîrstă 15-64 ani relevă faptul că în Moldova rata de activitate a scăzut de la 65,4% - la 55% (2004), pierzînd din valoare în medie cîte 2,7 p.p. anual, în timp ce în UE rata de activitate a rămas practic neschimbată – 70%. Analiza pe grupe de vîrstă evidențiază o altă trăsătură caracteristică a gradului de activitate al populației din R. Moldova. În țara noastră, rata de activitate a persoanelor cu vîrsta cuprinsă între 25 și 54 ani este mai mică decît cea a persoanelor din aceeași grupă de vîrstă din UE – 76% și, respectiv 83% (valori medii pentru perioada 2000-2004). În cazul persoanelor din grupa de vîrstă 55-64 ani valorile acestor indicatori sunt exact inverse: 52% în Moldova și 42% în UE. Aceste evoluții ale ratei de activitate se manifestă mai pronunțat în cadrul populației masculine.

Evoluția ratei de activitate în UE(25) și R. Moldova, anii 2000-2004



Disparități similare dintre Moldova și UE au fost înregistrate și la rata de ocupare, care a evaluat analogic ratei de activitate: 50% (2004) în Moldova față de 63% în UE.

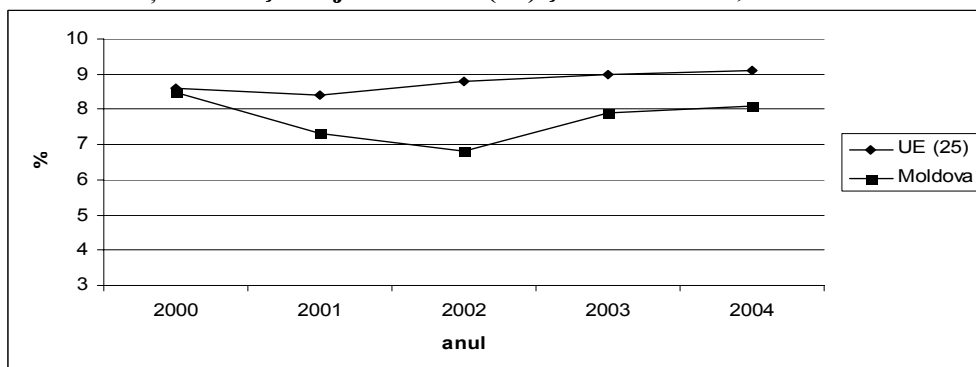
Evoluția ratei de ocupare în UE(25) și R. Moldova, anii 2000-2004



În aceste condiții, este important de menționat faptul că durata obișnuită a săptămânii de lucru a persoanelor ocupate în Moldova este mai mare decât în UE în mediu cu 2 ore, în cazul femeilor chiar cu 5 ore. Pentru salariați, diferența este și mai mare: 3 ore pe total și 7 ore în cazul femeilor.

În perioada studiată rata șomajului din R. Moldova a fost mai joasă decât cea din UE (25 țări).

Evoluția ratei șomajului în UE(25) și R. Moldova, anii 2000-2004



**Tabel 1. Populația după situația economică, pe sexe, medii și grupe de vîrstă,
anul 2005**

Sexe, medii, grupe de vîrstă	Persoane active			Persoane inactive	Rata de activitate, %	Rata de ocupare, %	Rata șomajului BIM, %
	Total	Ocupate	Șomeri BIM				
TOTAL	1422,3	1318,7	103,7	1483,2	49,0	45,4	7,3
15-24 ani	152,2	123,7	28,5	547,4	21,8	17,7	18,7
24-34 ani	272,8	251,6	21,2	183,1	59,8	55,2	7,8
35-44 ani	366,5	340,8	25,7	159,6	69,7	64,8	7,0
45-54 ani	406,7	384,1	22,6	152,5	72,7	68,7	5,6
55-64 ani	163,9	158,3	5,6	125,5	56,6	54,7	3,4
65 ani și peste	60,3	60,2	*	315,1	16,1	16,1	0,1
Masculin	689,5	629,7	59,8	679,0	50,4	46,0	8,7
15-24 ani	81,2	65,7	15,5	272,8	22,9	18,6	19,1
24-34 ani	129,4	116,8	12,7	95,6	57,5	51,9	9,8
35-44 ani	171,9	158,1	13,9	84,5	67,0	61,6	8,1
45-54 ani	192,0	178,2	13,8	71,0	73,0	67,7	7,2
55-64 ani	87,2	83,3	3,9	40,8	68,1	65,0	4,5
65 ani și peste	27,7	27,7	-	114,2	19,5	19,5	-
Feminin	732,8	689,0	43,9	804,2	47,7	44,8	6,0
15-24 ani	71,0	58,0	13,0	274,6	20,5	16,8	18,3
24-34 ani	143,4	134,8	8,5	87,5	62,1	58,4	5,9
35-44 ani	194,6	182,7	11,8	75,1	72,2	67,8	6,1
45-54 ani	214,7	205,9	8,8	81,5	72,5	69,5	4,1
55-64 ani	76,7	75,0	1,7	84,7	47,5	46,5	2,2
65 ani și peste	32,6	32,5	*	200,9	13,9	13,9	0,1
Urban	646,1	573,6	72,5	585,6	52,5	46,6	11,2
15-24 ani	67,3	51,8	15,6	203,0	24,9	19,1	23,1
24-34 ani	146,8	130,8	16,0	74,4	66,4	59,2	10,9
35-44 ani	175,3	156,4	18,9	59,8	74,6	66,5	10,8
45-54 ani	178,6	161,6	17,0	68,3	72,3	65,5	9,5
55-64 ani	69,9	64,9	5,0	58,0	54,6	50,7	7,2
65 ani și peste	8,1	8,1	*	122,0	6,2	6,2	0,4
Rural	776,2	745,1	31,2	897,6	46,4	44,5	4,0
15-24 ani	84,9	71,9	13,0	344,4	19,8	16,8	15,3
24-34 ani	126,0	120,8	5,2	108,7	53,7	51,5	4,2
35-44 ani	191,2	184,4	6,8	99,7	65,7	63,4	3,6
45-54 ani	228,1	222,4	5,6	84,2	73,0	71,2	2,5
55-64 ani	93,9	93,4	*	67,5	58,2	57,8	0,6
65 ani și peste	52,2	52,2	-	193,1	21,3	21,3	-

Tabel 2. Populația de 15 ani și peste pe grupe de vîrstă, sexe, medii și relația cu piața forței de munca, anul 2005

Sexe, medii, situația economică, relația cu piața forței de muncă	mii persoane					
	Populația de 15 ani și peste			Grupe de vîrstă		
		15-24 ani	25-34 ani	35-49 ani	50-64 ani	65 ani și peste
TOTAL	2905,5	699,7	455,9	862,2	512,5	375,4
<i>Persoane ocupate</i>	1318,7	123,7	251,6	569,1	314,0	60,2
Nu caută alt loc de muncă și nu sînt disponibile să înceapă lucrul ⁵	1053,0	91,4	196,0	440,4	265,6	59,7
Nu caută alt loc de muncă, dar sînt disponibile să înceapă lucrul	236,4	26,7	48,9	116,0	44,3	*
Caută alt loc de muncă, dar nu sînt disponibile să înceapă lucrul	*	-	-	*	-	-
Caută alt loc de muncă și sînt disponibile să înceapă lucrul	29,2	5,7	6,8	12,7	4,0	*
<i>Someri BIM</i>	103,7	28,5	21,2	38,9	15,0	*
<i>Persoane inactive</i>	1483,2	547,4	183,1	254,1	183,5	315,1
Nu caută loc de muncă și nu sînt disponibile să înceapă lucrul	1388,1	529,6	165,8	213,1	165,5	314,1
Nu caută un loc de muncă, dar sînt disponibile să înceapă lucrul	91,7	17,6	16,9	39,2	17,0	*
Caută un loc de muncă, dar nu sînt disponibile să înceapă lucrul	3,4	*	*	1,8	*	-
Masculin	1368,4	354,1	225,1	416,5	230,9	141,9
<i>Persoane ocupate</i>	629,7	65,7	116,8	264,3	155,2	27,7
Nu caută alt loc de muncă și nu sînt disponibile să înceapă lucrul	491,0	46,9	89,4	198,7	128,7	27,4
Nu caută alt loc de muncă, dar sînt disponibile să înceapă lucrul	121,4	15,2	24,0	57,0	24,9	*
Caută alt loc de muncă, dar nu sînt disponibile să înceapă lucrul	*	-	-	*	-	-
Caută alt loc de muncă și sînt disponibile să înceapă lucrul	17,2	3,6	3,4	8,5	1,7	*
<i>Someri BIM</i>	59,8	15,5	12,7	21,9	9,7	-
<i>Persoane inactive</i>	679,0	272,8	95,6	130,3	66,0	114,2
Nu caută loc de muncă și nu sînt disponibile să înceapă lucrul	633,7	262,7	88,1	112,8	56,4	113,7
Nu caută un loc de muncă, dar sînt disponibile să înceapă lucrul	43,8	9,9	7,3	16,9	9,2	*
Caută un loc de muncă, dar nu sînt disponibile să înceapă lucrul	1,5	*	*	*	*	-
Feminin	1537,0	345,6	230,8	445,6	281,6	233,5
<i>Persoane ocupate</i>	689,0	58,0	134,8	304,9	158,8	32,5
Nu caută alt loc de muncă și nu sînt disponibile să înceapă lucrul	561,9	44,5	106,5	241,7	136,9	32,3

⁵ Disponibilitatea de a începe lucrul se referă la următoarele 15 zile din momentul înregistrării

Sexe, medii, situația economică, relația cu piața forței de muncă	Populația de 15 ani și peste			Grupe de vîrstă		
		15-24 ani	25-34 ani	35-49 ani	50-64 ani	65 ani și peste
Nu caută alt loc de muncă, dar sînt disponibile să înceapă lucrul	115,0	11,5	24,9	59,0	19,5	*
Caută alt loc de muncă, dar nu sînt disponibile să înceapă lucrul	*	-	-	*	-	-
Caută alt loc de muncă și sînt disponibile să înceapă lucrul	12,0	2,1	3,4	4,2	2,3	-
<i>Someri BIM</i>	43,9	13,0	8,5	17,0	5,3	*
<i>Persoane inactive</i>	804,2	274,6	87,5	123,8	117,5	200,9
Nu caută loc de muncă și nu sînt disponibile să înceapă lucrul	754,4	266,8	77,6	100,3	109,2	200,4
Nu caută un loc de muncă, dar sînt disponibile să înceapă lucrul	47,9	7,7	9,6	22,3	7,8	*
Caută un loc de muncă, dar nu sînt disponibile să înceapă lucrul	1,8	*	*	1,1	*	-
Urban	1231,7	270,4	221,2	383,2	226,8	130,1
<i>Persoane ocupate</i>	573,6	51,8	130,8	254,2	128,7	8,1
Nu caută alt loc de muncă și nu sînt disponibile să înceapă lucrul	482,5	43,4	110,7	209,5	111,1	7,7
Nu caută alt loc de muncă, dar sînt disponibile să înceapă lucrul	79,9	7,5	17,7	38,6	15,7	*
Caută alt loc de muncă, dar nu sînt disponibile să înceapă lucrul	*	-	-	*	-	-
Caută alt loc de muncă și sînt disponibile să înceapă lucrul	11,2	*	2,4	6,0	1,9	-
<i>Someri BIM</i>	72,5	15,6	16,0	28,6	12,4	*
<i>Persoane inactive</i>	585,6	203,0	74,4	100,4	85,8	122,0
Nu caută loc de muncă și nu sînt disponibile să înceapă lucrul	544,1	196,5	67,2	83,2	76,2	121,0
Nu caută un loc de muncă, dar sînt disponibile să înceapă lucrul	41,2	6,3	7,1	17,2	9,6	*
Caută un loc de muncă, dar nu sînt disponibile să înceapă lucrul	*	*	*	-	-	-
Rural	1673,8	429,3	234,7	479,0	285,6	245,3
<i>Persoane ocupate</i>	745,1	71,9	120,8	314,9	185,3	52,2
Nu caută alt loc de muncă și nu sînt disponibile să înceapă lucrul	570,5	48,0	85,2	230,9	154,5	52,0
Nu caută alt loc de muncă, dar sînt disponibile să înceapă lucrul	156,5	19,1	31,2	77,4	28,7	*
Caută alt loc de muncă, dar nu sînt disponibile să înceapă lucrul	*	-	-	*	-	-
Caută alt loc de muncă și sînt disponibile să înceapă lucrul	18,0	4,8	4,4	6,6	2,1	*
<i>Someri BIM</i>	31,2	13,0	5,2	10,3	2,6	-
<i>Persoane inactive</i>	897,6	344,4	108,7	153,7	97,7	193,1
Nu caută loc de muncă și nu sînt disponibile să înceapă lucrul	844,0	333,1	98,5	129,9	89,4	193,1
Nu caută un loc de muncă, dar sînt disponibile să înceapă lucrul	50,5	11,3	9,8	22,0	7,4	*
Caută un loc de muncă, dar nu sînt disponibile să înceapă lucrul	3,1	*	*	1,8	*	-

Tabel 3. Populația ocupată pe grupe de vîrstă, sexe, medii și activități ale economiei naționale, anul 2005

mii persoane

Sexe, medii, activități ale economiei naționale	Populația ocupată, total	15 – 24 ani	25 – 34 ani	Grupe de vîrstă		
				35 - 49 ani	50 - 64 ani	65 ani și peste
TOTAL	1318,7	123,7	251,6	569,1	314,0	60,2
Agricultură, economia vînatului, silvicultură și pescuit	536,5	40,4	76,8	219,6	147,5	52,3
Industrie	159,3	20,1	35,6	67,2	35,0	1,4
Construcții	51,6	6,6	10,1	25,3	9,3	*
Comerț, hoteluri și restaurante	182,9	23,7	45,5	84,1	28,4	1,1
Transport și comunicații	71,0	5,1	14,8	32,7	18,1	*
Administrație publică, învățămînt, sănătate și asistență socială	239,2	19,5	49,7	107,4	59,2	3,5
Alte servicii	78,1	8,4	19,2	32,7	16,5	1,3
Masculin	629,7	65,7	116,8	264,3	155,2	27,7
Agricultură, economia vînatului, silvicultură și pescuit	259,1	22,1	33,3	108,0	72,6	23,1
Industrie	86,3	8,0	19,2	36,9	21,1	1,1
Construcții	45,5	6,4	9,3	21,5	8,0	*
Comerț, hoteluri și restaurante	73,9	10,1	19,5	32,3	11,6	*
Transport și comunicații	52,4	4,2	10,5	24,7	12,8	*
Administrație publică, învățămînt, sănătate și asistență socială	75,9	11,0	15,6	27,0	20,4	1,8
Alte servicii	36,6	4,0	9,5	13,7	8,7	*
Feminin	689,0	58,0	134,8	304,9	158,8	32,5
Agricultură, economia vînatului, silvicultură și pescuit	277,5	18,3	43,5	111,6	74,9	29,2
Industrie	73,0	12,1	16,4	30,3	13,9	*
Construcții	6,2	*	*	3,8	1,3	*
Comerț, hoteluri și restaurante	108,9	13,7	26,0	51,8	16,8	*
Transport și comunicații	18,6	*	4,3	7,9	5,4	-
Administrație publică, învățămînt, sănătate și asistență socială	163,4	8,5	34,1	80,4	38,7	1,7
Alte servicii	41,4	4,3	9,7	19,0	7,8	*

Sexe, medii, activități ale economiei naționale	Populația ocupată, total	15 – 24 ani	25 – 34 ani	Grupe de virsta		
				35 - 49 ani	50 - 64 ani	65 ani și peste
Urban	573,6	51,8	130,8	254,2	128,7	8,1
Agricultură, economia vînatului, silvicultură și pescuit	24,0	1,4	2,7	11,0	7,9	1,0
Industrie	118,5	10,6	26,1	51,4	29,1	1,4
Construcții	37,0	3,7	6,9	18,9	7,2	*
Comerț, hoteluri și restaurante	146,3	16,6	37,9	67,3	23,5	1,0
Transport și comunicații	53,5	3,1	11,5	24,4	14,2	*
Administrație publică, învățămînt, sănătate și asistență socială	131,0	9,9	29,9	55,2	33,2	2,8
Alte servicii	63,3	6,5	15,9	26,1	13,6	1,2
Rural	745,1	71,9	120,8	314,9	185,3	52,2
Agricultură, economia vînatului, silvicultură și pescuit	512,5	39,0	74,1	208,7	139,6	51,3
Industrie	40,8	9,5	9,6	15,9	5,9	*
Construcții	14,6	2,9	3,3	6,4	2,1	-
Comerț, hoteluri și restaurante	36,6	7,1	7,6	16,8	5,0	*
Transport și comunicații	17,6	2,0	3,3	8,3	3,9	-
Administrație publică, învățămînt, sănătate și asistență socială	108,2	9,5	19,7	52,3	26,0	*
Alte servicii	14,8	1,9	3,3	6,6	2,9	*

**Tabel 4. Șomeri BIM pe grupe de vîrstă, sexe și medii, după nivelul de instruire
anul 2005**

mii persoane

Sexe, medii, nivelul de instruire	Șomeri BIM, total	Grupe de vîrstă			
		15-24 ani	25-34 ani	35-49 ani	50 ani și peste
TOTAL	103,7	28,5	21,2	38,9	15,0
Primar sau fără școală primară	1,2	*	*	*	*
Gimnazial	17,8	10,8	1,9	3,2	1,9
Liceal, mediu general	25,6	6,8	5,8	10,4	2,6
Secundar profesional	31,5	5,9	6,6	14,0	5,0
Mediu de specialitate	15,7	1,3	3,9	6,9	3,6
Superior	11,9	3,0	2,9	4,1	1,8
Masculin	59,8	15,5	12,7	21,9	9,7
Primar sau fără școală primară	*	*	*	*	*
Gimnazial	10,7	6,0	1,5	2,0	1,3
Liceal, mediu general	13,9	3,5	2,9	5,9	1,6
Secundar profesional	20,2	3,5	4,5	8,6	3,6
Mediu de specialitate	8,1	*	2,2	3,3	1,9
Superior	6,1	1,3	1,6	2,2	1,1
Feminin	43,9	13,0	8,5	17,0	5,4
Primar sau fără școală primară	*	*	*	*	-
Gimnazial	7,1	4,8	*	1,3	*
Liceal, mediu general	11,7	3,3	2,9	4,5	*
Secundar profesional	11,3	2,4	2,1	5,4	1,3
Mediu de specialitate	7,7	*	1,7	3,6	1,7
Superior	5,7	1,8	1,3	2,0	*
Urban	72,5	15,6	16,0	28,6	12,4
Primar sau fără școală primară	*	*	*	*	*
Gimnazial	7,0	3,0	*	1,8	1,3
Liceal, mediu general	17,8	4,9	3,6	7,5	1,7
Secundar profesional	22,8	3,8	5,1	9,9	4,0
Mediu de specialitate	13,5	1,2	3,5	5,5	3,3
Superior	10,8	2,5	2,8	3,8	1,8
Rural	31,2	13,0	5,2	10,3	2,6
Primar sau fără școală primară	*	*	*	*	-
Gimnazial	10,8	7,9	1,0	1,4	*
Liceal, mediu general	7,8	1,8	2,2	2,9	*
Secundar profesional	8,7	2,1	1,5	4,1	*
Mediu de specialitate	2,2	*	*	1,4	*
Superior	1,1	*	*	*	*

Tabel 5. Persoane ocupate după tipul unităților de producție, statutul profesional, natura locului de muncă, sexe și medii (activitatea principală, anul 2005): include toate activitățile economice

mii persoane

Tipul unităților de producție sexe medii	Total economie		Lucrător pe cont propriu, patron, membru al unei cooperative		Ajutor familial neremunerat		Salariați	
	Total ocupații	Ocupații Formale	Ocupații Informale	Ocupații Formale	Ocupații Informale	Ocupații Informale	Ocupații Formale	Ocupații Informale
A	1 ⁶	2 ⁷	3 ⁸	4	5	6	7	8
TOTAL	1318,7	877,7	441,0	192,0	281,5	14,6	685,7	144,9
Întreprinderile sectorului formal	1023,1	877,7	145,4	192,0	-	9,4	685,7	136,0
din care:								
Public	337,5	337,2	*	-	-	-	337,2	*
Altele	685,6	540,4	145,1	192,0	-	9,4	348,5	135,7
Întreprinderile sectorului informal	159,2	-	159,2	-	148,4	5,2	-	5,6
Gospodarii casnice	136,4	-	136,4	-	133,1	-	-	3,3
Masculin	629,7	421,6	208,0	105,5	130,0	5,0	316,1	73,0
Întreprinderile sectorului formal	493,7	421,6	72,1	105,5	-	3,5	316,1	68,5
din care:								
Public	134,9	134,7	*	-	-	-	134,7	*
Altele	358,8	286,9	71,9	105,5	-	3,5	181,4	68,4
Întreprinderile sectorului informal	82,5	-	82,5	-	77,4	1,5	-	3,6
Gospodarii casnice	53,4	-	53,4	-	52,6	-	-	*
Feminin	689,0	456,0	232,9	86,4	151,5	9,6	369,6	71,9
Întreprinderile sectorului formal	529,4	456,0	73,4	86,4	-	5,9	369,6	67,4

⁶ col.1 = col.2 + col.3 sau col.1 = col.4 + col.5 + col.6 + col.7 + col.8

⁷ col.2 = col.4 + col.7

⁸ col.3 = col.5 + col.6 + col.8

Tipul unităților de producție sexe medii	Total economie		Lucrător pe cont propriu, patron, membru al unei cooperative		Ajutor familial neremunerat		Salariați	
	Total ocupații	Ocupații Formale	Ocupații Informale	Ocupații Formale	Ocupații Informale	Ocupații Informale	Ocupații Formale	Ocupații Informale
A	1 ⁶	2 ⁷	3 ⁸	4	5	6	7	8
din care:								
Public	202,7	202,5	*	-	-	-	202,5	*
Altele	326,7	253,5	73,2	86,4	-	5,9	167,1	67,3
Întreprinderile sectorului informal	76,6	-	76,6	-	71,0	3,7	-	1,9
Gospodarii casnice	83,0	-	83,0	-	80,4	-	-	2,5
Urban	573,6	437,8	135,8	34,5	46,0	1,6	403,3	88,1
Întreprinderile sectorului formal	521,4	437,8	83,5	34,5	-	*	403,3	82,8
din care:	-	-	-	-	-	-	-	-
Public	198,8	198,7	*	-	-	-	198,7	*
Altele	322,6	239,2	83,4	34,5	-	*	204,7	82,7
-	-	-	-	-	-	-	-	-
Întreprinderile sectorului informal	41,7	-	41,7	-	38,3	*	-	2,5
-	-	-	-	-	-	-	-	-
Gospodarii casnice	10,5	-	10,5	-	7,7	-	-	2,8
Rural	745,1	439,9	305,2	157,5	235,5	13,0	282,4	56,8
Întreprinderile sectorului formal	501,7	439,9	61,9	157,5	-	8,7	282,4	53,2
din care:								
Public	138,7	138,6	*	-	-	-	138,6	*
Altele	363,0	301,3	61,7	157,5	-	8,7	143,8	53,0
Întreprinderile sectorului informal	117,4	-	117,4	-	110,1	4,3	-	3,0
-	-	-	-	-	-	-	-	-
Gospodarii casnice	125,9	-	125,9	-	125,3	-	-	*