

Resursele naturale și mediul în Republica Moldova

Природные ресурсы и окружающая среда в Республике Молдова



Chișinău, 2010

Resursele naturale și mediul în Republica Moldova

Culegere statistică

*Природные ресурсы и окружающая среда
в Республике Молдова*

Статистический сборник

Chișinău 2010

Пrefață

Culegerea statistică „Resursele naturale și mediul în Republica Moldova” este prima publicație tematică în domeniu, elaborată de Biroul Național de Statistică (BNS).

Publicația cuprinde informație care caracterizează starea mediului, existența și utilizarea resurselor naturale în Republica Moldova.

Această publicație este elaborată de BNS în baza rapoartelor statistice primite de la agenții economici, precum și din sursele administrative ale ministerelor și altor autorități publice centrale de resort ale Republicii Moldova (Ministerului Mediului, Inspectoratului Ecologic de Stat, Serviciului Hidrometeorologic de Stat, Agenției pentru Silvicultură „Moldsilva”, Centrului Național Științifico-Practic de Medicină Preventivă a Ministerului Sănătății, Agenției „Apele Moldovei”, Agenției Relații Funciare și Cadastru).

Culegerea conține date privind protecția aerului atmosferic, utilizarea resurselor acvatice, existența resurselor funciare și forestiere, formarea și utilizarea deșeurilor de producție și consum, ariile naturale protejate, gospodăria de vânătoare, încălcări ale legislației ecologice, etc.

Un compartiment al culegerii este dedicat stării mediului în orașe. Totodată, în publicație sunt prezentate date care caracterizează situația demografică și starea sănătății populației în țară, unii indicatori economici ș.a.

Datele statistice sunt prezentate pentru anii 2005-2009. Mulți indicatori sunt prezentați pe raioane și pe tipuri de activitate economică.

Informația se prezintă fără datele agenților economici din partea stîngă a Nistrului și municipiul Bender, cu excepția cazurilor special menționate, cînd indicatorii sunt prezentați în ansamblu pe țară.

Предисловие

Статистический сборник «Природные ресурсы и окружающая среда в Республике Молдова» является первой публикацией по данной теме, подготовленной Национальным бюро статистики (НБС).

Сборник охватывает информацию, характеризующую состояние окружающей среды, наличие и использование природных ресурсов в Республике Молдова.

Данная публикация подготовлена НБС на основе данных статистических отчетов, получаемых от экономических агентов, так же использованы административные данные министерств и других органов центрального публичного управления Республики Молдова (Министерства окружающей среды, Государственной экологической инспекции, Государственной гидрометеорологической службы, Агентства по лесному хозяйству «Молдсилва», Национального научно-практического центра превентивной медицины Министерства здравоохранения, Агентства «Апеле Молдовей», Агентства Земельных Отношений и Cadastra).

В сборнике приведены данные по охране атмосферного воздуха, использованию водных ресурсов, наличию земельных и лесных ресурсов, об образовании и использовании отходов производства и потребления, охраняемых природных территориях, данные об охотничьем хозяйстве, экологических правонарушениях и др.

Один из разделов сборника посвящен состоянию окружающей среды в городах страны. Так же в публикации приводятся данные, характеризующие демографическую ситуацию и состояние здоровья населения в стране, некоторые экономические показатели и др.

Статистические данные приведены за 2005-2009 годы. Многие показатели приведены в территориальном разрезе и по видам экономической деятельности отчитывающихся субъектов.

Информация приведена без данных экономических агентов левобережья Днестра и муниципия Бендер, кроме специально оговоренных случаев, когда показатели приведены в целом по стране.

Simboluri folosite *Используемые обозначения*

-	evenimentul nu a existat/ <i>явление отсутствует</i>
...	lipsă de date/ <i>данных не имеется</i>
0,0	valoare mică/ <i>незначительная величина</i>

Prescurtări folosite pentru unitățile de măsură *Список сокращений, используемых для единиц измерения*

km ²	kilometru pătrat	км ²	квадратный километр
km	kilometru	км	километр
mm	milimetru	мм	миллиметр
m.c.	metru cub	куб.м	кубический метр
m ³	metru cub	м ³	кубический метр
ha	hectar	га	гектар
kg	kilogram	кг	килограмм
m/s	metru pe secundă	м/с	метров в секунду
mii	mii	тыс.	тысяч
mil.	milion	млн.	миллион
buc.	bucată	шт.	штука
%	procent	%	процент

UTA – Unitate teritorială autonomă/ *Автономное территориальное образование*

În unele cazuri pot apărea decalaje neînsemnate între totalurile indicate și sumele componente incluse, fapt ce se explică prin rotunjirea datelor.

В отдельных случаях незначительные расхождения между итогом и суммой слагаемых объясняются округлением данных.

Cuprins

Содержание

Prefață		
<i>Предисловие</i>		3
1. Caracteristica geografică și clima Republicii Moldova		
<i>Географическая характеристика и климат Республики Молдова</i>		
1.1.	Caracteristica geografică și clima <i>Географическая характеристика и климат</i>	12
1.2.	Temperatura medie lunară și anuală a aerului <i>Среднемесячная и среднегодовая температура воздуха</i>	14
1.3.	Temperatura maximă absolută lunară și anuală a aerului <i>Абсолютный месячный и годовой максимум температуры воздуха</i>	14
1.4.	Temperatura minimă absolută lunară și anuală a aerului <i>Абсолютный месячный и годовой минимум температуры воздуха</i>	15
1.5.	Cantitatea lunară și anuală de precipitații atmosferice <i>Месячное и годовое количество атмосферных осадков</i>	15
1.6.	Viteza vântului, durata luminii solare <i>Скорость ветра, продолжительность солнечного сияния</i>	16
2. Resursele funciare		
<i>Земельные ресурсы</i>		
2.1.	Repartizarea fondului funciar pe categorii, la 1 ianuarie <i>Распределение земельного фонда по категориям, на 1 января</i>	17
2.2.	Fondul funciar după categorii în profil teritorial, la 1 ianuarie 2010 <i>Земельный фонд по категориям и в территориальном разрезе, на 1 января 2010</i>	18
3. Resurse forestiere		
<i>Лесные ресурсы</i>		
3.1.	Indicatorii principali ai fondului forestier <i>Основные показатели лесного фонда</i>	19
3.2.	Tăieri de păduri <i>Рубки леса</i>	19
3.3.	Eliberarea masei lemnoase <i>Отпуск древесины</i>	20
3.4.	Regenerarea pădurilor <i>Лесовосстановление</i>	20
3.5.	Pregătirea solului pentru sădirea culturilor silvice <i>Подготовка почвы под посадку лесных культур</i>	20
3.6.	Efectuarea lucrărilor de protecție a pădurilor <i>Выполнение лесозащитных работ</i>	21
3.7.	Plantații silvice pierite <i>Погибшие лесные насаждения</i>	21
3.8.	Suprafața focarelor de dăunători și maladii a pădurilor, la începutul anului <i>Площадь очагов вредителей и болезней леса, на начало года</i>	22
3.9.	Incendii de pădure (la 1 noiembrie) <i>Лесные пожары (на 1 ноября)</i>	22

4. Ariile naturale protejate de stat

Охраняемые государством природные территории

- 4.1. Numărul și suprafața ariilor naturale protejate de stat în a. 2009
Численность и площадь охраняемых государством природных территорий в 2009г. 23
- 4.2. Rezervații științifice
Научные заповедники 23

5. Gospodăria vânătoarească

Охотничье хозяйство

- 5.1. Suprafața terenurilor vânătoarești
Площадь охотничьих земель 24
- 5.2. Cheltuielile pentru protecția și reproducerea animalelor sălbatice
Расходы на защиту и репродукцию диких животных 24
- 5.3. Tipurile și numărul animalelor sălbatice pentru vânat, numărul animalelor vâinate
Виды и численность диких животных, предназначенных для охоты, количество добытых животных 24

6. Resursele acvatice

Водные ресурсы

- 6.1. Principalele cursuri de apă
Основные реки 25
- 6.2. Principalele lacuri naturale
Основные природные озера 25
- 6.3. Principalele lacuri artificiale
Основные искусственные озера 25
- 6.4. Indicatorii principali privind utilizarea apei dulci
Основные показатели, характеризующие использование пресной воды 26
- 6.5. Captarea și utilizarea apei pe bazinele râurilor în a. 2009
Забор и использование воды по бассейнам рек в 2009 г. 27
- 6.6. Pierderile de apă la transportare, evacuarea apelor reziduale pe bazinele râurilor în a. 2009
Потери воды при транспортировке, сброс сточных вод по бассейнам рек в 2009 г. 28
- 6.7. Evacuarea unor substanțe poluante cu apele reziduale în râuri în a. 2009
Сброс некоторых загрязняющих веществ со сточными водами в реки в 2009 г. 28
- 6.8. Captarea apei din obiective acvatice naturale în profil teritorial
Забор воды из природных водных объектов в территориальном разрезе 29
- 6.9. Utilizarea apei, cantitatea apei de circulație și apei utilizate consecutiv în profil teritorial
Использование воды, количество оборотной и повторноиспользованной воды в территориальном разрезе 30
- 6.10. Starea obiectivelor de alimentare cu apă în a. 2009
Состояние объектов водопользования в 2009 г. 31
- 6.11. Starea obiectivelor acvatice în locurile de folosire a apei în a.2009
Состояние водных объектов в местах водопользования в 2009 г. 33
- 6.12. Calitatea apelor reziduale la deversare în bazinele de apă în a. 2009
Качество сточных вод при сбросе в водные бассейны в 2009 г 34

6.13.	Captarea apei din obiectivele acvatice naturale de către întreprinderi și organizații pe tipuri de activitate economică <i>Забор воды из природных водных источников предприятиями и организациями по видам экономической деятельности</i>	34
6.14.	Evacuarea apelor reziduale în obiectivele acvatice naturale superficiale de către întreprinderi și organizații pe tipuri de activitate economică <i>Сброс сточных вод в природные поверхностные водные объекты предприятиями и организациями по видам экономической деятельности</i>	35
6.15.	Cantitatea apei de circulație și apei utilizate consecutiv de către întreprinderi și organizații pe tipuri de activitate economică <i>Количество оборотно и повторно использованной воды предприятиями и организациями по видам экономической деятельности</i>	35
6.16	Evacuarea substanțelor poluante cu apele reziduale în obiectivele acvatice naturale de către întreprinderi și organizații pe tipuri de activitate economică în a. 2009 <i>Сброс загрязняющих веществ со сточными водами в природные водные объекты предприятиями и организациями по видам экономической деятельности в 2009г.</i>	36

7. Protecția aerului atmosferic **Охрана атмосферного воздуха**

7.1.	Evacuarea și captarea substanțelor poluante degajate de sursele staționare de impurificare a aerului atmosferic <i>Выброс и улавливание загрязняющих веществ от стационарных источников загрязнения атмосферного воздуха</i>	37
7.2.	Evacuarea substanțelor dăunătoare în aerul atmosferic de către sursele staționare pe ingrediente <i>Выброс вредных веществ в атмосферный воздух от стационарных источников по ингредиентам</i>	38
7.3.	Evacuarea substanțelor dăunătoare în aerul atmosferic de către sursele mobile în a. 2009 <i>Выброс вредных веществ в атмосферный воздух от мобильных источников в 2009 г.</i>	38
7.4.	Evacuarea substanțelor dăunătoare în aerul atmosferic de către transportul auto <i>Выброс вредных веществ в атмосферный воздух от автотранспорта</i>	38
7.5.	Evacuarea substanțelor dăunătoare în aerul atmosferic de către sursele staționare pe ingrediente în profil teritorial în a.2009 <i>Выброс вредных веществ в атмосферный воздух от стационарных источников по ингредиентам в территориальном разрезе в 2009 г.</i>	39
7.6.	Captarea și utilizarea substanțelor poluante degajate de către sursele staționare în profil teritorial în a. 2009 <i>Улавливание и использование загрязняющих веществ от стационарных источников в территориальном разрезе в 2009 г.</i>	40
7.7.	Evacuarea substanțelor poluante în aerul atmosferic de către sursele staționare în profil teritorial în a. 2009 <i>Выброс загрязняющих веществ в атмосферный воздух от стационарных источников в территориальном разрезе в 2009 г.</i>	41
7.8.	Evacuarea substanțelor dăunătoare în aerul atmosferic de către sursele staționare pe tipuri de activitate economică în a. 2009 <i>Выброс загрязняющих веществ в атмосферный воздух от стационарных источников по видам экономической деятельности в 2009 г.</i>	42

7.9.	Captarea și utilizarea substanțelor poluante degajate de către sursele staționare pe tipuri de activitate economică în a. 2009 <i>Улавливание и использование загрязняющих веществ от стационарных источников по видам экономической деятельности в 2009 г.</i>	45
------	--	----

8. Deșeuri

Отходы

8.1.	Formarea și utilizarea deșeurilor de producție și consum <i>Образование и использование отходов производства и потребления</i>	47
8.2.	Formarea și utilizarea deșeurilor de producție și consum în profil teritorial <i>Образование и использование отходов производства и потребления в территориальном разрезе</i>	47
8.3.	Formarea și utilizarea deșeurilor de producție și consum la întreprinderi și organizații pe tipuri de activitate economică <i>Образование и использование отходов производства и потребления на предприятиях и организациях по видам экономической деятельности</i>	48
8.4.	Formarea și utilizarea deșeurilor toxice la întreprinderi și organizații <i>Образование и использование токсичных отходов на предприятиях и организациях</i>	51
8.5.	Existența deșeurilor toxice la întreprinderi și organizații pe clase de toxicitate în profil teritorial la sfârșitul a. 2009 <i>Наличие токсичных отходов на предприятиях и организациях по классам токсичности в территориальном разрезе на конец 2009 г.</i>	52
8.6.	Formarea, utilizarea și neutralizarea deșeurilor toxice la întreprinderi și organizații pe clase de toxicitate în profil teritorial în a. 2009 <i>Образование, использование и нейтрализация токсичных отходов на предприятиях и организациях по классам токсичности в территориальном разрезе в 2009 г.</i>	53
8.7.	Existența deșeurilor toxice pe clase de toxicitate la întreprinderi și organizații pe tipuri de activitate economică la sfârșitul a. 2009 <i>Наличие токсичных отходов по классам токсичности на предприятиях и организациях по видам экономической деятельности на конец 2009 г.</i>	54
8.8.	Formarea, utilizarea și neutralizarea deșeurilor toxice pe clase de toxicitate la întreprinderi și organizații pe tipuri de activitate economică în a. 2009 <i>Образование, использование и нейтрализация токсичных отходов по классам токсичности на предприятиях и организациях по видам экономической деятельности в 2009 г.</i>	56

9. Localitățile urbane

Городская среда

9.1.	Infrastructura edilitară <i>Инфраструктура обустройства</i>	58
9.2.	Spațiile verzi <i>Зеленые насаждения</i>	58
9.3.	Suprafața totală a terenurilor situate în cadrul perimetrului localităților urbane, la 1 ianuarie 2010 <i>Общая площадь земель в пределах городской черты, на 1 января 2010 г.</i>	59
9.4.	Gospodăria drumurilor, la 1 ianuarie 2010 <i>Дорожное хозяйство, на 1 января 2010 г.</i>	60
9.5.	Sisteme de alimentare cu apă <i>Системы водоснабжения</i>	62

9.6.	Sisteme de canalizare <i>Канализационные системы</i>	63
9.7.	Indicatorii principali privind transportul specializat pentru curățarea străzilor <i>Основные показатели спецавтотранспорта по уборке территорий</i>	64
9.8.	Deșeuri menajere transportate în profil teritorial <i>Вывезенные бытовые отходы в территориальном разрезе</i>	65
9.9.	Poluarea aerului atmosferic în unele orașe mari <i>Загрязнение атмосферного воздуха в некоторых крупных городах</i>	66

10. Încălcarea legislației ecologice

Нарушение экологического законодательства

10.1.	Controlul de stat privind folosirea rațională a resurselor naturale și protecția mediului înconjurător <i>Государственный контроль за рациональным использованием природных ресурсов и охраной окружающей среды</i>	67
10.2.	Controlul de stat privind folosirea rațională și protecția resurselor naturale în a. 2009 <i>Государственный контроль за рациональным использованием и охраной природных ресурсов в 2009 г.</i>	68

11. Investiții în capital fix pentru protecția mediului și plăți ecologice

Инвестиции в основной капитал на охрану окружающей среды и экологические платежи

11.1.	Investiții în capital fix pentru protecția mediului și folosirea rațională a resurselor naturale (exclusiv ameliorarea) <i>Инвестиции в основной капитал на охрану окружающей среды и рациональное использование природных ресурсов (без мелиорации)</i>	69
11.2.	Plăți ecologice <i>Экологические платежи</i>	69
11.3.	Plăți ecologice calculate în profil teritorial în a. 2009 <i>Экологические платежи в территориальном разрезе в 2009 г.</i>	70
11.4.	Plăți ecologice calculate pe tipuri de activitate economică în a. 2009 <i>Начисленные экологические платежи по видам экономической деятельности в 2009 г.</i>	71

12. Situația demografică și starea sănătății populației

Демографическая ситуация и состояние здоровья населения

12.1.	Numărul populației <i>Численность населения</i>	74
12.2.	Speranța de viață la naștere <i>Ожидаемая продолжительность жизни при рождении</i>	75
12.3.	Mișcarea naturală a populației <i>Естественное движение населения</i>	75
12.4.	Morbiditatea populației <i>Заболеваемость населения</i>	75
12.5.	Morbiditatea prin tuberculoză activă <i>Заболеваемость активным туберкулезом</i>	76
12.6.	Morbiditatea prin unele boli infecțioase <i>Заболеваемость отдельными инфекционными болезнями</i>	76
12.7.	Morbiditatea prin tumori maligne <i>Заболеваемость злокачественными новообразованиями</i>	77

13. Unii indicatori economici

Некоторые экономические показатели

13.1.	Produsul intern brut pe categorii de resurse <i>Валовой внутренний продукт по производственному методу</i>	79
13.2.	Repartizarea fondului funciar după modul de folosință, la 1 ianuarie <i>Распределение земельного фонда по видам использования, на 1 января</i>	79
13.3.	Terenuri agricole pe forme de proprietate, la 1 ianuarie 2010 <i>Сельскохозяйственные угодья по видам собственности, на 1 января 2010</i>	80
13.4.	Terenuri aflate în stadiul de ameliorare și restabilire a fertilității, erodate, rîpi, alunecări de teren în profil teritorial, la 1 ianuarie 2010 <i>Земли, находящиеся в стадии мелиорации и восстановления плодородия, эродированные почвы, овраги, оползни в территориальном разрезе, на 1 января 2010 г.</i>	81
13.5.	Suprafețe însămînțate cu culturi agricole în gospodăriile de toate categoriile <i>Посевные площади сельскохозяйственных культур в хозяйствах всех категорий</i>	82
13.6.	Îngrășăminte chimice și naturale utilizate în întreprinderile agricole <i>Минеральные и органические удобрения, использованные в сельскохозяйственных предприятиях</i>	82
13.7.	Producția principalelor produse vegetale în gospodăriile de toate categoriile <i>Производство основных видов продукции растениеводства в хозяйствах всех категорий</i>	83
13.8.	Efectivul de animale și păsări în gospodăriile de toate categoriile, la 1 ianuarie <i>Поголовье скота и птицы в хозяйствах всех категорий, на 1 января</i>	83
13.9.	Producția principalelor produse animaliere în gospodăriile de toate categoriile <i>Производство основных видов продукции животноводства в хозяйствах всех категорий</i>	83
13.10.	Producția cărnii pe tipuri în gospodăriile de toate categoriile <i>Производство мяса по видам в хозяйствах всех категорий</i>	84
13.11.	Principalele tipuri de resurse energetice (mii tone echivalent cărbune) <i>Основные виды топливно-энергетических ресурсов (тысяч тонн угольного эквивалента)</i>	84
13.12.	Balanța energiei electrice <i>Баланс электроэнергии</i>	84
13.13.	Consumul energiei pe unele categorii de surse energetice <i>Потребление энергии по отдельным категориям источников энергии</i>	85
13.14.	Autovehicule în inventarul agenților economici de toate tipurile de activitate economică, conform duratei de exploatare, la sfîrșitul anului <i>Наличие автомобилей, состоящих на балансе организаций всех видов экономической деятельности, по времени их пребывания в эксплуатации, на конец года</i>	85
13.15.	Transportul de mărfuri pe moduri de transport <i>Грузовые перевозки по видам транспорта</i>	85
13.16.	Transportul de pasageri pe moduri de transport public <i>Пассажирские перевозки по видам общественного транспорта</i>	86

14. Comparații internaționale

Международные сравнения

14.1.	Captarea și utilizarea apei în țările CSI <i>Забор и использование воды в странах СНГ</i>	87
14.2.	Evacuarea substanțelor dăunătoare în aerul atmosferic în țările CSI <i>Выброс вредных веществ в атмосферный воздух в странах СНГ</i>	87

14.3.	Repartizarea terenurilor aflate în folosința deținătorilor funciari ocupați cu producția agricolă în țările CSI, la sfârșitul a.2009 <i>Распределение земель, находящихся в пользовании обладателей земли, занимающихся сельскохозяйственным производством в странах СНГ, на конец 2009 г.</i>	88
14.4.	Captarea apei din sursele de suprafață și subterane în țările europene <i>Забор воды из наземных и подземных источников в европейских странах</i>	89
14.5.	Evacuarea substanțelor dăunătoare în aerul atmosferic în țările europene <i>Выброс вредных веществ в атмосферный воздух в европейских странах</i>	90
14.6.	Fondul funciar după categorii în țările europene, a. 2007 <i>Земельный фонд по категориям в европейских странах, 2007г.</i>	91
	Precizări metodologice <i>Методологические пояснения</i>	92

1. Caracteristica geografică și clima Republicii Moldova

Географическая характеристика и климат Республики Молдова

1.1. Caracteristica geografică și clima¹

Географическая характеристика и климат¹

Capitala Столица	Chișinău
Teritoriul, mii km ² Территория, тыс. км ²	33,8
Lungimea, km Протяженность, км	
<i>s seвера на юг</i>	350
<i>s запада на восток</i>	150
Republica Moldova este situată în partea de Sud-Est a Europei Республика Молдова расположена в юго-восточной части Европы	
Государственная граница: <i>на западе – с Румынией</i> <i>на севере, востоке и юге – с Украиной</i>	
Organizarea administrativă ¹ : Административное деление ¹ :	
Raioane Районы	32
Total localități Всего населенных пунктов	1681
inclusiv: / в том числе:	
municipii/ муниципии	5
orașe/ города	60
localități din componența orașelor (municipiilor) населенные пункты в составе городов (муниципиев)	40
sate (comune)/ села (коммуны)	917
localități din componența comunelor (cu excepția satelor de reședință) населенные пункты в составе коммун (за исключением сел-резиденций)	659
Populația stabilă la 01.01.2010, mii persoane Постоянное население на 01.01.2010 г., тыс. человек	3563,7 ²
Densitatea populației (locuitori la 1 km ²) Плотность населения (человек на 1 км ²)	117,4 ²
Populația mun. Chișinău la 01.01.2010, mii persoane Население мун. Кишинэу на 01.01.201 г., тыс. человек	786,2
Principalele cursuri de apă, lungimea pe teritoriul Republicii Moldova, km Основные реки, протяженность на территории Республики Молдова, км	
Nistru	660
Prut	695

¹ În ansamblu pe țară/ В целом по стране

² Fără populația din partea stîngă a Nistrului și mun. Bender/ Без населения левобережья Днестра и мун. Бендер

Principalele lacuri naturale, suprafața, km² :
Основные природные озера, площадь, км²

Beleu	6,26
Manta	4,50
Sălaș	3,72

Rezervații științifice, suprafața, ha:

Научные заповедники, площадь, га:

„Pădurea Domnească”	6032
„Plaiul Fagului”	5642
„Codrii”	5177
„Prutul de Jos”	1691
„Iagorlic”	836

Temperatura medie anuală a aerului

Среднегодовая температура воздуха

8-10⁰C

Cantitatea anuală de precipitații, mm

Годовое количество осадков, мм

490-620

Numărul de zile cu soare în an

Число солнечных дней в году

280-300

1.2. Temperatura medie lunară și anuală a aerului¹
Среднемесячная и среднегодовая температура воздуха¹

grade Celsius / градусов Цельсия

	Stația și anii de observare / Станция и годы наблюдения								
	Briceni			Chișinău			Cahul		
	2007	2008	2009	2007	2008	2009	2007	2008	2009
Media lunară									
<i>Среднемесячная</i>									
Ianuarie / Январь	2,5	-2,4	-2,8	3,9	-1,5	-1,0	3,7	-1,3	-0,1
Februarie / Февраль	-1,2	1,2	-0,2	0,5	2,3	1,5	1,9	2,7	2,0
Martie / Март	6,4	5,0	2,4	7,1	7,2	3,9	7,2	8,1	4,8
Aprilie / Апрель	9,3	9,9	11,1	10,6	11,0	12,2	10,9	11,7	11,8
Mai / Май	17,5	14,4	15,1	18,9	15,5	16,6	18,7	15,8	16,8
Iunie / Июнь	20,2	19,0	19,1	23,2	20,9	21,7	23,2	20,9	21,6
Iulie / Июль	21,9	19,8	21,4	25,8	22,2	24,0	26,0	22,2	24,4
August / Август	20,8	20,5	19,7	23,9	23,8	22,3	23,8	24,2	22,7
Sepembrie / Сентябрь	14,5	13,6	16,7	16,7	15,5	18,7	16,4	16,2	18,4
Octombrie / Октябрь	9,3	10,5	9,2	11,3	12,4	11,5	11,9	12,7	12,3
Noiembrie / Ноябрь	1,1	4,0	5,4	3,0	5,1	6,5	3,7	6,0	7,1
Decembrie / Декабрь	-1,7	0,5	-2,1	-0,4	1,3	-1,0	-0,3	2,6	0,0
Media anuală									
<i>Среднегодовая</i>	10,1	9,7	9,6	12,1	11,3	11,4	12,3	11,8	11,8

1.3. Temperatura maximă absolută lunară și anuală a aerului¹
Абсолютный месячный и годовой максимум температуры воздуха¹

grade Celsius / градусов Цельсия

	Stația și anii de observare / Станция и годы наблюдения								
	Briceni			Chișinău			Cahul		
	2007	2008	2009	2007	2008	2009	2007	2008	2009
Maxima absolută lunară/ Абсолютный месячный максимум									
Ianuarie / Январь	13,1	10,4	6,0	13,5	9,6	8,7	15,0	9,5	11,5
Februarie / Февраль	8,0	18,2	13,0	15,8	19,1	13,9	16,2	19,3	14,9
Martie / Март	19,0	17,5	15,3	20,0	20,5	18,2	22,0	20,9	19,9
Aprilie / Апрель	23,4	21,5	24,0	21,1	21,8	22,9	23,2	23,9	23,5
Mai / Май	32,0	27,5	29,3	34,2	26,5	28,5	32,9	27,5	28,6
Iunie / Июнь	33,8	30,8	31,4	35,4	32,1	34,5	36,6	33,7	34,0
Iulie / Июль	35,6	32,2	33,5	39,5	33,5	36,3	39,4	33,5	37,9
August / Август	34,7	34,0	31,6	39,1	37,5	33,7	38,4	37,9	34,4
Sepembrie / Сентябрь	24,8	30,0	29,2	27,6	32,6	32,6	27,8	32,5	32,5
Octombrie / Октябрь	23,0	22,5	25,4	24,3	23,7	26,0	24,8	24,6	25,7
Noiembrie / Ноябрь	9,4	18,4	15,6	11,0	19,9	18,4	11,6	22,0	18,6
Decembrie / Декабрь	7,4	15,4	11,6	9,2	16,2	14,2	10,0	17,0	16,0
Maxima absolută anuală/ Абсолютный годовой максимум	36,6	34,0	33,5	39,5	37,5	36,3	39,4	37,9	37,9

¹ Informația Serviciului Hidrometeorologic de Stat/ Информация Государственной гидрометеорологической службы

1.4. Temperatura minimă absolută lunară și anuală a aerului¹
Абсолютный месячный и годовой минимум температуры воздуха¹

grade Celsius / градусы Цельсия

	Stația și anii de observare / Станция и годы наблюдения								
	Briceni			Chișinău			Cahul		
	2007	2008	2009	2007	2008	2009	2007	2008	2009
Minima absolută lunară <i>Абсолютный месячный минимум</i>									
Ianuarie / Январь	-10,7	-18,6	-14,9	-9,1	-15,3	-12,1	-8,4	-17,0	-10,6
Februarie / Февраль	-18,1	-12,4	-8,7	-16,0	-9,8	-6,6	-15,8	-9,7	-5,7
Martie / Март	-2,1	-3,4	-8,0	-0,3	-0,7	-6,2	-1,8	-0,2	-5,5
Aprilie / Апрель	-0,5	0,9	-0,2	0,6	3,2	1,9	1,9	3,1	1,2
Mai / Май	-2,0	4,5	3,9	3,3	6,3	7,3	4,1	6,6	8,2
Iunie / Июнь	10,4	1,5	8,4	14,2	8,8	11,1	13,4	8,8	11,8
Iulie / Июль	11,4	10,9	10,4	12,6	13,7	13,9	12,3	12,7	15,0
August / Август	9,8	8,9	9,2	13,5	10,2	13,5	11,6	10,2	13,1
Sepembrie / Сентябрь	3,6	4,8	5,5	8,2	4,8	8,8	5,9	5,1	7,2
Octombrie / Октябрь	-0,3	0,8	-2,6	1,9	2,8	-1,1	2,6	3,6	0,0
Noiembrie / Ноябрь	-7,9	-5,9	-3,6	-4,9	-5,5	-3,3	-4,9	-3,8	-5,2
Decembrie / Декабрь	-11,9	-13,3	-19,7	-8,8	-11,9	-16,8	-9,8	-12,3	-16,7
Minima absolută anuală <i>Абсолютный годовой минимум</i>	-18,1	-18,6	-19,7	-16,0	-15,3	-16,8	-15,8	-17,0	-16,7

1.5. Cantitatea lunară și anuală de precipitații atmosferice¹
Месячное и годовое количество атмосферных осадков¹

	Stația și anii de observare / Станция и годы наблюдения								
	Briceni			Chișinău			Cahul		
	2007	2008	2009	2007	2008	2009	2007	2008	2009
Cantitatea lunară de precipitații, mm <i>Месячное количество осадков, мм</i>									
Ianuarie / Январь	29	27	32	44	26	25	41	14	32
Februarie / Февраль	41	19	32	62	6	26	27	2	21
Martie / Март	21	27	40	34	36	63	44	33	48
Aprilie / Апрель	18	127	9	37	48	3	21	47	18
Mai / Май	62	54	24	19	43	33	25	49	49
Iunie / Июнь	88	37	95	27	63	39	37	95	20
Iulie / Июль	121	212	41	4	51	68	0	43	34
August / Август	91	71	34	34	31	33	105	20	20
Sepembrie / Сентябрь	42	89	4	26	75	22	39	46	41
Octombrie / Октябрь	46	46	67	71	16	30	49	22	35
Noiembrie / Ноябрь	38	29	23	60	16	9	63	13	13
Decembrie / Декабрь	21	35	44	62	55	95	66	60	74
Cantitatea anuală de precipitații, mm <i>Годовое количество осадков, мм</i>	618	773	445	480	466	446	517	444	405
Numărul zilelor cu precipitații 0,1 mm și mai mult <i>Число дней с осадками 0,1 мм и более</i>	131	146	132	114	107	122	95	114	101
Umiditatea relativă a aerului, % <i>Относительная влажность воздуха, %</i>	73	76	71	64	70	68	67	71	68

¹ Informația Serviciului Hidrometeorologic de Stat/ Информация Государственной гидрометеорологической службы

1.6. Viteza vântului, durata luminii solare¹
Скорость ветра, продолжительность солнечного сияния¹

	Stația și anii de observare / Станция и годы наблюдения								
	Briceni			Chișinău			Cahul		
	2007	2008	2009	2007	2008	2009	2007	2008	2009
Viteza medie lunară a vântului, m/s									
<i>Среднемесячная скорость ветра, м/с</i>									
Januarie / Январь	2,8	3,2	1,8	2,2	2,2	3,1	4,1	3,7	3,4
Februarie / Февраль	3,0	2,4	1,8	1,9	2,0	3,3	4,6	3,7	4,0
Martie / Март	3,4	2,8	2,5	2,1	2,2	3,1	4,7	4,4	3,9
Aprilie / Апрель	2,5	2,6	2,7	1,9	1,9	3,8	3,4	4,1	3,8
Mai / Май	2,3	1,9	2,2	2,0	2,8	3,0	4,1	3,2	3,5
Iunie / Июнь	1,7	1,7	2,1	1,8	2,6	3,1	3,2	2,7	3,1
Iulie / Июль	1,5	2,1	1,9	1,9	3,4	3,0	3,7	3,1	3,0
August / Август	1,2	1,6	1,4	1,6	2,9	3,4	3,3	2,9	3,2
Sepembrie / Сентябрь	1,8	1,7	1,5	1,8	3,2	2,6	3,4	3,3	2,9
Octombrie / Октябрь	1,6	1,9	2,1	1,5	2,9	2,6	2,8	3,1	3,0
Noiembrie / Ноябрь	2,6	2,5	2,7	2,1	3,1	2,8	3,8	3,3	3,1
Decembrie / Декабрь	2,3	2,8	2,6	1,8	3,8	2,7	3,3	4,3	3,2
Viteza medie anuală a vântului, m/s									
<i>Среднегодовая скорость ветра, м/с</i>	2,2	2,3	2,1	1,9	2,8	3,2	3,7	3,5	3,8
Durata luminii solare, ore									
<i>Продолжительность солнечного сияния, часов</i>	1791	2320	2188	2327	2031

¹ Informația Serviciului Hidrometeorologic de Stat/ Информация Государственной гидрометеорологической службы

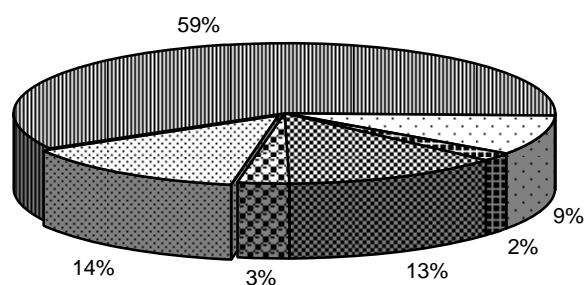
2. Resurse funciare Земельные ресурсы

2.1. Repartizarea fondului funciar pe categorii, la 1 ianuarie¹ Распределение земельного фонда по категориям, на 1 января¹

mii hectare/тыс. гектаров

	2006	2007	2008	2009	2010
Terenuri, total/Земли, всего	3384,6	3384,6	3384,6	3384,6	3384,6
inclusiv:/ в том числе:					
Terenuri cu destinație agricolă/Земли сельскохозяйственного назначения	1952,6	1974,1	1978,9	1984,6	2007,6
Terenuri ale localităților/Земли населенных пунктов	309,1	319,6	315,7	311,4	311,6
Terenuri destinate industriei, transporturilor, comunicațiilor și cu alte destinații speciale/ Земли промышленности, транспорта, связи и иного специального назначения	58,5	58,4	58,6	58,5	58,7
Terenuri ale fondului silvic și destinate protecției mediului/Земли лесного фонда и природоохранного назначения	432,3	439,0	444,1	447,1	450,0
Terenuri ale fondului apelor/ Земли водного фонда	83,7	84,8	85,2	86,0	86,8
Fondul de rezervă ² / Резервный фонд ²	548,4	508,7	502,1	497,0	469,9

Repartizarea fondului funciar pe categorii, la 1 ianuarie 2010 Распределение земельного фонда по категориям, на 1 января 2010



■	Terenuri cu destinație agricolă/ Земли сельскохозяйственного назначения
□	Terenuri ale localităților/ Земли населенных пунктов
▣	Terenuri destinate industriei/ Земли промышленности
▤	Terenuri ale fondului silvic/ Земли лесного фонда
▥	Terenuri ale fondului apelor/ Земли водного фонда
▧	Fondul de rezervă/ Резервный фонд

¹ Datele sînt prezentate în ansamblu pe țară/ Данные представлены в целом по стране

² Terenuri destinate dezvoltării sociale a localităților și de folosință generală (pășuni obștești etc.)/ Земли, предназначенные для социального развития населенных пунктов и для общего пользования (общественные пастбища и др.)

2.2. Fondul funciar după categorii pe raioane, la 1 ianuarie 2010¹
Земельный фонд по категориям по районам, на 1 января 2010 г.¹

hectare/ гектаров

	Total terenuri <i>Всего земель</i>	Terenuri cu destinație agricolă <i>Земли сельскохозяйственного назначения</i>	Terenuri ale localităților <i>Земли населенных пунктов</i>	Terenuri destinate industriei, transporturilor, comunicațiilor și cu alte destinații speciale <i>Земли промышленности, транспорта, связи и иного специального назначения</i>	Terenuri ale fondului silvic și destinate protecției mediului <i>Земли лесного фонда и природоохранного назначения</i>	Terenuri ale fondului apelor <i>Земли водного фонда</i>	Fondul de rezervă <i>Резервный фонд</i>
Total / Всего inclusiv:/ в том числе :	3384625	2007622	311642	58668	449987	86792	469914
mun. Chișinău	57164	25378	14524	4088	5089	1321	6764
mun. Bălți	7801	3331	2669	990	530	275	6
Mun. Bender	3867	1313	1361	532	387	101	173
Anenii Noi	88762	53121	7138	2491	11298	3182	11532
Basarabeasca	29454	17481	2314	868	2758	544	5489
Briceni	81444	47516	9575	1632	9661	2908	10152
Cahul	154528	100683	8830	2214	18601	4491	19709
Cantemir	86786	49950	6138	830	13328	1623	14917
Călărași	75355	27591	9743	954	23549	1627	11891
Căușeni	131058	80751	11054	1421	16169	3539	18124
Cimișlia	92369	55815	5964	842	12880	979	15889
Criuleni	68795	44197	6550	891	8319	1278	7560
Dondușeni	64412	38747	5978	902	5127	1583	12075
Drochia	99991	68957	9256	1188	3204	1783	15603
Dubăsari	30922	18675	2312	342	2749	2995	3849
Edineț	93292	56671	9532	1476	8058	2746	14809
Fălești	107260	54252	8339	1906	12344	4170	26249
Florești	110819	71376	9504	2211	7081	1746	18901
Glodeni	75418	40795	6208	939	10940	3067	13469
Hîncești	147214	71525	12068	1154	38994	2829	20644
Ialoveni	78349	41337	6952	1275	14499	2814	11472
Leova	76473	42073	4659	936	12496	1483	14826
Nisporeni	62902	28154	7198	532	15417	1641	9960
Ocnîța	59747	35011	6037	1527	8258	1280	7634
Orhei	122831	61346	10423	1234	25848	2315	21665
Rezina	62179	34527	5354	1163	10650	1774	8711
Rîșcani	93603	57147	7702	1158	6291	5414	15891
Sîngerei	103371	55248	7143	2436	11585	2394	24565
Soroca	104299	62958	10929	976	8713	1628	19095
Strășeni	72912	31068	5892	1210	26311	380	8051
Șoldănești	59837	33246	5692	1205	10542	909	8243
Ștefan Vodă	99838	66031	6949	725	9031	5242	11860
Taraclia	67369	45372	3475	784	5673	2265	9800
Telenești	84862	45619	5861	477	12388	1683	18834
Ungheni	108262	49988	9618	2092	22752	2668	21144
UTA							
Gagauzia	184846	142757	9413	2712	15374	4232	10358
UAT							
Transnistria	336234	247615	49288	10355	23093	5883	-

¹ Datele sînt prezentate în ansamblu pe țară/ Данные представлены в целом по стране

3. Resurse forestiere¹ Лесные ресурсы¹

3.1. Indicatorii principali ai fondului forestier Основные показатели лесного фонда

	2005	2006	2007	2008	2009
Suprafața totală a fondului forestier, mii ha/ Общая площадь лесного фонда, тыс.га	335,6	336,5	336,9	336,6	336,6
Suprafața terenurilor acoperite cu păduri, mii ha / Площадь земель, покрытых лесом, тыс. га	298,7	300,0	300,6	301,8	302,1
inclusiv pe specii:/ в том числе по видам:					
rășinoase/ хвойные	6,5	6,6	6,6	6,6	6,6
foioase tari/ твердолиственные	279,7	280,9	281,4	282,6	282,9
foioase moi/ мягколиственные	12,5	12,5	12,6	12,6	12,6
Rezervele de masă lemnoasă pe picior, mil. m ³ / Запасы древесины на корню, млн. м ³	45,0	45,5	46,0	46,5	47,0
Gradul de împădurire, %/ Лесистость, %	8,8	8,9	8,9	8,9	8,9

3.2. Tăieri de păduri Рубки леса

	2005	2006	2007	2008	2009
Tăieri silvice – total/ Рубки леса- всего	19022	18639	17963	18428	17784
din care:/ из них:					
tăieri de produse principale/ рубка главного пользования:	2534	3022	3001	3148	3273
inclusiv:/ в том числе:					
tăieri selective/ выборочные рубки	296	393	375	487	545
tăieri rase/ сплошные рубки	2238	2629	2626	2661	2728
tăieri de îngrijire și conducere/ уход за лесом	14808	14955	13991	14208	13807
inclusiv:/ в том числе:					
degajări și curățiri/ осветление и прочистка	3511	3613	3676	3355	3213
tăieri de igienă/ санитарные рубки	7035	7378	6111	6287	6250
tăieri diverse/ прочие рубки	1680	662	971	1072	704

¹ Resurse forestiere aflate în gestionarea Agenției „Moldsilva” / Лесные ресурсы, находящегося в управлении Агентства «Молдсилва»

3.3. Eliberarea masei lemnoase

Отпуск древесины

	mii m.c./ тыс.куб.м.				
	2005	2006	2007	2008	2009
Volumul masei lemnoase din tăieri silvice – total/ Объем древесины, полученной из рубки леса - всего	402,7	438,4	411,1	420,4	410,6
inclusiv din:/ в том числе из:					
tăieri de produse principale/ рубки главного пользования:	211,3	246,5	243,8	243,1	242,5
din care:/ из них:					
tăieri selective/ выборочные рубки	17,5	26,7	24,0	29,9	34,3
tăieri rase/ сплошные рубки	193,8	219,8	219,8	213,2	208,2
tăieri de îngrijire și conducere/ уход за лесом	187,7	187,0	163,6	174,0	162,4
inclusiv:/ в том числе:					
degajări și curățiri/ осветление и прочистка	15,3	15,1	14,6	13,5	11,4
tăieri de igienă/ санитарные рубки	95,1	100,1	77,0	81,8	79,5
tăieri diverse/ прочие рубки	3,7	4,9	3,7	3,3	5,7

3.4. Regenerarea pădurilor

Лесовосстановление

	hectare/ гектаров				
	2005	2006	2007	2008	2009
Regenerarea pădurilor/ Лесовосстановление	3082	3255	3896	3659	3602
inclusiv:/ в том числе:					
plantări și semănături/ посадка и посев	982	913	1026	976	759
ajutorarea regenerării naturale a pădurilor/ действие естественному возобновлению леса	1569	1880	2372	2337	2265
regenerarea naturală/ естественное возобновление	531	462	498	346	578

3.5. Pregătirea solului pentru sădirea culturilor silvice

Подготовка почвы под посадку лесных культур

	2005	2006	2007	2008	2009
Pregătirea solului cu suprafața definitiv pregătită pentru sădirea culturilor silvice, ha/ Подготовка почвы с законченной обработкой под посадку лесных культур, га	8374	9076	8891	8773	6048
din care pentru anul viitor/ из них для будущего года	1157	1380	1145	686	778
Semănături în pepiniere a speciilor de arbori și arbuști, ha/ Посеяно в питомниках семян древесных и кустарниковых пород, га	237	261	261	279	248

	Continuare/ Продолжение				
	2005	2006	2007	2008	2009
Plantații în pepiniere de repicat puieți de arbori și arbuști, inclusiv fructiferi, mii buc./ <i>Посажено сеянцев древесных, кустарниковых, включая плодово-ягодные породы в школках, тыс. шт.</i>	1143	1213	1295	1426	1157
Colectarea semințelor de specii de arbori și arbuști (pure), kg/ <i>Заготовлено семян древесных и кустарниковых пород (чистых), кг</i>	213719	134335	132044	182983	187979
inclusiv: / в том числе: foioase și arbuști / <i>лиственных и кустарниковых</i>	213590	134229	131990	182882	187933
rășinoase/ хвойных	129	106	54	101	46

3.6. Efectuarea lucrărilor de protecție a pădurilor *Выполнение лесозащитных работ*

	hectare/ гектаров				
	2005	2006	2007	2008	2009
Protecția pădurilor de dăunători și maladii cu preparate biologice/ <i>Защита леса от вредителей и болезней биологическим методом</i>	460	610	700	1175	600
inclusiv: / в том числе: combaterea aeriană / <i>авиаборьба</i>	-	-	-	550	-
combatere terestră/ <i>наземные меры борьбы</i>	460	610	700	625	600
Combaterea chimică aeriană/ <i>Авиахимборьба</i>	20684	2001	1280	18787	10953
Măsuri chimice de combatere terestră/ <i>Наземные химические меры борьбы</i>	210	539	500	140	302

3.7. Plantații silvice pierite *Погибшие лесные насаждения*

	hectare/ гектаров				
	2005	2006	2007	2008	2009
Total/ Всего	8,2	28,6	114,1	31,3	33,5
din care prin vătămarea: / из которых от повреждений:					
de animale sălbatice/ <i>дикими животными</i>	7,7	-	-	-	-
prin condițiile meteorologice nefavorabile/ <i>воздействия неблагоприятных погодных условий</i>	0,5	28,6	114,1	29,3	29,1
prin incendii de păduri/ от <i>лесных пожаров</i>	-	-	-	2,0	4,4

3.8. Suprafața focarelor de dăunători și maladii a pădurilor, la începutul anului
Площадь очагов вредителей и болезней леса, на начало года

	hectare/ гектаров				
	2005	2006	2007	2008	2009
Suprafața focarelor de dăunători - total/ <i>Площадь очагов вредителей - всего</i>	89994	52628	36053	24723	16695
din care dăunători ai foioaselor / <i>из которых листогрызущих вредителей</i>	82389	45036	30366	18683	10026
Suprafața cuprinsă de boli ale pădurii/ <i>Площадь, охваченная болезнями леса</i>	132	132	97	127	407

3.9. Incendii de pădure (la 1 noiembrie)
Лесные пожары (на 1 ноября)

	2008	2009	2010
Numărul incendiilor/ <i>Число пожаров</i> inclusiv din cauzele: / <i>в том числе по причинам:</i>	15	60	7
incendierii terenurilor agricole/ <i>сельскохозяйственной палы</i>	9	35	3
din vina populației/ <i>по вине населения</i>	6	16	4
Suprafața silvică incendiată, ha/ <i>Лесная площадь, пройденная пожарами, га</i>	31	126	20
inclusiv acoperită cu păduri, ha / <i>в том числе покрытая лесом, га</i>	31	126	20
Dauna pricinuită gospodăriei silvice, mii lei/ <i>Ущерб, причиненный лесному хозяйству, тыс. лей</i>	95,3	275,3	36,4

4. Ariile naturale protejate de stat¹ Охраняемые государством природные территории¹

4.1. Numărul și suprafața ariilor naturale protejate de stat în a. 2009 Число и площадь охраняемых государством природных территорий в 2009 г.

	Numărul/ Число	Suprafața, ha/ Площадь, га
Total/Всего	312	161182
Rezervații științifice/ Научные заповедники	5	19378
Monumentele naturii/ Природные памятники	131	2907
Rezervații naturale/ Природные заповедники	63	8009
Rezervații peisagistice/ Ландшафтные заповедники	41	34200
Rezervații de resurse/ Ресурсные заповедники	13	523
Arii cu management multifuncțional/ Территории многофункционального использования	32	1030
Grădini dendrologice/ Дендрологические сады	2	104
Monumente de arhitectură peisajeră/ Памятники садово-паркового искусства	21	305
Grădini zoologice/ Зоологические сады	1	20
Zone umede de importanță internațională / Водно-болотные угодья международного значения	3	94706

4.2. Rezervații științifice Научные заповедники

Denumirea Название	Amplasarea (raionul) Местонахождение (район)	Suprafața, ha Площадь, га	Anul înființării Год создания
„Pădurea Domnească”	Glodeni și Fălești	6032	1993
„Plaiul Fagului”	Ungheni	5642	1992
„Codrii”	Strășeni	5177	1971
„Prutul de Jos”	Cahul	1691	1991
„Iagorlîc”	Dubăsari	836	1988

¹ Informația Ministerului Mediului/ Информация Министерства окружающей среды

5. Gospodăria vânătoarească¹ Охотничье хозяйство¹

5.1. Suprafața terenurilor vânătoarești Площадь охотничьих земель

hectare/ гектаров

	Suprafața totală Площадь, всего	din care:/ из них:	
		cuprinse de amenajament vânătoarec с охотничьим обустройством	terenurile de vânătoare gospodărite охотничьи хозяйства
2006	337,7	332,9	328,8
2007	337,4	334,1	324,3
2008	337,9	337,4	333,8
2009	337,9	337,4	333,8

5.2. Cheltuielile pentru protecția și reproducerea animalelor sălbatice Затраты на защиту и репродукцию диких животных

mii lei/ тыс. лей

	Total Всего	inclusiv:/ в том числе:	
		pentru evidența numărului de animale sălbatice / для учета численности диких животных	măsurile biotehnice pentru protecția și reproducerea animalelor sălbatice биотехнические меры для защиты и репродукции диких животных
2006	2416,6	9,2	2208,1
2007	5046,0	14,5	4659,3
2008	5388,2	18,1	4282,9
2009	5996,5	18,0	5371,2

5.3. Tipurile și numărul animalelor sălbatice pentru vânat, numărul animalelor vâmate Виды и численность диких животных, предназначенных для охоты, число добытых животных

capete/ голов

Tipul animalelor/ Вид животных	2006		2007		2008		2009	
	existent наличие	vânat добыто	existent наличие	vânat добыто	existent наличие	vânat добыто	existent наличие	vânat добыто
Copitate Копытные	5856	86	6306	74	6938	186	7321	171
De blană Пушные	17084	434	14263	-	14978	702	14182	-
Păsări/ Птица	6821	-	11323	-	21844	...	24144	-

¹ Informația Agenției pentru Silvicultură „Moldsilva”/ Информация Агентства по лесному хозяйству «Молдсилва»

6. Resursele acvatice¹

Водные ресурсы¹

6.1. Principalele cursuri de apă²

Основные реки²

Denumirea Наименование	Lungimea, km Протяженность, км		Suprafața bazinului, km ² Площадь бассейна, км ²	
	total всего	pe teritoriul Republicii Moldova на территории Республики Молдова	total/ всего	pe teritoriul Republicii Moldova на территории Республики Молдова
Nistru	1352	660	72100	19070
Prut	967	695	27500	7990
Răut	286	286	7760	7760
Bâc	155	155	2020	2020
Botna	152	152	1540	1540

6.2. Principalele lacuri naturale²

Основные природные озера²

Denumirea Наименование	Amplasarea (raionul) Местонахождение (район)	Suprafața, km ² Площадь, км ²
Beleu	Cahul	6,26
Manta	Cahul	4,50
Sălaș	Anenii Noi	3,72
Dracele	Cahul	2,65
Rotunda	Cahul	2,08
Nistrul Vechi	Slobozia	1,86
Roșu	Căușeni	1,16

6.3. Principalele lacuri artificiale²

Основные искусственные озера²

Denumirea Наименование	Amplasarea (raionul) Местонахождение (район)	Suprafața, km ² Площадь, км ²
Dubăsari	Dubăsari	67,50
Costești-Stânca	Râșcani	59,00
Cuciurgan	Slobozia	27,30
Ghidighici	Strășeni	6,80

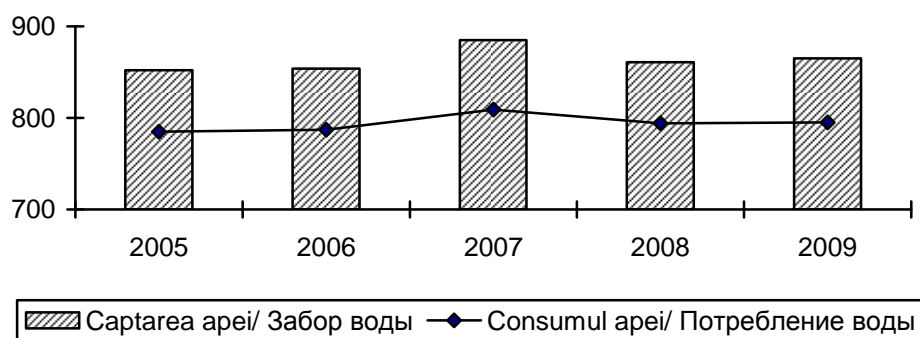
¹ Datele sunt prezentate în ansamblu pe țară; Informația Agenției „Apele Moldovei”/ Данные представлены в целом по стране; Информация Агентства «Апеле Молдовей»

² Informația Institutului de Ecologie și Geografie/ Информация Института экологии и географии

6.4. Indicatorii principali privind utilizarea apei dulci
Основные показатели, характеризующие использование пресной воды

	mil. m.c. / млн. куб.м.				
	2005	2006	2007	2008	2009
Captarea apei din bazinele naturale – total/ <i>Забор воды из природных водоемов-всего</i>	852	854	885	861	865
din care, captarea apei din sursele de apă subterane/ <i>в том числе забор воды из подземных источников</i>	136	136	129	127	129
Consumul (utilizarea) apei (fără apa de circulație și apa utilizată consecutiv) – total/ <i>Потребление (использование) воды (без оборотной и повторно использованной воды) - всего</i>	785	787	809	794	795
inclusiv:/ <i>в том числе:</i>					
pentru necesități de producție/ <i>на производственные нужды</i>	583	583	581	581	580
din care, a apei potabile/ <i>в том числе питьевой воды</i>	18	17	17	17	17
alimentarea cu apă a agriculturii <i>на сельскохозяйственное водоснабжение</i>	35	36	36	37	38
pentru necesități gospodărești și potabile/ <i>на хозяйственно-питьевые нужды</i>	120	120	125	124	120
Pierderile la transportare/ <i>Потери при транспортировке</i>	61	61	69	64	65
Cantitatea apei de circulație și a celei utilizate consecutiv/ <i>Количество оборотной и повторно использованной воды</i>	350	358	365	359	334
Evacuarea apelor convențional pure <i>Сброс условно-чистых вод</i>	556	562	551	550	552
Evacuarea apelor poluate/ <i>Сброс загрязненных вод</i>	9	7	10	14	10
Evacuarea apelor normativ epurate <i>Сброс нормативно-чистых вод</i>	124	119	119	115	116

Captarea și consumul apei, mil.m³
Забор и потребление воды, млн.м³



6.5. Captarea și utilizarea apei pe bazinele râurilor în a. 2009
Забор и использование воды по бассейнам рек в 2009 г.

mil. m.c. / млн.куб. м.

	Captarea apei din surse naturale / Забор воды из природных источников		Apă utilizată (fără apa de circulație și apa utilizată consecutiv) / Использовано воды (без оборотной и повторно использованной воды)			
	total всего	inclusiv: din sursele subterane в том числе из подземных источников	total всего	inclusiv pentru necesități: / в том числе на нужды:		
				pentru necesități gospodărești și potabile на хозяйственно-питьевые нужды	pentru necesități de producție на производственные нужды	alimentarea cu apă a agriculturii на сельскохозяйственное водоснабжение
Total/ Всего	865	129	795	120	580	38
inclusiv: в том числе:						
Nistru	826	107	764	114	579	25
din el:/из него:						
Răut	16	13	14	2	0,0	8
Bîc	9	8	7	3	0,0	2
Botna	3	2	2	0,0	0,0	1
Prut	28	13	21	4	1	9
Ialpug	5	4	4	1	0,0	2
Cahul	2	1	2	0,0	0,0	0,0
Cogîlnic	3	3	3	1	0,0	1
Chitai	0,0	0,0	0,0	0,0	0,0	0,0
Sărata	1	1	1	0,0	0,0	1

6.6. Pierderile de apă la transportare, evacuarea apelor reziduale pe bazinele râurilor în a. 2009
Потери воды при транспортировке, сброс сточных вод по бассейнам рек в 2009 г.

mil. m.c. / млн.куб. м.

	Pierderile de apă la transportare <i>Потери воды при транспортировке</i>	Evacuarea apelor reziduale <i>Сброс сточных вод</i>	din care:/ из них:		
			apelor convențional pure <i>условно-чистых вод</i>	apelor poluate <i>загрязненных вод</i>	apelor normativ epurate <i>нормативно-чистых вод</i>
Total/ Всего	65	685	552	10	116
inclusiv:/ в том числе:					
Nistru	60	674	547	8	114
din el:/ из него:					
Răut	2	10	0,0	1	8
Bîc	2	55	0,0	3	52
Prut	3	7	3	1	2
Ialpug	1	1	0,0	1	0,0
Cahul	0,0	1	1	0,0	0,0
Cogîlnic	1	1	0,0	0,0	0,0
Chitai	0,0	0,0	1	0,0	0,0
Sărata	0,0	1	0,0	0,0	0,0

6.7. Evacuarea unor substanțe poluante cu apele reziduale în râuri în a. 2009
Сброс некоторых загрязняющих веществ со сточными водами в реки в 2009 г.

	2005	2006	2007	2008	2009
Volumul apei reziduale evacuate-total, mil. m³ <i>Объем сброшенной сточной воды – всего, млн. м³</i>	133,4	126,1	129,3	128,6	126,1
inclusiv substanțe evacuate:/ в том числе сброс веществ:					
suspensii, mii tone взвешенные вещества, тыс. тонн	2,1	2,1	2,3	2,8	2,6
reziduuri, mii tone сухой остаток,	115,3	113,1	103,8	102,5	100,7
sulfați, mii tone сульфаты, тыс. тонн	22,1	21,5	16,8	17,8	18,2
cloruri, mii tone хлориды, тыс. тонн	17,9	17,0	15,6	14,9	15,4
azot, mii tone/ азот, тыс. тонн	2,0	1,8	1,9	2,2	2,2
fosfor, tone фосфор, тонн	107,3	106,3	109,5	109,3	107,3
nitrați, tone нитраты, тонн	723,5	603,1	527,8	511,5	501,1

6.8. Captarea apei din obiective acvatice naturale în profil teritorial¹
Забор воды из природных водных объектов в территориальном разрезе¹

	mil. m.c. / млн.куб. м.				
	2005	2006	2007	2008	2009
Total / Всего	160	162	188	170	174
inclusiv:/ в том числе:					
mun. Chişinău	87	87	92	90	88
mun. Bălţi	9	8	1	1	1
Anenii Noi	3	3	5	3	4
Basarabeasca	1	1	1	1	1
Briceni	5	5	5	5	7
Cahul	3	3	4	4	4
Cantemir	1	2	2	2	2
Călăraşi	1	1	1	1	2
Căuşeni	3	3	6	4	4
Cimişlia	1	1	1	1	1
Criuleni	2	2	3	3	2
Donduşeni	1	1	1	1	1
Drochia	2	2	3	2	2
Edineţ	5	5	6	4	5
Făleşti	2	2	2	2	2
Floreşti	2	2	2	2	2
Glodeni	1	1	1	1	1
Hînceşti	2	2	3	2	2
Ialoveni	1	1	2	2	2
Leova	1	1	1	1	1
Nisporeni	1	1	1	1	1
Ocniţa	2	2	2	2	2
Orhei	4	4	5	4	4
Rezina	1	1	1	1	1
Rîşcani	2	2	3	2	2
Sîngerei	2	2	2	2	2
Soroca	2	3	14	11	10
Străşeni	1	1	1	1	1
Şoldăneşti	1	1	1	1	1
Ştefan Vodă	2	2	5	3	4
Taraclia	2	2	2	2	1
Teleneşti	1	1	1	1	1
Ungheni	3	3	4	3	4
UTA Gagauzia	3	4	4	4	4

¹ Fără datele din partea stîngă a Nistrului şi mun. Bender/ Без данных левобережья Днестра и мун. Бендеры

6.9. Utilizarea apei, cantitatea apei de circulație și apei utilizate consecutiv în profil teritorial¹
Использование воды, количество оборотно и повторно использованной воды в
территориальном разрезе¹

mil. m.c. / млн.куб. м.

	Apă utilizată (fără apa de circulație și apa utilizată consecutiv) – total Использовано воды (без оборотной и повторно использованной воды) - всего					Apă de circulație și utilizată consecutiv Оборотная и повторно использованная вода				
	2005	2006	2007	2008	2009	2005	2006	2007	2008	2009
	Total/ Всего	114	115	134	121	124	172	182	180	180
<i>inclusiv:/</i> <i>в том числе:</i>										
mun. Chișinău	56	56	59	59	55	115	120	130	124	116
mun. Bălți	6	5	5	5	5	18	17	15	14	10
Anenii Noi	3	3	6	3	4	0,0	0,0	0,0	0,0	0,0
Basarabeasca	1	1	1	1	1	0,0	0,0	0,0	0,0	0,0
Briceni	2	2	3	2	3	0,0	0,0	0,0	0,0	0,0
Cahul	3	3	3	3	4	0,0	0,0	0,0	0,0	0,0
Cantemir	1	2	2	2	2	0,0	0,0	0,0	0,0	0,0
Călărași	1	1	1	1	1	0,0	0,0	0,0	0,0	0,0
Căușeni	2	2	3	3	3	2	2	2	2	2
Cimișlia	1	1	1	1	1	0,0	0,0	0,0	0,0	0,0
Criuleni	1	1	2	2	2	0,0	0,0	0,0	0,0	0,0
Dondușeni	1	1	1	1	1	0,0	0,0	0,0	0,0	0,0
Drochia	2	2	2	2	2	5	4	5	6	2
Edineț	3	3	4	3	4	4	4	4	3	3
Fălești	1	1	1	1	1	5	6	2	5	2
Florești	2	2	2	2	2	1	2	2	2	2
Glodeni	1	1	1	1	1	4	4	2	4	2
Hîncești	2	2	3	2	2	0,0	0,0	0,0	0,0	0,0
Ialoveni	1	1	2	2	2	1	1	1	1	0,0
Leova	1	1	1	1	1	0,0	0,0	0,0	0,0	0,0
Nisporeni	1	1	1	1	1	0,0	0,0	0,0	0,0	0,0
Ocnîța	1	1	2	1	2	0,0	0,0	0,0	0,0	0,0
Orhei	3	3	4	3	4	1	1	3	3	0,0
Rezina	1	1	1	1	1	13	14	13	14	14
Rîșcani	2	2	3	2	2	0,0	0,0	0,0	0,0	0,0
Sîngerei	2	2	2	2	2	0,0	4	0,0	0,0	0,0
Soroca	1	2	2	2	2	1	1	1	1	1
Strășeni	1	1	1	1	1	0,0	0,0	0,0	0,0	0,0
Șoldănești	1	1	1	1	1	0,0	0,0	0,0	0,0	0,0
Ștefan Vodă	2	2	5	3	4	0,0	0,0	0,0	0,0	0,0
Taraclia	2	2	2	1	1	0,0	0,0	0,0	0,0	0,0
Telenești	1	1	1	1	1	0,0	0,0	0,0	0,0	0,0
Ungheni	2	2	3	2	3	2	2	0,0	1	1
UTA Gagauzia	3	3	3	3	3	0,0	0,0	0,0	0,0	0,0

¹ Fără datele din partea stîngă a Nistrului și mun. Bender/ Без данных левобережья Днестра и мун. Бендеры

6.10. Starea obiectivelor de alimentare cu apă în a. 2009¹
Состояние объектов водопользования в 2009 г.¹

Denumirea obiectivelor <i>Наименование объектов</i>	Numărul de obiecte <i>Число объектов</i>		Numărul de probe examinate <i>Число исследованных проб</i>					
	total <i>всего</i>	inclusiv care funcționează <i>в том числе функционирующих</i>	conform indicilor sanitaro-chimici/ <i>согласно санитарно-химическим показателям</i>		conform indicilor microbiologici/ <i>согласно микробиологическим показателям</i>		la substanțe radioactive <i>на радиоактивные вещества</i>	
			total <i>всего</i>	din ele nu corespund normativelor igienice <i>из них не соответствуют санитарным нормам</i>	total <i>всего</i>	din ele nu corespund normativelor igienice <i>из них не соответствуют санитарным нормам</i>	total <i>всего</i>	din ele nu corespund normativelor igienice <i>из них не соответствуют санитарным нормам</i>
Surse centralizate subterane de alimentare cu apă <i>Централизованные подземные источники водопользования</i>	3284	2029	1331	943	1332	154	40	-
Surse centralizate de suprafață de alimentare cu apă <i>Централизованные поверхностные источники водопользования</i>	11	10	134	48	95	15	-	-
Areducte comunale urbane din surse subterane <i>Коммунальные городские водопроводы из подземных источников</i>	45	43	2310	1058	2954	329	-	-
Areducte comunale urbane din surse de suprafață <i>Коммунальные городские водопроводы из поверхностных источников</i>	12	12	2102	251	2162	108	12	-
Areducte comunale rurale <i>Сельские коммунальные водопроводы</i>	737	604	2071	1168	3315	493	-	-
Areducte departamentale <i>Ведомственные водопроводы</i>	569	483	847	300	1201	192	-	-

¹ Conform datelor Centrului National Științifico-Practic de Medicină Preventivă a Ministerului Sănătății/ *Согласно данным Национального научно-практического центра превентивной медицины Министерства здравоохранения*

Denumirea obiectivelor <i>Наименование объектов</i>	Numărul de obiecte <i>Число объектов</i>		Numărul de probe examinate <i>Число исследованных проб</i>					
	total	inclusiv care funcționea ză	conform indicilor sanitaro-chimici/ <i>согласно санитарно-химическим показателям</i>		conform indicilor microbiologici/ <i>согласно микробиологическим показателям</i>		la substanțe radioactive <i>на радиоактивные вещества</i>	
			total <i>всего</i>	din ele nu corespund normativelor igienice <i>из них не соответству ют санитарным нормам</i>	total <i>всего</i>	din ele nu corespund normativelor igienice <i>из них не соответству ют санитарным нормам</i>	total <i>всего</i>	din ele nu corespund normativelor igienice <i>из них не соответству ют санитарным нормам</i>
Аредукте instituțiilor de copii/ <i>Водопроводы детских учреждений</i> Surse decentralizate de alimentare cu apă (fântâni)/ <i>Децентрализован ные источники водопользования (колодцы)</i>	224	220	782	152	793	132	-	-
	116732	114454	5157	4165	5767	2138	19	-

6.11. Starea obiectivelor acvatice în locurile de folosire a apei în a. 2009¹
Состояние водных объектов в местах водопользования в 2009 г.¹

	Numărul punctelor fixe Число стационарных пунктов	Numărul de probe examinate/ Число исследованных проб					
		conform indicilor sanitaro-chimici/ согласно санитарно-химическим показателям		conform indicilor microbiologici/ согласно микробиологическим показателям		la substanțe radioactive на радиоактивные вещества	
		total всего	din ele nu corespund normativelor igienice из них не соответствуют санитарным нормам	total всего	din ele nu corespund normativelor igienice из них не соответствуют санитарным нормам	total всего	din ele nu corespund normativelor igienice из них не соответствуют санитарным нормам
Total/ Всего	245	1253	455	903	358	13	-
Obiecte acvatice de categoria I: Водные объекты I категории:							
г. Nistru р. Днестр	24	427	54	164	69	1	-
г. Prut р. Прут	23	189	55	132	64	-	-
Vazine de apă de categoria II Водные объекты II категории	198	637	346	607	225	12	-

¹ Conform datelor Centrului National Științifico-Practic de Medicină Preventivă a Ministerului Sănătății/ Согласно данным Национального научно-практического центра превентивной медицины Министерства здравоохранения

6.12. Calitatea apelor reziduale la deversarea în bazinele de apă în a. 2009¹
Качество сточных вод при сбросе в водные объекты в 2009 г.¹

Deversarea apelor reziduale în bazinele de apă <i>Сброс сточных вод в водные бассейны</i>	Numărul de deversări <i>Количество сбросов</i>		Numărul de probe examinate <i>Число исследованных проб</i>			
	total <i>всего</i>	din ele nu corespund cerințelor sanitare <i>из них не соответствуют санитарным требованиям</i>	conform indicilor sanitaro-chimici <i>согласно санитарно-химическим показателям</i>		conform indicilor microbiologici <i>согласно микробиологическим показателям</i>	
			total <i>всего</i>	din ele nu corespund normativelor igienice <i>из них не соответствуют санитарным нормам</i>	total <i>всего</i>	din ele nu corespund normativelor igienice <i>из них не соответствуют санитарным нормам</i>
Total/ Всего	156	137	202	153	237	137
Ape reziduale epurate <i>Очищенные сточные воды</i>	79	61	162	127	206	116
Ape reziduale neepurate <i>Неочищенные сточные воды</i>	59	59	27	20	27	20
Ape meteorice <i>Ливневые воды</i>	18	17	13	6	4	1

6.13. Captarea apei din obiectivele acvatice naturale de către întreprinderi și organizații pe tipuri de activitate economică

Забор воды из природных водных источников предприятиями и организациями по видам экономической деятельности

	mil. m.c. / млн.куб. м.				
	2005	2006	2007	2008	2009
Total / Всего	852	854	885	861	865
Agricultura și silvicultura/ <i>Сельское хозяйство и лесоводство</i>	85	85	107	94	98
Piscicultura/ <i>Рыбоводство</i>	3	3	4	0,0	4
Exploatarea carierelor/ <i>Разработка карьеров</i>	5	5	4	3	4
Industria prelucrătoare <i>Обрабатывающая промышленность</i>	17	17	16	16	15
Energia electrică, gaze și apă <i>Электроэнергия, газ и водоснабжение</i>	739	739	750	745	742
Administrație publică <i>Государственное управление</i>	1	1	1	1	1
Sănătate și asistență socială <i>Здравоохранение и социальные услуги</i>	1	1	1	1	1
Alte activități/ <i>Другая деятельность</i>	1	3	2	1	0,0

¹ Conform datelor Centrului National Științifico-Practic de Medicină Preventivă a Ministerului Sănătății/ *Согласно данным Национального научно-практического центра превентивной медицины Министерства здравоохранения*

6.14. Evacuarea apelor reziduale în obiectivele acvatice naturale superficiale de către întreprinderi și organizații pe tipuri de activitate economică
Сброс сточных вод в природные поверхностные водные объекты предприятиями и организациями по видам экономической деятельности

mil. m.c. / млн.куб. м.

	2005	2006	2007	2008	2009
Total/ Всего	690	688	683	680	678
Agricultura și silvicultura/ <i>Сельское хозяйство и лесоводство</i>	16	15	14	12	12
Piscicultura/ <i>Рыбоводство</i>	3	3	3	3	3
Exploatarea carierelor/ <i>Разработка карьеров</i>	5	5	4	3	3
Industria prelucrătoare/ <i>Обрабатывающая промышленность</i>	4	4	3	3	4
Energia electrică, gaze și apă/ <i>Электроэнергия, газ и водоснабжение</i>	661	661	658	657	655
Alte activități/ <i>Другая деятельность</i>	1	0,0	1	2	2

6.15. Cantitatea apei de circulație și apei utilizate consecutiv de către întreprinderi și organizații pe tipuri de activitate economică
Количество оборотно и повторно использованной воды предприятиями и организациями по видам экономической деятельности

mil. m.c. / млн.куб. м.

	2005	2006	2007	2008	2009
Total / Всего	350	358	365	359	334
Agricultura și silvicultura/ <i>Сельское хозяйство и лесоводство</i>	1	1	1	2	2
Exploatarea carierelor/ <i>Разработка карьеров</i>	5	5	5	5	5
Industria prelucrătoare/ <i>Обрабатывающая промышленность</i>	233	234	233	230	208
Energia electrică, gaze și apă/ <i>Электроэнергия, газ и водоснабжение</i>	109	117	125	121	119
Alte activități/ <i>Другая деятельность</i>	2	2	2	2	1

6.16. Evacuarea substanțelor poluante cu apele reziduale în obiectivele acvatice naturale de către întreprinderi și organizații pe tipuri de activitate economică în a. 2009
Сброс загрязняющих веществ со сточными водами в природные водные объекты предприятиями и организациями по видам экономической деятельности в 2009 г.

	suspensii, mii tone <i>взвешенные вещества, тыс. тонн</i>	reziduuri, mii tone <i>сухой остаток, тыс. тонн</i>	sulfați, mii tone <i>сульфаты, тыс. тонн</i>	cloruri, mii tone <i>хлориды, тыс. тонн</i>	azot, tone <i>азот, тонн</i>	fosfor, tone <i>фосфор, тонн</i>	nitrați, tone <i>нитраты, тонн</i>
Total / Всего	2,55	100,70	18,20	15,37	2184,0	107,28	501,07
Agricultura și silvicultura/ <i>Сельское хозяйство и лесоводство</i>	0,03	0,68	-	-	-	0,00	-
Exploatarea carierelor/ <i>Разработка карьеров</i>	0,00	0,00	0,00	0,00	-	0,00	0,03
Industria prelucrătoare <i>Обрабатывающая промышленность</i>	0,06	2,27	0,05	0,06	-	0,22	5,82
Energia electrică, gaze și apă <i>Электроэнергия, газ и водоснабжение</i>	2,45	97,07	18,12	15,29	2184,0	107,06	494,68
Administrație publică <i>Государственное управление</i>	0,01	0,42	-	-	-	-	-
Sănătate și asistență socială <i>Здравоохранение и социальные услуги</i>	0,00	0,06	0,01	0,00	-	-	0,05
Alte activități/ <i>Другая деятельность</i>	0,01	0,20	0,02	0,02	-	-	0,48

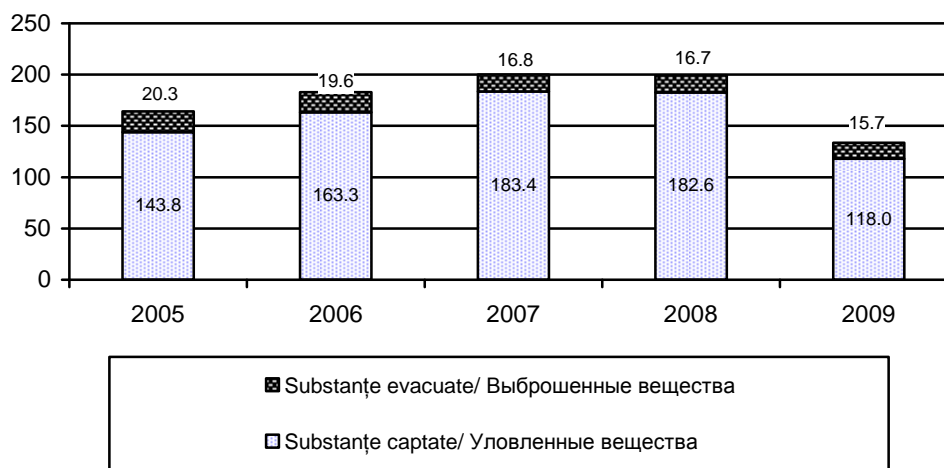
6. Protecția aerului atmosferic Охрана атмосферного воздуха

7.1. Evacuarea și captarea substanțelor poluante degajate de sursele staționare de impurificare a aerului atmosferic

Выброс и улавливание загрязняющих веществ от стационарных источников загрязнения атмосферного воздуха

	Substanțe poluante evacuate în aer, mii tone <i>Выброшенные в воздух загрязняющие вещества, тыс. тонн</i>	Substanțe poluante captate / Уловленные загрязняющие вещества	
		mii tone <i>тысяч тонн</i>	în % din volumul total de substanțe poluante la evacuare <i>в % от общего объема отходящих загрязняющих веществ</i>
2005	20,3	143,8	87,6
2006	19,6	163,3	89,3
2007	16,8	183,4	91,6
2008	16,7	182,6	91,6
2009	15,7	118,0	88,2

Evacuarea și captarea substanțelor poluante, mii tone
Выброс и улавливание загрязняющих веществ,
тыс.тонн



7.2. Evacuarea substanțelor dăunătoare în aerul atmosferic de către sursele staționare pe ingrediente

Выброс вредных веществ в атмосферный воздух от стационарных источников по ингредиентам

mii tone/ тыс. тонн

	2005	2006	2007	2008	2009
Total/ Всего	20,3	19,6	16,8	16,7	15,7
din care:/ из них:					
solide/ твердые	5,2	5,3	4,6	4,6	4,3
gazoase și lichide/ газообразные и жидкие	15,1	14,3	12,2	12,1	11,4
inclusiv:/ в том числе:					
dioxid de sulf/ двуокись серы	2,4	1,9	1,7	1,5	1,6
oxid de azot/ окись азота	2,9	2,9	2,0	2,0	1,8
oxid de carbon/ окись углерода	6,1	6,1	5,4	4,7	3,9

7.3. Evacuarea substanțelor dăunătoare în aerul atmosferic de către sursele mobile în a. 2009

Выброс вредных веществ в атмосферный воздух от мобильных источников в 2009г.

mii tone/ тыс. тонн

	Evacuarea substanțelor dăunătoare :/ Выброс вредных веществ:			
	total всего	inclusiv pe tipuri de transport:/ в том числе по видам транспорта:		
		auto авто	feroviar железнодорожного	aerian воздушного
Total/ Всего	166,2	157,4	1,6	7,2
oxid de carbon/ окись углерода	113,1	106,2	0,7	6,2
dioxid de azot/ окись азота	19,6	18,7	0,6	0,3
hidrocarburi/ углеводороды	16,7	15,7	0,3	0,7

7.4. Evacuarea substanțelor dăunătoare în aerul atmosferic de către transportul auto

Выброс вредных веществ в атмосферный воздух от автотранспорта

mii tone/ тыс. тонн

	2005	2006	2007	2008	2009
Substanțe gazoase și lichide – total					
<i>Газообразные и жидкие вещества- всего</i>	161,5	145,5	173,8	224,1	157,4
inclusiv:/ в том числе:					
oxid de carbon/ окись углерода	114,7	105,0	126,7	159,1	106,2
dioxid de azot/ окись азота	20,0	18,4	19,7	28,7	18,7
hidrocarburi/ углеводороды	16,9	15,5	17,9	25,3	15,7

7.5. Evacuarea substanțelor dăunătoare în aerul atmosferic de către sursele staționare pe ingrediente în profil teritorial în a. 2009

Выброс вредных веществ в атмосферный воздух от стационарных источников по ингредиентам в территориальном разрезе в 2009 г.

tone/ тонн

	Total evacuate substanțe dăunătoare <i>всего выброшено вредных веществ</i>	din care:/ из них:				
		solide <i>твердых</i>	gazoase și lichide <i>газообразных и жидких</i>	inclusiv:/ в том числе:		
				dioxid de sulf <i>диоксид серы</i>	oxid de azot <i>оксид азота</i>	oxid de carbon <i>оксид углерода</i>
Total / Всего	15744	4317	11427	1558	1752	3915
<i>inclusiv:/ в том числе:</i>						
mun. Chișinău	3898	792	3106	322	922	916
mun. Bălți	1106	197	909	122	62	305
Anenii Noi	729	175	554	6	24	104
Basarabeasca	270	25	245	35	43	112
Briceni	127	49	78	7	6	26
Cahul	531	45	486	5	33	73
Cantemir	68	11	57	10	6	21
Călărași	183	59	124	6	8	27
Căușeni	306	115	191	48	13	88
Cimișlia	274	85	189	57	9	85
Criuleni	307	46	261	17	40	145
Dondușeni	354	119	235	38	14	68
Drochia	393	91	302	19	15	42
Edineț	245	82	163	22	13	80
Fălești	428	163	265	99	23	100
Florești	703	321	382	88	40	131
Glodeni	326	147	179	38	15	98
Hîncești	857	257	600	197	28	267
Ialoveni	161	13	148	30	18	47
Leova	384	113	271	106	10	115
Nisporeni	56	20	36	2	2	13
Ocnîța	147	130	17	2	2	9
Orhei	249	93	156	24	15	51
Rezina	954	231	723	24	272	415
Rîșcani	135	32	103	3	5	25
Sîngerei	124	24	100	8	4	25
Soroca	476	270	206	30	32	70
Strășeni	640	293	347	99	10	139
Șoldănești	143	74	69	6	7	37
Ștefan Vodă	199	52	147	42	8	78
Taraclia	159	64	95	10	8	38
Telenești	51	7	44	0	2	6
Ungheni	501	84	417	26	21	18
UTA Gagauzia	260	38	222	8	25	77

**7.6. Captarea și utilizarea substanțelor poluante degajate de către sursele staționare în
profil teritorial în a. 2009**

*Улавливание и использование загрязняющих веществ от стационарных источников в
территориальном разрезе в 2009 г.*

	Substanțe poluante captate și neutralizate			
	Уловленные и нейтрализованные загрязняющие вещества			
	total, tone	în % din cantitatea substanțelor poluante la evacuare/ в % от общего объема отходящих загрязняющих веществ	din ele utilizate/ из них использовано	
<i>всего, тонн</i>		total, tone	în %	
		<i>всего, тонн</i>	<i>в %</i>	
Total / Всего	117955	88	111335	94
<i>inclusiv:/ в том числе:</i>				
mun. Chișinău	12531	76	9572	76
mun. Bălți	1461	60	1461	100
Anenii Noi	599	45	599	100
Basarabasca	1	0.4	-	0
Briceni	937	88	937	100
Cahul	304	36	1	0.3
Cantemir	1	1	1	100
Călărași	-	-	-	-
Căușeni	777	72	777	100
Cimișlia	-	-	-	-
Criuleni	-	-	-	-
Dondușeni	875	71	642	73
Drochia	186	32	159	85
Edineț	20	8	20	100
Fălești	424	50	196	46
Florești	2577	79	1252	49
Glodeni	24	7	15	63
Hîncești	200	19	175	88
Ialoveni	12	7	12	100
Leova	41	10	41	100
Nisporeni	6	10	6	100
Ocnîța	109	43	109	100
Orhei	163	40	163	100
Rezina	93404	99	93404	100
Rîșcani	-	-	-	-
Sîngerei	-	-	-	-
Soroca	793	62	793	100
Strășeni	398	38	348	87
Șoldănești	817	85	547	67
Ștefan Vodă	-	-	-	-
Taraclia	1199	88	9	0.8
Telenești	96	65	96	100
Ungheni	-	-	-	-
UTA Gagauzia	-	-	-	-

**7.7. Evacuarea substanțelor poluante în aerul atmosferic de către sursele staționare în
profil teritorial**
*Выброс вредных веществ в атмосферный воздух от стационарных источников в
территориальном разрезе*

	tone/ тонн				
	2005	2006	2007	2008	2009
Total/ Всего	20336,5	19561,9	16749,3	16732,2	15744,4
<i>inclusiv:/ в том числе:</i>					
mun. Chișinău	5190,5	4690,2	3843,3	3876,2	3898,3
mun. Bălți	2369,4	1928,9	1239,6	1201,0	1105,9
Anenii Noi	595,9	591,2	559,9	589,1	729,3
Basarabeasca	263,6	157,5	163,7	345,4	269,6
Briceni	198,2	203,8	209,4	205,5	127,2
Cahul	306,6	263,9	274,9	474,2	531,6
Cantemir	55,0	55,2	53,4	63,3	67,9
Călărași	212,0	245,9	256,9	232,9	182,8
Căușeni	317,8	335,0	209,4	245,8	306,2
Cimișlia	209,1	239,8	218,6	242,5	273,9
Criuleni	285,5	322,3	258,7	274,6	307,6
Dondușeni	224,0	291,0	237,5	266,1	353,8
Drochia	458,8	523,1	288,6	414,9	393,3
Edineț	397,8	413,8	376,1	437,8	244,7
Fălești	481,9	493,8	476,2	606,4	427,9
Florești	727,2	804,7	634,6	704,5	703,0
Glodeni	865,9	602,8	502,3	335,3	325,6
Hîncești	1165,6	1174,0	977,1	831,3	856,5
Ialoveni	262,9	147,2	179,4	164,5	161,6
Leova	689,5	474,5	457,1	373,1	384,0
Nisporeni	49,1	60,3	55,7	59,9	55,8
Ocnîța	159,3	151,2	117,2	191,8	146,5
Orhei	185,0	161,7	152,1	214,0	249,4
Rezina	1629,9	2142,3	1912,2	1713,2	953,6
Rîșcani	129,6	110,3	113,8	115,8	134,7
Sîngerei	257,6	333,0	246,4	225,1	124,5
Soroca	433,5	338,1	259,9	499,2	476,7
Strășeni	748,9	754,3	669,6	566,0	639,5
Șoldănești	162,4	148,8	130,0	168,9	142,9
Ștefan Vodă	360,2	454,9	910,8	203,0	198,6
Taraclia	180,7	204,7	197,3	186,5	159,3
Telenești	66,7	48,9	35,0	33,5	51,2
Ungheni	486,7	491,8	381,6	442,1	500,7
UTA Gagauzia	209,7	203,0	151,0	228,8	260,3

7.8. Evacuarea substanțelor dăunătoare în aerul atmosferic de către sursele staționare pe tipuri de activitate economică în a. 2009

Выброс вредных веществ в атмосферный воздух от стационарных источников по видам экономической деятельности в 2009 г.

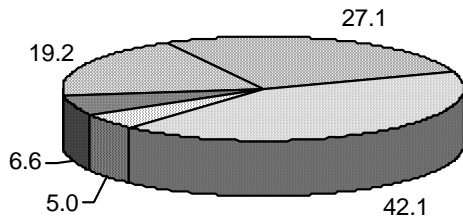
	tone/ тонн					
	Total <i>Всего</i>	din care:/ из них:				
		solide <i>твердых</i>	gazoase și lichide- total <i>газообразных и жидких- всего</i>	inclusiv:/ в том числе:		
			dioxid de sulf <i>двуокись серы</i>	oxid de azot <i>окись азота</i>	oxid de carbon <i>окись углерода</i>	
Total / Всего	15744,4	4317,0	11427,4	1557,8	1752,5	3914,6
inclusiv:/ в том числе:						
Agricultura, economia vînatului <i>Сельское хозяйство, охота</i>	815,5	343,7	471,8	40,4	53,5	156,3
Silvicultura, exploataři forestiere <i>Лесоводство, лесозаготовки</i>	87,6	69,7	17,9	0,2	1,3	15,3
Exploatarea carierelor/ <i>Разработка карьеров</i>	560,2	449,9	110,3	12,1	30,5	46,2
Industria alimentară, a băuturilor <i>Производство пищевых продуктов, напитков</i>	1460,3	406,2	1054,1	95,6	189,9	495,0
Fabricarea produselor de tutun <i>Производство табачных изделий</i>	30,0	9,7	20,3	1,0	4,6	5,3
Fabricarea produselor textile <i>Производство текстильных изделий</i>	50,8	9,5	41,3	1,1	7,4	17,0
Fabricarea îmbrăcăminteii, prepararea și vopsirea blănurilor/ <i>Производство одежды, выделка и крашение меха</i>	83,0	11,5	71,5	7,6	16,9	23,1
Tăbăcirea și prepararea pieilor, fabricarea articolelor de voiaj/ <i>Дубление и выделка кожи, производство чемоданов, сумок и обуви</i>	41,4	2,7	38,7	0,1	1,0	2,9
Prelucrarea lemnului/ <i>Производство древесины</i>	133,4	97,7	35,7	1,7	1,8	15,0
Fabricarea hîrtiei și articolelor din hîrtie <i>Производство бумаги и бумажных изделий</i>	15,8	7,1	8,7	0,0	3,8	3,7
Edituri, poligrafie și reproducerea materialelor informative/ <i>Издательское дело, полиграфическое дело, воспроизведение информационных материалов</i>	15,8	3,1	12,7	0,1	1,3	3,7
Industria chimică/ <i>Химическая промышленность</i>	28,5	12,4	16,1	0,1	1,4	7,9
Producția articolelor din cauciuc și din material plastic/ <i>Производство резиновых и пластмассовых изделий</i>	71,1	31,1	40,0	7,9	3,0	16,2
Producția altor produse din minerale nemetalfere/ <i>Производство прочих нелегальных минеральных продуктов</i>	1323,6	358,3	965,3	25,7	339,1	580,1
Industria metalurgică <i>Металлургическая промышленность</i>	44,4	5,1	39,3	0,6	0,3	37,4
Industria de prelucrare a metalelor <i>Металлообрабатывающая промышленность</i>	84,8	32,0	52,8	17,9	0,9	19,7
Fabricarea de mașini și echipamente <i>Производство машин и оборудования</i>	50,9	17,8	33,1	0,7	1,5	6,9

	Total <i>Всего</i>	din care:/ из них:				
		solide <i>твердых</i>	gazoase și lichide total <i>газообразных и жидких всего</i>	inclusiv:/ в том числе:		
				dioxid de sulf <i>диоксид серы</i>	dioxid de sulf <i>диоксид серы</i>	dioxid de sulf <i>диоксид серы</i>
Producția echipamentului medical, a instrumentelor de optică/ Производство медицинских приборов, оптических инструментов	13,8	3,9	9,9	0,1	1,0	2,5
Producția de mobilier/ Производство мебели	332,4	248,1	84,3	0,2	16,7	41,3
Recuperarea deșeurilor/ Вторичная переработка	16,9	1,9	15,0	0,2	0,6	12,3
Producția și distribuția de energie electrică și termică, gaze și apă caldă Производство и распределение электроэнергии, газа и горячей воды	1317,8	33,5	1284,3	234,4	747,3	252,0
Captarea, epurarea și distribuirea apei Сбор, очистка и распределение воды	532,0	20,2	511,8	10,8	12,8	118,0
Construcții/ Строительство	765,8	547,7	218,1	19,8	25,4	134,7
Vânzarea, deservirea și reparația autovehiculelor / Продажа, техобслуживание и ремонт автомобилей	672,6	19,4	653,2	55,0	18,7	142,7
Comerț cu ridicata/ Оптовая торговля	2007,5	183,7	1823,8	19,1	50,0	276,8
Comerț cu amănuntul/ Розничная торговля	325,4	26,8	298,6	5,2	6,8	36,7
Hoteluri și restaurante/ Гостиницы и рестораны	15,7	1,0	14,7	0,4	3,3	10,3
Transporturi terestre/ Сухопутный транспорт	462,8	91,7	371,1	33,5	27,2	107,1
Transporturi aeriene/ Воздушный транспорт	20,0	5,1	14,9	1,4	0,7	8,1
Activități ale agențiilor de turism Деятельность туристических агентств	253,0	30,2	222,8	8,2	6,9	33,2
Poșta și telecomunicații/ Почта и связь	28,8	3,6	25,2	1,5	4,7	15,5
Activități financiare/ Финансовое посредничество	6,4	0,4	6,0	0,4	1,4	4,0
Tranzacții imobiliare/ Операции с недвижимым имуществом	125,1	62,6	62,5	0,7	5,4	24,2
Administrare publică/ Государственное управление	2328,8	765,0	1563,8	592,3	98,0	805,8
Învățământ/ Образование	690,4	242,7	447,7	188,8	33,1	222,0
Sănătate și asistență socială/ Здравоохранение и социальные услуги	544,9	148,7	396,2	170,2	28,9	188,7
Eliminarea deșeurilor și a apelor uzate Удаление отходов и сточных вод	343,3	4,1	339,2	2,1	2,8	12,9
Alte activități și servicii/ Прочая деятельность и услуги	43,9	9,2	34,7	0,5	2,6	14,1

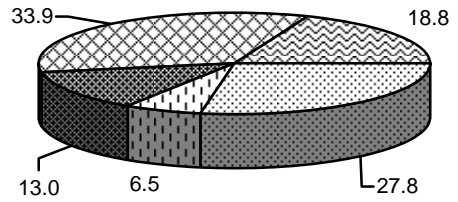
Evacuarea substanțelor dăunătoare în aerul atmosferic de către sursele staționare pe unele tipuri de activitate economică în a. 2009 (în procente)

Выброс вредных веществ в атмосферный воздух от стационарных источников по некоторым видам экономической деятельности в 2009 г. (в процентах)

Agricultura și economia vînatului
Сельское хозяйство и охота

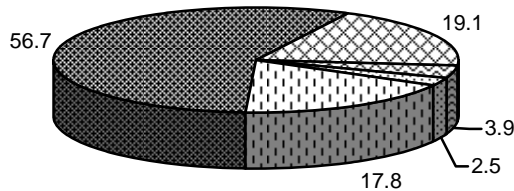


Industria alimentară și a băuturilor
Производство продуктов питания и напитков



Aprovizionarea cu energia electrică,
gaze și apă

*Снабжение электроэнергией,
газом и горячей водой*



- | | |
|--|--------------------------------|
| | Solide/ Твердые |
| | Oxid de sulf/ Оксид серы |
| | Oxid de azot/ Оксид азота |
| | Oxid de carbon/ Оксид углерода |
| | Altele/ Прочие |

7.9. Captarea și utilizarea substanțelor poluante degajate de către sursele staționare pe tipuri de activitate economică în a. 2009

Улавливание и использование загрязняющих веществ от стационарных источников по видам экономической деятельности в 2009 г.

	Substanțe captate și neutralizate <i>Уловлено и нейтрализовано веществ</i>		Substanțe utilizate <i>Использовано веществ</i>	
	total, tone <i>всего, тонн</i>	în % din cantitatea substanțelor poluante la evacuare/ в % от общего объема отходящих загрязняющих веществ	total, tone <i>всего, тонн</i>	în % в %
Total / Всего	117954,7	88,2	111334,8	94,4
inclusiv:/ в том числе:				
Agricultura, economia vînatului <i>Сельское хозяйство, охота</i>	1859,3	69,5	743,1	40,0
Silvicultura, exploataři forestiere <i>Лесоводство, лесозаготовки</i>	208,8	70,4	28,0	13,4
Exploatarea carierelor/ <i>Разработка карьеров</i>	627,7	52,8	502,1	80,0
Industria alimentară, a băuturilor <i>Производство пищевых продуктов, напитков</i>	4147,0	74,0	3289,7	79,3
Fabricarea produselor de tutun <i>Производство табачных изделий</i>	188,8	86,3	3,2	1,7
Fabricarea produselor textile <i>Производство текстильных изделий</i>	11,2	18,1	11,0	98,2
Fabricarea îmbrăcăminte, prepararea și vopsirea blănurilor/ <i>Производство одежды, выделка и крашение меха</i>	6,7	7,4	0,5	7,5
Tăbăcirea și prepararea pieilor, fabricarea articolelor de voiaj/ <i>Дубление и выделка кожи, производство чемоданов, сумок и обуви</i>	0,1	0,1	0,0	0,0
Prelucrarea lemnului/ <i>Производство древесины</i>	797,5	85,7	632,7	79,3
Fabricarea hîrtiei și articolelor din hîrtie <i>Производство бумаги и бумажных изделий</i>	303,8	95,1	39,3	12,9
Ediții, poligrafie și reproducerea materialelor informative/ <i>Издательское дело, полиграфическое дело, воспроизведение информационных материалов</i>	503,0	97,0	0,0	0,0
Fabricarea substanțelor și produselor chimice/ <i>Производство химических веществ и продуктов</i>	5,6	16,5	5,2	92,9
Producția articolelor din cauciuc și din material plastic/ <i>Производство резиновых и пластмассовых изделий</i>	18,2	20,4	18,2	100,0
Producția altor produse din minerale nemetalicifere/ <i>Производство прочих неметаллических минеральных продуктов</i>	102284,3	98,7	101945,2	99,7
Industria metalurgică <i>Металлургическая промышленность</i>	83,6	65,3	0,0	0,0
Industria de prelucrare a metalelor <i>Металлообрабатывающая промышленность</i>	98,1	53,6	97,0	98,9

	Continuare/ Продолжение			
	Substanțe captate și neutralizate <i>Уловлено и нейтрализовано веществ</i>		Substanțe utilizate <i>Использовано веществ</i>	
	total, tone <i>всего, тонн</i>	în % din cantitatea substanțelor poluante la evacuare/ в % от общего объема отходящих загрязняющих веществ	total, tone <i>всего, тонн</i>	în % в %
Fabricarea de mașini și echipamente <i>Производство машин и оборудования</i>	39,8	43,9	15,9	39,9
Producția echipamentului medical, a instrumentelor de optică/ <i>Производство медицинских приборов, оптических инструментов</i>	6,8	32,9	0,0	0,0
Producția de mobilier/ <i>Производство мебели</i>	2332,2	87,5	185,4	7,9
Producția și distribuția de energie electrică și termică, gaze și apă caldă <i>Производство и распределение электроэнергии, газа и горячей воды</i>	2,8	0,2	2,6	92,9
Captarea, epurarea și distribuirea apei <i>Сбор, очистка и распределение воды</i>	4,1	0,8	0,0	0,0
Construcții/ <i>Строительство</i>	2452,7	76,2	2032,3	82,9
Vînzarea, deservirea și reparația autovehiculelor / <i>Продажа, техобслуживание и ремонт автомобилей</i>	420,8	38,5	418,8	99,5
Comerț cu ridicata/ <i>Оптовая торговля</i>	884,0	30,6	778,5	88,1
Comerț cu amănuntul/ <i>Розничная торговля</i>	231,4	41,6	212,1	91,7
Transporturi terestre/ <i>Сухопутный транспорт</i>	93,9	16,9	72,4	77,1
Transporturi aeriene/ <i>Воздушный транспорт</i>	0,1	0,6	0,1	100,0
Activități ale agențiilor de turism <i>Деятельность туристических агентств</i>	42,5	14,4	5,1	12,0
Poșta și telecomunicații/ <i>Почта и связь</i>	4,8	14,2	1,0	20,8
Tranzacții imobiliare/ <i>Операции с недвижимым имуществом</i>	253,4	67,0	253,4	100,0
Administrare publică/ <i>Государственное управление</i>	17,2	0,7	17,2	100,0
Învățămînt/ <i>Образование</i>	1,7	0,2	1,7	100,0
Eliminarea deșeurilor și a apelor uzate <i>Удаление отходов и сточных вод</i>	0,4	0,1	-	-
Alte activități și servicii/ <i>Прочая деятельность и услуги</i>	22,4	55,2	22,4	100,0

8. Deșeuri Отходы

8.1. Formarea și utilizarea deșeurilor de producție și consum Образование и использование отходов производства и потребления

	mii tone/ тыс. тонн				
	2005	2006	2007	2008	2009
Formate/ <i>Образовано</i>	2995,4	2421,6	2841,7	3405,9	2487,9
Utilizări/ <i>Использовано</i>	926,2	854,6	1716,9	1867,7	668,9
Nimicite sau scoase la gunoiște/ <i>Уничтожены или вывезены на свалки</i>	1978,7	1807,1	1451,0	1774,7	978,8
Existent la sfârșitul anului/ <i>Наличие на конец года</i>	4319,2	4005,4	3518,1	4009,4	5852,5

8.2. Formarea și utilizarea deșeurilor de producție și consum în profil teritorial Образование и использование отходов производства и потребления в территориальном разрезе

	2008			2009		
	Formarea deșeurilor <i>Образовано отходов</i>	Utilizarea deșeurilor <i>Использовано отходов</i>	Deșeuri nimicite sau scoase la gunoiște <i>Уничтоженные отходы или вывезенные на свалки</i>	Formarea deșeurilor <i>Образовано отходов</i>	Utilizarea deșeurilor <i>Использовано отходов</i>	Deșeuri nimicite sau scoase la gunoiște <i>Уничтоженные отходы или вывезенные на свалки</i>
Total / Всего <i>inclusiv:/ в том числе:</i>	3405926,8	1867716,4	1774692,6	2487859,7	668930,5	978847,0
mun. Chișinău	468891,7	127927,9	690549,9	1180429,2	265052,3	85213,3
mun. Bălți	142760,1	15779,6	93835,3	130821,4	17727,7	87055,7
Anenii Noi	55818,2	64123,8	4186,4	33880,1	16682,2	5352,9
Basarabeasca	7103,8	1480,9	5331,6	11410,6	1108,6	8324,3
Briceni	140622,9	130313,1	7352,1	86934,1	4650,9	8047,4
Cahul	7835,7	2416,8	3793,5	7174,3	1771,3	2753,9
Cantemir	1851,2	491,8	1359,4	2870,5	518,7	2316,4
Călărași	20647,1	199,7	17399,5	12552,1	153,5	11126,9
Căușeni	32711,7	441,7	30058,6	29082,9	260,5	27219,7
Cimișlia	16374,8	11444,8	5504,9	48289,3	35228,1	13391,4
Criuleni	23977,4	82999,5	15239,6	28398,9	14929,2	30971,9
Dondușeni	5413,2	1263,7	4102,2	2834,6	1801,5	2328,6
Drochia	131802,6	5374,0	107883,2	47766,6	1524,0	23527,4
Dubăsari	168,8	8,9	106,0	74,9	3,1	-
Edineț	149829,2	78367,0	587,9	5717,4	40394,2	651,7
Fălești	152255,2	20462,5	120313,4	294039,2	70874,1	192919,9
Florești	26155,7	23040,5	13326,3	11954,8	14474,2	17529,7
Glodeni	169181,0	96062,8	23975,5	35897,3	970,3	100601,8
Hîncești	133181,1	40463,8	86986,6	151617,8	56627,7	93895,9
Ialoveni	1090,1	311,9	644,9	674,3	135,9	602,5
Leova	4309,4	3313,7	43308,9	18816,9	1762,1	48755,4
Nisporeni	949,3	179,1	797,5	508,8	76,3	389,9
Ocnîța	25376,1	469,7	21621,4	11583,9	1052,3	8298,5
Orhei	317569,2	1539,7	295922,0	147711,2	56410,1	106650,9
Rezina	43618,5	9325,9	52,3	34767,0	13912,5	151,4
Rîșcani	49039,1	27210,5	15467,4	36714,6	24613,2	19673,7
Sîngerei	2717,9	129,4	2205,2	623,8	150,9	451,3
Soroca	11687,9	41,1	3521,7	12177,2	8182,0	2062,7
Strășeni	1106920,1	1098234,0	8322,4	31600,0	1589,1	31012,2

	2008			2009		
	Formarea deșeurilor <i>Образовано отходов</i>	Utilizarea deșeurilor <i>Использовано отходов</i>	Deșeuri nimicite sau scoase la gunoaste <i>Уничтоженные отходы или вывезенные на свалки</i>	Formarea deșeurilor <i>Образовано отходов</i>	Utilizarea deșeurilor <i>Использовано отходов</i>	Deșeuri nimicite sau scoase la gunoaste <i>Уничтоженные отходы или вывезенные на свалки</i>
Șoldănești	2671,2	184,9	461,4	2136,2	295,9	738,6
Ștefan Vodă	104503,4	16184,8	87799,1	21334,2	10362,8	8820,8
Taraclia	26992,2	3960,1	22356,8	16913,2	1936,1	13420,5
Telenești	732,7	43,2	90,4	846,3	38,7	54,9
Ungheni	4251,4	1669,3	5313,5	9314,2	979,2	10382,7
UTA Gagauzia	16916,9	2256,3	34915,8	20391,9	2681,3	14152,2

8.3. Formarea și utilizarea deșeurilor de producție și consum la întreprinderi și organizații pe tipuri de activitate economică

Образование и использование отходов производства и потребления на предприятиях и организациях по видам экономической деятельности

tone/ тонн

	2008			2009		
	Formarea deșeurilor <i>Образовано отходов</i>	Utilizarea deșeurilor <i>Использовано отходов</i>	Deșeuri nimicite sau scoase la gunoaste <i>Уничтоженные отходы или вывезенные на свалки</i>	Formarea deșeurilor <i>Образовано отходов</i>	Utilizarea deșeurilor <i>Использовано отходов</i>	Deșeuri nimicite sau scoase la gunoaste <i>Уничтоженные отходы или вывезенные на свалки</i>
Total / Всего inclusiv:/ в том числе:	3405926,8	1867716,4	1774692,6	2487859,7	668930,5	978847,0
Agricultura, economia vînatului/ <i>Сельское хозяйство, охота</i>	1195043,3	1229339,0	58126,7	89891,1	45964,2	36974,8
Silvicultura, exploatare forestiere/ <i>Лесоводство, лесозаготовки</i>	19692,1	2635,0	1110,4	14011,9	2739,8	1389,2
Exploatarea carierelor <i>Разработка карьеров</i>	485823,6	236536,1	449,6	1239694,4	279703,0	448,8
Industria alimentară, a băuturilor/ <i>Производство пищевых продуктов, напитков</i>	666076,9	221754,3	168375,6	362800,7	83404,8	234758,4
Fabricarea produselor de tutun/ <i>Производство табачных изделий</i>	276,8	-	48,6	315,9	3,4	65,1
Fabricarea produselor textile <i>Производство текстильных изделий</i>	970,1	94,0	489,2	681,7	49,8	346,7
Fabricarea îmbrăcăminteii, prepararea și vopsirea blănurilor/ <i>Производство одежды, выделка и крашение меха</i>	2430,0	17,8	1913,5	1347,1	48,4	1224,6

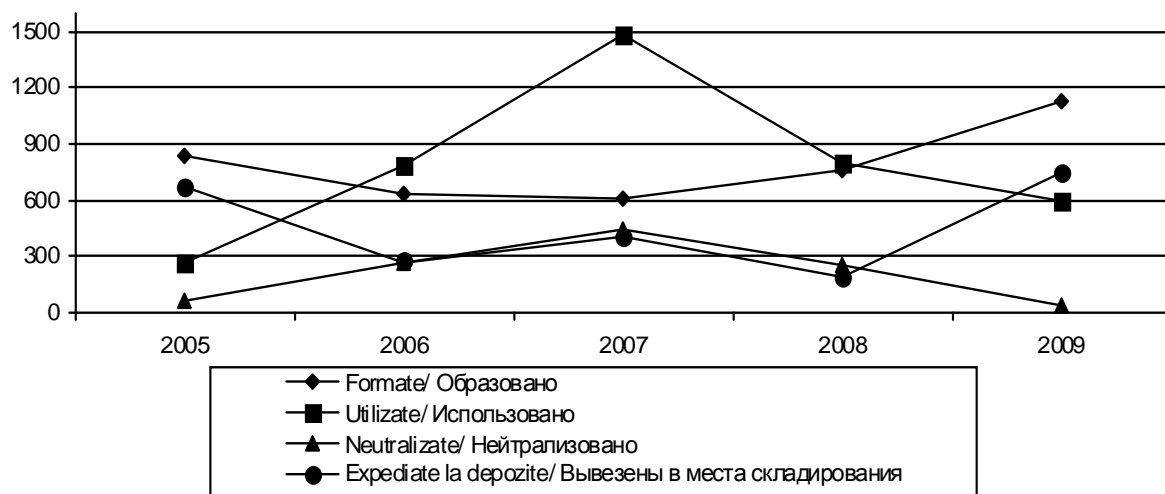
	2008			2009		
	Formarea deșeurilor <i>Образовано отходов</i>	Utilizarea deșeurilor <i>Использова но отходов</i>	Deșeuri nimicite sau scoase la gunoiste <i>Уничтожен ные отходы или вывезенные на свалки</i>	Formarea deșeurilor <i>Образовано отходов</i>	Utilizarea deșeurilor <i>Используйва но отходов</i>	Deșeuri nimicite sau scoase la gunoiste <i>Уничтожен ные отходы или вывезенные на свалки</i>
Tăbăcirea și prepararea pieilor, fabricarea articolelor de voiaj/ <i>Дубление и выделка кожи, производство чемоданов, сумок и обуви</i>	1202,8	0,4	1033,8	898,0	-	775,9
Prelucrarea lemnului <i>Производство древесины</i>	1856,8	395,2	1027,5	921,9	528,5	265,5
Fabricarea hîrtiei și articolelor din hîrtie/ <i>Производство бумаги и бумажных изделий</i>	6969,7	2839,5	6193,6	1608,4	9121,3	1177,9
Edituri, poligrafie și reproducerea materialelor informativе/ <i>Издательское дело, полиграфическое дело, воспроизведение информационных материалов</i>	1038,4	91,8	562,8	638,5	170,4	254,2
Fabricarea substanțelor și produselor chimice/ <i>Производство химических веществ и продуктов</i>	575,0	22,1	358,0	551,3	52,4	288,3
Producția articolelor din cauciuc și material plastic/ <i>Производство резиновых и пластмассовых изделий</i>	1454,7	891,6	736,2	1099,6	22205,0	678,2
Producția altor produse din minerale nemetalifere <i>Производство прочих неметаллических минеральных продуктов</i>	87596,2	74077,9	2741,4	41299,8	44376,5	692,9
Industria metalurgică <i>Металлургическая промышленность</i>	28,4	534,1	28,2	19,6	436,5	19,5
Industria de prelucrare a metalelor <i>Металлообрабатывающая промышленность</i>	870,9	23,6	523,8	421,9	15,6	265,1
Fabricarea de mașini și echipamente/ <i>Производство машин и оборудования</i>	2178,8	198,0	851,9	1805,9	142,3	1330,1
Producția echipamentului medical, a instrumentelor de optică/ <i>Производство медицинских приборов, оптических инструментов</i>	701,8	1,7	567,4	540,6	1,2	422,8
Producția de mobilier <i>Производство мебели</i>	1501,6	597,5	835,5	4078,7	3955,0	992,8
Prelucrarea deșeurilor <i>Вторичная переработка</i>	396,8	1831,8	-	141,7	2463,3	8,5

	2008			2009		
	Formarea deșeurilor, tone <i>Образовано отходов, тонн</i>	Utilizarea deșeurilor total, tone <i>Использовано отходов всего, тонн</i>	Deșeuri nimitice sau scoase la gunoște <i>Уничтоженные отходы или вывезенные на свалки</i>	Formarea deșeurilor, tone <i>Образовано отходов, тонн</i>	Utilizarea deșeurilor total, tone <i>Использован о отходов всего, тонн</i>	Deșeuri nimitice sau scoase la gunoște <i>Уничтоженные отходы или вывезенные на свалки</i>
Producția și distribuția de energie electrică și termică, gaze și apă caldă <i>Производство и распределение электроэнергии, газа и горячей воды</i>	4418,2	6,6	3006,4	4444,9	15,7	2887,8
Captarea, epurarea și distribuirea apei/ <i>Сбор, очистка и распределение воды</i>	150192,4	33,6	152108,0	50780,9	23,3	75494,1
Construcții/ <i>Строительство</i>	11862,4	7956,1	3701,2	3889,7	2350,9	1505,8
Vânzarea, deservirea și reparația autovehiculelor <i>Продажа, техобслуживание и ремонт автомобилей</i>	2666,7	82,2	2568,5	2906,1	6,4	2919,3
Comerț cu ridicata/ <i>Оптовая торговля</i>	5686,8	238,4	4943,4	5884,1	2029,7	3733,3
Comerț cu amănuntul <i>Розничная торговля</i>	12540,9	145,1	12356,9	3653,8	260,0	3442,8
Hoteluri și restaurante <i>Гостиницы и рестораны</i>	1118,6	-	1118,6	1055,6	2,0	1048,2
Transporturi terestre <i>Сухопутный транспорт</i>	5509,0	360,8	3278,5	5423,9	398,6	2033,7
Transporturi aeriene <i>Воздушный транспорт</i>	117,0	-	117,0	100,8	-	100,8
Activități ale agențiilor de turism/ <i>Деятельность туристических агентств</i>	5658,7	38,3	5424,9	4866,0	30,3	3553,9
Poșta și telecomunicații <i>Почта и связь</i>	1419,4	5,3	1386,0	1610,8	8,9	1496,2
Activități financiare <i>Финансовое посредничество</i>	444,6	-	444,1	348,8	-	348,8
Tranzacții imobiliare/ <i>Операции с недвижимым имуществом</i>	39822,2	0,3	43171,6	42004,7	0,2	44849,3
Administrare publică <i>Государственное управление</i>	330769,6	86598,3	273462,7	504403,3	168103,3	387949,4
Invățământ/ <i>Образование</i>	18754,2	309,7	18418,5	17314,3	292,6	16908,0
Sănătate și asistență socială <i>Здравоохранение и социальные услуги</i>	17104,0	42,4	16895,1	9256,7	15,1	9225,5
Eliminarea deșeurilor și a apelor uzate/ <i>Удаление отходов и сточных вод</i>	315933,8	0,1	981324,3	63199,0	-	135085,6
Alte activități și servicii <i>Прочая деятельность и услуги</i>	5223,6	17,8	4993,2	3947,6	12,1	3885,2

8.4. Formarea și utilizarea deșeurilor toxice la întreprinderi și organizații
Образование и использование токсичных отходов на предприятиях и организациях

	2005	2006	2007	2008	tone/ тонн 2009
Existent la începutul anului/ <i>Наличие на начало года</i>	8077,4	7903,0	7471,3	6727,2	6563,9
inclusiv după clasa de toxicitate:/ <i>в том числе по классу токсичности</i> :					
I	4518,4	4254,4	4136,4	3891,0	3935,6
II	917,3	914,8	911,9	1087,5	1060,2
III	668,8	807,1	765,7	867,1	665,3
IV	1972,9	1926,7	1657,3	881,6	902,8
Formate/ <i>Образовано</i>	834,8	633,7	610,1	756,5	1125,1
inclusiv după clasa de toxicitate:/ <i>в том числе по классу токсичности</i> :					
I	165,1	41,5	13,5	94,5	6,8
II	197,2	176,9	199,7	224,9	237,5
III	168,0	52,7	90,5	171,4	797,5
IV	304,5	362,7	306,4	265,7	83,3
Primate de la alte întreprinderi/ <i>Получено от других предприятий</i>	902,0	1117,4	1982,1	919,8	595,7
inclusiv după clasa de toxicitate:/ <i>в том числе по классу токсичности</i> :					
I	31,0	0,0	0,0	31,7	0,0
II	102,9	166,8	297,2	91,8	11,5
III	36,7	1,6	469,0	17,2	20,5
IV	731,4	948,9	1215,9	779,1	563,7
Utilizate/ <i>Использовано</i>	270,8	779,8	1478,3	799,5	593,7
inclusiv după clasa de toxicitate:/ <i>в том числе по классу токсичности</i> :					
I	0,1	82,5	0,1	34,9	0,0
II	207,1	278,9	173,5	171,3	135,8
III	16,0	22,2	292,8	16,8	23,8
IV	47,6	396,2	1011,9	576,5	434,1
Neutralizate/ <i>Нейтрализовано</i>	64,2	263,7	440,5	256,4	36,4
inclusiv după clasa de toxicitate:/ <i>в том числе по классу токсичности</i> :					
I	62,0	7,7	194,1	2,1	23,8
II	0,8	1,7	213,1	50,5	0,6
III	1,0	10,1	32,1	155,5	11,1
IV	0,4	244,2	1,2	48,3	0,9
Expediate la depozite/ <i>Вывезены в места складирования</i>	668,9	273,0	407,7	188,4	746,3
inclusiv după clasa de toxicitate:/ <i>в том числе по классу токсичности</i> :					
I	382,0	13,4	4,2	1,5	0,7
II	11,2	36,9	59,9	65,5	50,9
III	30,7	63,0	121,0	10,5	671,1
IV	245,0	159,7	222,6	110,9	23,6
Transmise altor întreprinderi/ <i>Переданы другим предприятиям</i>	913,3	912,0	1236,0	629,6	419,9
inclusiv după clasa de toxicitate:/ <i>в том числе по классу токсичности</i> :					
I	16,1	56,2	60,5	43,4	8,4
II	81,2	73,2	65,8	58,2	56,9
III	23,4	0,4	47,5	232,5	120,2
IV	792,6	782,2	1062,2	295,5	234,4
Existent la sfârșitul anului/ <i>Наличие на конец года</i>	7897,0	7425,6	6501,1	6529,6	6488,4
inclusiv după clasa de toxicitate:/ <i>в том числе по классу токсичности</i> :					
I	4254,3	4136,1	3891,0	3935,4	3909,5
II	917,1	867,8	896,5	1058,6	1065,0
III	802,4	765,6	831,9	640,4	657,2
IV	1923,2	1656,0	881,7	895,2	856,7

Formarea și utilizarea deșeurilor toxice la întreprinderi și organizații (tone)
Образование и использование токсичных отходов на предприятиях
и организациях (тонн)



8.5. Existența deșeurilor toxice la întreprinderi și organizații pe clase de toxicitate în profil teritorial la sfârșitul a. 2009

Наличие токсичных отходов на предприятиях и в организациях по классам токсичности в территориальном разрезе на конец 2009 г.

	Existența deșeurilor toxice- total/ Наличие токсичных отходов- всего	din care după clasa de toxicitate:/ из них по классу токсичности:			
		I	II	III	IV
		tone/ тонн			
Total / Всего	6488,4	3909,5	1065,0	657,2	856,7
inclusiv:/ в том числе:					
mun. Chișinău	1960,6	555,0	336,3	234,8	834,5
mun. Bălți	617,0	3,1	507,6	93,5	12,8
Anenii Noi	80,7	79,0	-	1,7	0,0
Basarabeasca	23,0	21,2	0,5	0,2	1,1
Briceni	-	-	-	-	-
Cahul	217,8	216,0	1,8	-	0,0
Cantemir	-	-	-	-	-
Călărași	199,3	67,0	-	132,3	0,0
Căușeni	1196,2	1053,0	-	141,7	1,5
Cimișlia	98,3	97,4	0,9	-	0,0
Criuleni	0,0	-	-	-	0,0
Dondușeni	14,3	-	13,7	-	0,6
Drochia	0,1	-	-	-	0,1
Edineț	0,9	-	-	-	0,9
Fălești	-	-	-	-	-
Florești	-	-	-	-	-
Glodeni	0,2	-	0,1	-	0,1
Hîncești	105,3	105,0	-	-	0,3
Ialoveni	655,6	655,6	0,0	-	0,0
Leova	235,2	197,0	2,0	36,2	0,0
Nisporeni	51,2	51,2	-	-	-
Ocnîța	0,7	-	0,2	0,5	-
Orhei	360,3	358,0	1,7	0,0	0,6
Rezina	-	-	-	-	-
Rîșcani	-	-	-	-	-

	Existența deșeurilor toxice- total/ Наличие токсичных отходов- всего	din care după clasa de toxicitate:/ из них по классу токсичности:			
		I	II	III	IV
Sîngerei	-	-	-	-	-
Soroca	3,5	-	-	-	3,5
Strășeni	9,3	7,3	1,1	0,7	0,2
Șoldănești	-	-	-	-	-
Ștefan Vodă	-	-	-	-	-
Taraclia	475,0	284,5	190,5	-	-
Telenești	101,2	101,2	-	-	-
Ungheni	2,1	1,1	1,0	0,0	-
UTA Gagauzia	80,6	56,9	7,6	15,6	0,5

8.6. Formarea , utilizarea și neutralizarea deșeurilor toxice la întreprinderi și organizații pe clase de toxicitate în profil teritorial în a. 2009

Образование, использование и нейтрализация токсичных отходов на предприятиях и в организациях по классам токсичности в территориальном разрезе в 2009 г.

tone/ тонн

	Total		după clasa de toxicitate/ по классу токсичности							
	Всего		I		II		III		IV	
	formarea образо- вание	utilizarea și neutralizarea использова- ние и нейтрализа- ция	formarea образо- вание	utilizarea și neutralizarea использова- ние и нейтрализа- ция	formarea образо- вание	utilizarea și neutralizarea использова- ние и нейтрализа- ция	formarea образо- вание	utilizarea și neutralizarea использова- ние и нейтрализа- ция	formarea образо- вание	utilizarea și neutralizarea использова- ние и нейтрализа- ция
Total / Всего inclusiv:/ в том числе:	1125,1	630,1	6,8	23,8	237,5	136,5	797,5	34,9	83,3	434,9
mun. Chișinău	269,0	149,4	0,1	0,0	180,1	121,4	14,6	9,0	74,2	19,0
mun. Bălți	153,8	18,3	-	-	39,4	6,9	111,3	9,9	3,1	1,5
Anenii Noi	-	-	-	-	-	-	-	-	-	-
Basarabeasca	1,2	421,0	-	-	0,8	-	-	8,5	0,4	412,5
Briceni	-	-	-	-	-	-	-	-	-	-
Cahul	0,1	0,4	-	0,4	-	-	-	-	0,1	-
Cantemir	-	-	-	-	-	-	-	-	-	-
Călărași	-	-	-	-	-	-	-	-	-	-
Căușeni	0,6	-	-	-	-	-	-	-	0,6	-
Cimișlia	1,0	0,0	-	-	1,0	0,0	-	-	-	-
Criuleni	0,2	-	-	-	0,0	-	-	-	0,2	-
Dondușeni	3,6	5,1	-	-	3,5	5,1	-	-	0,1	-
Drochia	-	-	-	-	-	-	-	-	-	-
Edineț	-	-	-	-	-	-	-	-	-	-
Fălești	-	-	-	-	-	-	-	-	-	-
Florești	-	-	-	-	-	-	-	-	-	-
Glodeni	0,0	0,0	-	-	0,0	0,0	0,0	0,0	0,0	0,0
Hîncești	0,1	0,1	-	-	0,0	0,1	-	-	0,1	-
Ialoveni	13,0	-	4,4	-	7,5	-	-	-	1,1	-
Leova	0,7	-	-	-	0,2	-	0,5	-	-	-
Nisporeni	1,2	-	1,2	-	-	-	-	-	-	-
Ocnîța	1,1	1,0	-	-	1,0	1,0	0,1	-	-	-
Orhei	3,5	24,2	-	23,4	3,2	0,6	-	-	0,3	0,2
Rezina	-	-	-	-	-	-	-	-	-	-
Rîșcani	-	-	-	-	-	-	-	-	-	-
Sîngerei	-	-	-	-	-	-	-	-	-	-
Soroca	1,6	-	-	-	-	-	-	-	1,6	-
Strășeni	673,5	9,1	-	-	0,8	-	671,1	7,5	1,6	1,6
Șoldănești	-	-	-	-	-	-	-	-	-	-
Ștefan Vodă	-	-	-	-	-	-	-	-	-	-

	Total		după clasa de toxicitate/ по классу токсичности							
	Всего		I		II		III		IV	
	formarea образо- вание	utilizarea și neutralizarea использова- ние и нейтрализа- ция	formarea образо- вание	utilizarea și neutralizarea использова- ние и нейтрализа- ция	formarea образо- вание	utilizarea și neutralizarea использова- ние и нейтрализа- ция	formarea образо- вание	utilizarea și neutralizarea использова- ние и нейтрализа- ция	formarea образо- вание	utilizarea și neutralizarea использова- ние и нейтрализа- ция
Taraclia	-	-	-	-	-	-	-	-	-	-
Telenești	-	-	-	-	-	-	-	-	-	-
Ungheni	1,1	0,8	1,1	-	0,0	0,8	-	-	-	-
UTA										
Gagauzia	-	0,7	-	-	-	0,6	-	-	-	0,1

8.7. Existența deșeurilor toxice pe clase de toxicitate la întreprinderi și organizații pe tipuri de activitate economică la sfârșitul a. 2009

Наличие токсичных отходов по классам токсичности на предприятиях и в организациях по видам экономической деятельности на конец 2009 г.

	Existența deșeurilor toxice- total/ Наличие токсичных отходов- всего	după clasa de toxicitate/ по классу токсичности			
		I	II	III	IV
Total / Всего	6488,4	3909,5	1065,0	657,2	856,7
inclusiv:/ в том числе:					
Agricultura, economia vînatului/ Сельское хозяйство, охота	604,6	224,8	199,3	178,9	1,6
Silvicultura, exploatarea forestiere Лесоводство, лесозаготовки	0,1	-	-	-	0,1
Exploatarea carierelor/ Разработка карьеров	3,3	-	-	-	3,3
Industria alimentară, a băuturilor Производство пищевых продуктов, напитков	3963,1	3684,2	28,2	239,6	11,1
Fabricarea produselor de tutun/ Производство табачных изделий	0,8	-	0,1	-	0,7
Fabricarea produselor textile/ Производство текстильных изделий	84,8	-	0,7	-	84,1
Fabricarea îmbrăcăminteii, prepararea și vopsirea blănușilor/ Производство одежды, выделка и крашение меха	6,3	-	5,8	-	0,5
Tăbăcirea și prepararea pieilor, fabricarea articolelor de voiaj/ Дубление и выделка кожи, производство чемоданов, сумок и обуви	2,6	-	1,1	1,0	0,5
Prelucrarea lemnului/ Производство древесины	0,1	-	-	-	0,1
Fabricarea hîrtiei și articolelor din hîrtie/ Производство бумаги и бумажных изделий	3,3	-	0,2	-	3,1
Edituri, poligrafie și reproducerea materialelor informative/ Издательское дело, полиграфическое дело, воспроизведение информационных материалов	8,0	0,2	2,6	1,9	3,3
Fabricarea substanțelor și produselor chimice Производство химических веществ и продуктов	1,2	-	0,1	-	1,1

	Existența deșeurilor toxice- total/ Наличие токсичных отходов- всего	după clasa de toxicitate/ по классу токсичности			
		I	II	III	IV
Producția articolelor din cauciuc și din material plastic/ Производство резиновых и пластмассовых изделий	1,5	-	1,5	-	0,0
Producția altor produse din minerale nemetalifere/ Производство прочих неметаллических минеральных продуктов	13,5	-	5,4	-	8,1
Industria de prelucrare a metalelor Металлообрабатывающая промышленность	4,6	-	3,9	0,4	0,3
Fabricarea de mașini și echipamente Производство машин и оборудования	120,6	0,2	10,7	52,6	57,1
Producția de mașini electronice Производство электронно-вычислительных машин	12,0	-	11,5	0,0	0,5
Producția de echipamente, aparate de radio și televiziune/ Производство оборудования, аппараты для радио и телевидения	110,0	-	-	2,3	107,7
Producția echipamentului medical, a instrumentelor de optică/ Производство медицинских приборов, оптических инструментов	69,5	-	1,7	2,2	65,6
Producția de mobilier/ Производство мебели	1,1	-	0,3	0,3	0,5
Recuperarea deșeurilor/ Вторичная переработка	44,8	-	-	-	44,8
Producția și distribuția de energie electrică și termică, gaze și apă caldă/ Производство и распределение электроэнергии, газа и горячей воды	937,5	-	662,5	13,1	261,9
Cartarea, epurarea și distribuirea apei/ Сбор, очистка и распределение воды	4,5	-	1,4	-	3,1
Construcții/ Строительство	14,0	-	2,4	0,0	11,6
Vînzarea, deservirea și reparația autovehiculelor / Продажа, техобслуживание и ремонт автомобилей	12,2	-	11,0	-	1,2
Comerț cu ridicata/ Оптовая торговля	38,1	-	36,3	-	1,8
Comerț cu amănuntul/ Розничная торговля	0,1	-	0,1	-	0,0
Transporturi terestre/ Сухопутный транспорт	298,7	-	62,7	111,9	124,1
Transporturi aeriene/ Воздушный транспорт	3,1	-	2,0	-	1,1
Activități ale agențiilor de turism Деятельность туристических агентств	8,0	-	0,9	-	7,1
Poșta și telecomunicații/ Почта и связь	1,2	-	0,4	-	0,8
Activități financiare/ Финансовое посредничество	0,3	-	-	-	0,3
Administrare publică/ Государственное управление	63,0	-	0,3	32,7	30,0
Învățămînt/ Образование	1,0	-	0,3	-	0,7
Sănătate și asistență socială Здравоохранение и социальные услуги	2,0	-	0,6	-	1,4
Eliminarea deșeurilor și a apelor uzate Удаление отходов и сточных вод	21,0	0,1	-	20,3	0,6
Alte activități și servicii/ Прочая деятельность и услуги	27,9	0,0	11,0	0,0	16,9

8.8. Formarea, utilizarea și neutralizarea deșeurilor toxice pe clase de toxicitate la întreprinderi și organizații pe tipuri de activitate economică în a. 2009

Образование, использование и нейтрализация токсичных отходов по классам токсичности на предприятиях и в организациях по видам экономической деятельности в 2009 г.

	tone/ тонн							
	Clasa de toxicitate/ Класс токсичности							
	I		II		III		IV	
formarea образо- вание	utilizarea și neutralizarea использование и нейтрализация	formarea образо- вание	utilizarea și neutralizarea использование и нейтрализация	formarea образо- вание	utilizarea și neutralizarea использование и нейтрализация	formarea образо- вание	utilizarea și neutralizarea использование и нейтрализация	
Total / Всего <i>inclusiv:/ в том числе:</i>	6,8	23,8	237,5	136,5	797,5	34,9	83,3	434,9
Agricultura, economia vînatului/ <i>Сельское хозяйство, охота</i>	-	-	0,2	0,6	0,5	16,0	-	405,3
Exploatarea carierelor <i>Разработка карьеров</i>	-	-	16,4	16,4	-	-	-	-
Industria alimentară, a băuturilor/ <i>Производство пищевых продуктов, напитков</i>	6,7	23,8	3,1	2,3	4,8	-	3,6	-
Fabricarea produselor de tutun/ <i>Производство табачных изделий</i>	-	-	0,9	-	-	-	9,0	-
Fabricarea produselor textile/ <i>Производство текстильных изделий</i>	-	-	-	0,5	-	-	5,0	-
Fabricarea îmbrăcăminteii, prepararea și vopsirea blănurilor/ <i>Производство одежды, выделка и крашение меха</i>	-	-	-	0,2	-	9,8	0,1	-
Fabricarea hîrtiei și articolelor din hîrtie <i>Производство бумаги и бумажных изделий</i>	-	-	0,1	-	-	-	1,5	-
Edituri, poligrafie și reproducerea materialelor informative/ <i>Издательское дело, полиграфическое дело, воспроизведение информационных материалов</i>	-	-	1,0	0,0	0,9	0,9	0,1	0,1
Fabricarea substanțelor și produselor chimice <i>Производство химических веществ и продуктов</i>	-	-	0,3	0,3	-	-	7,1	-
Producția articolelor din cauciuc și din material plastic/ <i>Производство резиновых и пластмассовых изделий</i>	-	-	0,3	-	-	-	0,0	-
Producția altor produse din minerale nemetalifere <i>Производство прочих неметаллических минеральных продуктов</i>	-	-	1,3	13,0	0,1	0,1	0,5	-

	Clasa de toxicitate/ Класс токсичности							
	I		II		III		IV	
	formarea образо- вание	utilizarea și neutralizarea использование и нейтрализация	formarea образо- вание	utilizarea și neutralizarea использование и нейтрализация	formarea образо- вание	utilizarea și neutralizarea использование и нейтрализация	formarea образо- вание	utilizarea și neutralizarea использование и нейтрализация
Industria de prelucrare a metalelor/ <i>Металлообрабатывающая промышленность</i>	-	-	0,4	0,1	0,0	-	-	-
Fabricarea de mașini și echipamente <i>Производство машин и оборудования</i>	-	-	3,3	3,5	2,2	7,9	26,3	10,0
Producția echipamentului medical, a instrumentelor de optică/ <i>Производство медицинских приборов, оптических инструментов</i>	-	-	-	1,2	0,0	-	0,1	-
Producția de mobilier/ <i>Производство мебели</i>	-	-	0,1	0,1	0,2	0,1	-	-
Producția și distribuția de energie electrică și termică, gaze și apă caldă <i>Производство и распределение электроэнергии, газа и горячей воды</i>	-	-	15,1	13,1	-	-	2,5	0,6
Captarea, epurarea și distribuirea apei/ <i>Сбор, очистка и распределение воды</i>	-	-	0,8	1,9	-	-	1,4	4,7
Construcții <i>Строительство</i>	-	-	4,5	7,9	0,0	-	1,7	0,5
Vînzarea, deservirea și reparația autovehiculelor <i>Продажа, техобслуживание и ремонт автомобилей</i>	-	-	76,8	54,0	-	-	1,1	-
Comerț cu ridicata <i>Оптовая торговля</i>	-	-	20,3	1,1	671,1	-	1,5	1,5
Comerț cu amănuntul <i>Розничная торговля</i>	-	-	4,8	4,8	-	-	-	0,1
Sănătate și asistență socială <i>Здравоохранение и социальные услуги</i>	-	-	49,1	1,9	-	-	0,1	0,4
Eliminarea deșeurilor și a apelor uzate/ <i>Удаление отходов и сточных вод</i>	-	-	2,5	2,5	-	-	0,0	0,0
Alte activități și servicii <i>Прочая деятельность и услуги</i>	0,1	-	36,2	11,1	117,7	0,1	21,7	11,7

9. Localitățile urbane Городская среда

9.1. Infrastructura edilitară Инфраструктура обустройства

	2005	2006	2007	2008	2009
Suprafața totală a terenurilor localităților urbane, mii ha/ <i>Общая площадь городских земель, тыс.га</i>	62,6	74,9	77,7	78,0	78,0
Lungimea totală a străzilor, căilor carosabile și cheiurilor, mii km/ <i>Общая протяженность всех улиц, проездов и набережных, тыс. км</i>	3,3	3,4	3,4	3,4	3,4
pondera în lungimea totală, % / <i>удельный вес в общей протяженности, %</i> cu îmbrăcăminte rigidă/ <i>с твердым покрытием</i>	64,3	62,0	62,6	62,7	62,7
din acestea, cu îmbrăcăminte îmbunătățită/ <i>из них с усовершенствованным покрытием</i>	45,8	44,5	44,8	44,9	44,3
înzestrate cu lămpi/ <i>освещенные светильниками</i>	68,2	66,9	64,0	65,5	66,4
Numărul lămpilor instalate pe străzi și căi carosabile, mii unități / <i>Число светильников, установленных на улицах и проездах, тыс. единиц</i>	74,5	71,7	68,7	69,1	69,8
Suprafața totală a străzilor, căilor carosabile și cheiurilor, mil. m ² / <i>Общая площадь всех улиц, проездов и набережных, млн. м²</i>	46,4	46,4	46,6	48,3	48,3
Lungimea totală a trotuarelor într-o linie, mii km/ <i>Общее протяжение тротуаров в одну линию, тыс. км</i>	1,5	1,5	1,5	1,5	1,5
Suprafața totală a trotuarelor, mil. m ² / <i>Общая площадь тротуаров, млн. м²</i>	3,8	4,2	4,2	4,3	4,3
Ponderea suprafeței curățate în totalul străzilor, căilor carosabile și cheiurilor, % / <i>Удельный вес убранной площади в общей площади всех улиц, проездов и набережных, %</i>	10,2	10,3	11,3	12,3	12,6
Suprafața totală curățată, mil. m ² / <i>Общая убранная площадь, млн. м²</i>	4,7	4,8	5,3	5,9	6,1
Ponderea suprafeței curățate în mod mecanizat, % / <i>Удельный вес убранной механическим способом площади, %</i>	80,4	79,4	73,7	69,8	64,5

9.2. Spațiile verzi Озеленение

	2005	2006	2007	2008	2009
Suprafața spațiilor și plantațiilor verzi în localitățile urbane:/ <i>Общая площадь зеленых массивов и насаждений в пределах городской черты:</i>					
total, mii ha/ <i>всего, тыс. га</i>	7,8	7,7	7,4	7,4	7,2
pe 1 locuitor, m ² / <i>на 1 жителя, м²</i>	52	50	50	50	49
în % față de suprafața totală a pământurilor urbane/ <i>в % от общей площади городских земель</i>	12,4	10,3	9,5	9,4	9,3

	2005	2006	2007	2008	2009
Plantarea, ha/ Посадка, га					
Arborilor/ Деревьев	306,6	120,6	147,8	126,0	139,3
Arbuștilor/ Кустарников	185,8	39,2	27,8	31,9	25,2
Plantelor floricole/ Цветочных растений	38,7	26,5	12,3	13,3	17,1
Suprafețelor de gazon/ Газонов	-	-	14,8	9,3	4,6

9.3. Suprafața totală a terenurilor situate în cadrul perimetrului localităților urbane, la 1 ianuarie 2010

Общая площадь земель в пределах городской черты, на 1 января 2010 г.

	Suprafața totală, ha Общая площадь, га	Suprafața în intravilan Площадь застроенных земель		Suprafața spațiilor verzi Площадь зеленых насаждений		Suprafața spațiilor verzi, m ² la 1 locuitor Площадь зеленых насаждений, м ² на 1 жителя
		ha га	%	ha га	%	
Total/ Всего	78008,9	42820,9	54,9	7249,4	9,3	49,1
<i>mun. Chișinău – total/</i>						
<i>всего</i>	26490,2	19556,0	73,8	3850,9	14,5	53,7
mun. Chișinău	12301,2	12236,0	99,5	3073,7	24,9	46,3
Codru	2636,0	690,0	26,2	58,0	2,2	50,4
Cricova	765,0	591,0	77,3	68,0	8,9	81,0
Durlești	3087,0	1938,0	62,8	18,3	0,6	10,2
Sîngera	4946,0	2414,0	48,8	81,0	1,6	103,8
Vadul lui Vodă	1443,0	1363,0	94,5	523,9	36,3	1091,5
Vatra	1312,0	324,0	24,7	28,0	2,1	82,4
<i>Nord/ Север</i>	19765,8	9729,4	49,2	1672,5	8,5	47,2
mun. Bălți	7800,6	2062,9	26,4	755,0	9,7	52,7
Briceni	486,0	254,0	52,3	45,0	9,3	45,9
Lipcani	740,7	402,2	54,3	30,0	4,1	53,6
Donușeni	801,0	654,0	81,6	20,3	2,5	19,0
Drochia	1030,0	847,3	82,3	79,9	7,8	39,4
Cupcini	783,0	602,0	76,9	31,3	3,9	41,2
Edineț	1113,6	413,0	37,1	47,5	4,3	25,8
Fălești	553,0	270,5	48,9	58,7	10,6	35,4
Florești	537,0	235,0	43,8	88,8	16,5	58,0
Ghindești	365,9	191,6	52,4	2,1	0,6	11,1
Mărculești	365,0	144,4	39,6	4,9	1,3	24,5
Glodeni	464,0	292,0	62,9	144,9	31,2	123,8
Frunză	177,9	129,3	72,7	24,8	13,9	145,9
Ocnița	548,4	397,7	72,5	46,6	8,5	50,1
Otaci	693,5	349,6	50,4	106,6	15,4	125,4
Costești	32,2	23,9	74,2	10,7	33,2	42,8
Rîșcani	836,0	503,0	60,2	21,0	2,5	15,7
Biruința	45,0	15,0	33,3	5,0	11,1	11,9
Sîngerei	1205,0	1194,0	99,1	81,9	6,8	56,1
Soroca	1188,0	748,0	62,9	67,5	5,7	18,1
<i>Centru/ Центр</i>	19696,6	6614,6	33,6	1057,1	5,4	51,7
Anenii Noi	519,0	399,0	76,9	48,9	9,4	56,9
Călărași	362,9	241,0	66,4	180,0	49,6	112,5
Criuleni	413,5	221,6	53,6	34,3	8,3	41,3
Hîncești	625,0	471,1	75,4	24,9	3,9	14,8
Ialoveni	290,0	261,5	90,2	15,2	5,2	10,0
Nisporeni	9203,2	1246,8	13,5	34,0	0,4	23,1
Orhei	1659,0	988,0	59,6	69,6	4,2	20,9

Continuare/ Продолжение

	Suprafața totală, ha <i>Общая площадь, га</i>	Suprafața în intravilan <i>Площадь застроенных земель</i>		Suprafața spațiilor verzi <i>Площадь зеленых насаждений</i>		Suprafața spațiilor verzi, m ² la 1 locuitor <i>Площадь зеленых насаждений, м² на 1 жителя</i>
		ha	%	ha	%	
		<i>га</i>		<i>га</i>		
Rezina	152,0	146,0	96,1	39,7	26,1	29,4
Bîcovăț	140,0	101,0	72,1	10,8	7,7	83,1
Strășeni	2400,0	906,0	37,8	219,5	9,1	108,1
Șoldănești	1921,0	720,0	37,5	19,9	1,0	26,2
Telenești	98,5	45,6	46,3	9,0	9,1	11,0
Cornești	388,0	101,0	26,0	12,8	3,3	47,4
Ungheni	1524,5	766,0	50,2	338,5	22,2	89,3
Sud/ Юз	9193,2	5267,9	57,3	506,6	5,5	37,3
Basarabeasca	904,0	684,8	75,7	8,8	10,0	7,0
Cahul	1184,0	725,0	61,2	146,0	12,3	37,1
Cantemir	298,0	298,0	100,0	48,0	16,1	80,0
Căinari	256,0	241,0	94,1	28,0	10,9	60,9
Căușeni	1354,0	785,0	57,9	91,7	6,8	46,1
Cimișlia	935,0	732,0	78,3	32,9	3,6	23,2
Iargara	2704,0	500,0	18,5	16,0	0,6	33,3
Leova	832,2	763,6	91,8	31,1	3,7	28,5
Ștefan Vodă	316,0	240,0	75,9	51,5	16,3	59,2
Taraclia	410,0	298,5	72,8	52,6	12,8	35,1
UTA Găgăuzia	2863,1	1653,0	57,7	162,3	5,7	25,2
mun. Comrat	1075,0	317,0	29,5	18,5	1,7	7,4
Ceadîr-Lunga	834,0	619,0	74,2	64,1	7,7	28,2
Vulcănești	954,1	717,0	75,2	79,7	8,4	48,0

9.4. Gospodăria drumurilor, la 1 ianuarie 2010 Дорожное хозяйство, на 1 января 2010 г.

	Lungimea totală a străzilor, căilor carosabile și cheiurilor, km <i>Общая протяженность всех улиц, проездов и набережных, км</i>	inclusiv cu îmbrăcăminte rigidă <i>в том числе с твердым покрытием</i>		inclusiv cu îmbrăcăminte îmbunătățită/ <i>в том числе с усовершенствованным покрытием</i>	
		km	în % față de lungimea totală <i>в % от общей протяженности</i>	km	în % față de lungimea totală <i>в % от общей протяженности</i>
Total/ Всего	3435,1	2154,0	62,7	1523,2	44,3
mun. Chișinău – total/ <i>всего</i>	1024,3	841,1	82,1	616,1	60,2
Codru	30,7	23,1	75,2	14,5	47,2
Cricova	31,3	25,1	80,1	6,0	19,2
Durlești	74,7	40,7	54,5	19,5	26,1
Sîngera	156,0	60,6	38,9	19,1	12,2
Vadul lui Vodă	46,6	24,8	53,2	12,6	27,0
Vatra	13,3	13,3	100,0	8,8	66,2
Nord/ Север	969,0	635,1	65,5	408,2	42,1
mun. Bălți	220,7	181,0	82,0	105,3	47,7
Briceni	36,0	13,7	38,1	9,1	25,3
Lipcani	29,8	19,5	65,4	10,8	36,2
Dondușeni	36,6	29,4	80,3	17,9	48,9

	Lungimea totală a străzilor, căilor carosabile și cheiurilor, km <i>Общая протяженность всех улиц, проездов и набережных, км</i>	inclusiv cu îmbrăcăminte rigidă <i>в том числе с твердым покрытием</i>		inclusiv cu îmbrăcăminte îmbunătățită/ <i>в том числе с усовершенствованным покрытием</i>	
		km	în % față de lungimea totală <i>в % от общей протяженности</i>	km	în % față de lungimea totală <i>в % от общей протяженности</i>
Drochia	48,5	30,2	62,3	24,6	50,7
Cupcini	40,9	34,3	83,8	10,9	26,7
Edineț	87,5	55,2	63,1	45,0	51,4
Fălești	26,9	22,9	85,1	21,7	80,7
Florești	86,5	57,9	66,9	28,6	33,1
Ghindești	16,3	16,0	98,2	10,0	61,4
Mărculești	11,3	9,2	81,4	6,0	53,1
Glodeni	38,3	25,0	65,3	13,1	34,2
Frunză	5,1	5,1	100,0	5,1	100,0
Ocnița	30,0	15,6	52,0	15,6	52,0
Otaci	27,4	7,5	27,4	7,5	27,4
Costești	8,9	8,9	100,0	8,9	100,0
Rîșcani	74,8	19,5	26,1	12,4	16,6
Biruința	12,0	6,0	50,0	6,0	50,0
Sîngerei	51,6	23,3	45,2	20,9	40,5
Soroca	79,9	54,9	68,7	28,8	36,1
Centru/ Центр	679,8	324,9	47,8	237,4	34,9
Anenii Noi	27,6	16,2	58,7	11,4	41,3
Călărași	67,5	52,0	77,0	40,0	59,3
Criuleni	24,3	17,2	70,8	8,7	35,8
Hîncești	62,0	28,0	45,2	25,5	41,1
Ialoveni	37,1	13,5	36,4	7,9	21,3
Nisporeni	53,6	16,6	30,9	12,8	23,9
Orhei	94,0	82,0	87,2	48,0	51,1
Rezina	33,8	15,9	47,0	13,6	40,2
Bîcovăț	10,6	6,5	61,3	5,8	54,7
Strășeni	60,9	21,0	34,5	10,80	17,7
Șoldănești	20,6	4,4	21,4	4,4	21,4
Telenești	30,3	8,4	27,7	5,6	18,5
Cornești	27,5	5,2	18,9	4,9	17,8
Ungheni	130,0	38,0	29,2	38,0	29,2
Sud/ ЮЗ	494,0	237,0	47,9	201,2	40,7
Basarabeasca	31,5	10,6	33,6	8,6	27,3
Cahul	116,9	55,9	47,8	55,9	47,8
Cantemir	7,6	7,2	94,7	5,8	76,3
Căinari	37,2	1,5	4,0	1,5	4,0
Căușeni	56,9	23,8	41,8	23,8	41,8
Cimișlia	58,8	26,5	45,1	22,5	38,3
Iargara	48,0	19,0	39,6	19,0	39,6
Leova	48,6	42,7	87,9	28,5	58,6
Ștefan Vodă	20,5	10,5	51,2	10,5	51,2
Taraclia	68,0	39,3	57,8	25,1	36,9
UTA Găgăuzia	268,0	115,9	43,3	60,3	22,5
mun. Comrat	147,8	63,0	42,6	33,6	22,7
Ceadăr-Lunga	61,2	32,1	52,5	26,7	43,6
Vulcanеști	59,0	20,8	35,3	-	-

9.5. Sistemele de alimentare cu apă
Системы водоснабжения

	2005	2006	2007	2008	2009
Lungimea apeductelor și rețelelor de alimentare cu apă – total, km <i>Протяженность водоводов и водопроводных сетей – всего, км</i>	6765,8	6847,2	7100,7	7478,1	8036,2
inclusiv în:/ в том числе в:					
localități urbane/ городские населенные пункты	4045,0	4150,5	4196,2	4216,7	4371,8
localități rurale/ сельские населенные пункты	2720,8	2696,7	2904,5	3261,4	3664,4
Numărul stațiilor de pompare, total <i>Число насосных станций, всего</i>	1158	1172	1223	1273	1358
inclusiv în:/ в том числе в:					
localități urbane/ городские населенные пункты	691	698	716	718	736
localități rurale/ сельские населенные пункты	467	474	507	555	622
Capacitatea de producție a instalațiilor de captare, mii m ³ în 24 ore <i>Производственная мощность водозаборных установок, тыс.м³ в сутки</i>	1309,9	1325,0	1332,6	1324,4	1329,4
inclusiv în:/ в том числе в:					
localități urbane/ городские населенные пункты	1145,6	1156,5	1153,6	1115,2	1113,5
localități rurale/ сельские населенные пункты	164,3	168,5	179,0	209,2	215,9
Capacitatea de producție a stațiilor de tratare, mii m ³ în 24 ore <i>Производственная мощность станций водоподготовки, тыс.м³ в сутки</i>	487,7	485,9	492,4	463,2	463,7
inclusiv în:/ в том числе в:					
localități urbane/ городские населенные пункты	481,4	480,0	486,5	457,6	459,8
localități rurale/ сельские населенные пункты	6,3	5,9	5,9	5,6	3,9
Apă furnizată – total, mil. m ³ <i>Поставлено воды – всего, млн. м³</i>	67,1	67,9	84,5	82,8	78,1
inclusiv în:/ в том числе в:					
localități urbane/ городские населенные пункты	62,3	62,7	78,3	76,3	70,9
localități rurale/ сельские населенные пункты	4,8	5,2	6,2	6,5	7,2
din care populației/ из нее населению	47,9	49,2	53,2	53,2	53,6
inclusiv în:/ в том числе в:					
localități urbane/ городские населенные пункты	44,5	45,3	48,3	48,1	47,5
localități rurale/ сельские населенные пункты	3,4	3,9	4,9	5,1	6,0
instituțiilor bugetare/ бюджетным учреждениям	4,4	4,3	4,7	4,6	4,4
inclusiv în:/ в том числе в:					
localități urbane/ городские населенные пункты	3,8	3,6	4,0	3,8	3,6
localități rurale/ сельские населенные пункты	0,6	0,6	0,7	0,8	0,8

Continuare/ *Продолжение*

	2005	2006	2007	2008	2009
altor consumatori/ <i>другим потребителям</i>	14,7	14,5	26,6	25,0	20,2
inclusiv în:/ <i>в том числе в:</i>					
localități urbane/ <i>городские населенные пункты</i>	14,0	13,8	26,0	24,3	19,8
localități rurale/ <i>сельские населенные пункты</i>	0,7	0,7	0,6	0,7	0,4

9.6. Sistemele de canalizare *Канализационные системы*

	2005	2006	2007	2008	2009
Lungimea totală a rețelelor de canalizare, km/ <i>Общая протяженность канализационных систем, км</i>	2592,2	2540,1	2552,0	2556,2	2548,5
inclusiv în:/ <i>в том числе в:</i>					
localități urbane/ <i>городские населенные пункты</i>	2078,7	2083,7	2103,9	2128,6	2141,9
localități rurale/ <i>сельские населенные пункты</i>	513,5	456,4	448,1	427,6	406,6
Capacitatea stabilită a stațiilor de epurare a apelor uzate, mii m ³ în 24 ore <i>Установленная мощность станций очистки сточных вод, тыс. м³ в сутки</i>	755,3	742,8	741,0	723,0	723,6
inclusiv în:/ <i>в том числе в:</i>					
localități urbane/ <i>городские населенные пункты</i>	701,2	701,2	699,6	682,8	684,3
localități rurale/ <i>сельские населенные пункты</i>	54,1	41,6	41,4	40,2	39,3
Volumul de ape uzate colectate, mil. m ³ <i>Объем отведенных сточных вод, млн. м³</i>	78,0	76,3	73,9	73,2	70,8
inclusiv în:/ <i>в том числе в:</i>					
localități urbane/ <i>городские населенные пункты</i>	76,6	75,2	72,7	72,0	69,7
localități rurale/ <i>сельские населенные пункты</i>	1,4	1,2	1,2	1,2	1,1
Volumul de ape uzate trecute prin stațiile de epurare, mil. m ³ / <i>Объем сточных вод, прошедшие через станции очистки, млн. м³</i>	76,4	74,7	72,2	71,2	68,8
inclusiv în:/ <i>в том числе в:</i>					
localități urbane/ <i>городские населенные пункты</i>	75,5	73,8	71,3	70,5	68,3
localități rurale/ <i>сельские населенные пункты</i>	1,0	0,8	0,9	0,7	0,5

	2005	2006	2007	2008	2009
Volumul de ape uzate trecute prin stațiile de epurare în % față de total ape uzate colectate / <i>Объем сточных вод, прошедших через станции очистки в % от объема отведенных сточных вод</i>	98,0	97,8	97,6	97,2	97,2
inclusiv în: / <i>в том числе в:</i>					
localități urbane/ <i>городские населенные пункты</i>	98,5	98,2	98,0	97,8	98,0
localități rurale/ <i>сельские населенные пункты</i>	72,2	72,9	72,7	56,9	43,5

9.7. Indicatorii principali privind transportul specializat pentru curățarea străzilor *Основные показатели спецавтотранспорта по уборке территорий*

	2005	2006	2007	2008	2009
Numărul vehiculelor utilizate la lucrări de salubritate, unități/ <i>Число машин, используемых в уборке, единицы</i>	628	659	649	677	671
Mașini-zile în gospodărie, mii <i>Машино-дни в хозяйстве, тыс.</i>	214,0	223,4	225,3	232,1	236,6
Suprafața curățată, mii m ² / <i>Убираемая площадь, тыс. м²</i>	4721,0	4791,5	5268,3	5947,9	6104,0
inclusiv cu mijloace mecanizate, mii m ² / <i>в том числе механизированным способом, тыс. м²</i>	3797,2	3804,2	3883,3	4153,6	3937,8
Transportarea în decursul anului: <i>Вывезено за год:</i>					
gunoi menajer, mii m ³ / <i>бытового мусора, тыс. м³</i>	1268,5	1353,6	1790,6	2130,8	2210,2
deșeurilor lichide, mii m ³ / <i>жидких отходов, тыс. м³</i>	23,9	27,8	28,9	42,0	57,4
zăpezi și alte încărcături, mii m ³ / <i>снега и прочего мусора</i>	68,6	54,3	50,8	70,8	95,3
Suprafața poligoanelor de stocare și neutralizare a deșeurilor menajere solide, la sfârșitul anului, ha / <i>Площадь полигонов для складирования и обезвреживания твердых бытовых отходов, на конец года, га</i>	166,9	180,2	195,0	190,1	199,2

9.8. Deșeuri menajere transportate în profil teritorial
Вывезенные бытовые отходы в территориальном разрезе

mii m.c./ тыс.куб.м.

	2007		2008		2009	
	Deșeuri solide menajere/ Твердые бытовые отходы	Deșeuri lichide/ Жидкие отходы	Deșeuri solide menajere/ Твердые бытовые отходы	Deșeuri lichide/ Жидкие отходы	Deșeuri solide menajere/ Твердые бытовые отходы	Deșeuri lichide/ Жидкие отходы
Total / Всего inclusiv:/ в том числе:	1790,6	28,9	2130,8	42,0	2210,2	57,4
mun. Chișinău	1230,0	1,7	1542,6	1,8	1519,5	3,5
mun. Bălți	202,4	3,8	212,8	4,5	222,6	3,1
Anenii Noi	7,9	0,6	8,7	0,4	8,8	0,6
Basarabeasca	3,6	0,9	3,6	0,9	6,7	0,8
Briceni	10,7	2,1	11,5	3,0	22,3	5,4
Cahul	31,3	0,6	31,5	0,5	34,5	0,2
Cantemir	2,0	-	2,5	-	4,7	-
Călărași	10,7	-	8,5	0,6	5,5	0,6
Căușeni	17,3	4,7	15,2	6,8	24,8	9,9
Cimișlia	3,0	-	3,2	-	3,4	-
Criuleni	10,9	1,9	10,0	0,8	10,0	2,3
Dondușeni	4,9	0,5	6,0	0,5	6,2	0,5
Drochia	10,8	-	12,3	-	23,4	-
Edineț	16,4	0,7	18,4	2,5	24,8	1,9
Fălești	10,5	0,6	18,5	2,1	24,1	1,7
Florești	9,3	1,2	11,5	1,3	18,1	2,1
Glodeni	3,3	-	3,2	0,1	3,4	0,1
Hîncești	8,1	1,4	9,9	1,6	10,6	1,6
Ialoveni	18,6	-	18,6	-	23,3	-
Leova	3,1	0,3	3,8	0,2	7,0	0,2
Nisporeni	4,2	0,5	4,6	0,7	30,3	0,7
Ocnîța	5,5	2,1	6,3	5,6	6,4	6,3
Orhei	33,8	-	58,4	0,1	59,1	-
Rezina	10,8	-	15,0	2,8	16,5	5,0
Rîșcani	2,8	0,1	2,8	0,1	4,0	0,3
Sîngerei	4,6	1,3	6,1	1,8	5,9	1,9
Soroca	22,9	-	23,0	0,1	21,0	0,1
Strășeni	17,5	1,0	12,1	0,7	5,7	0,2
Șoldănești	1,9	-	2,1	-	4,3	2,5
Ștefan Vodă	2,2	-	3,4	-	3,9	-
Taraclia	7,3	-	14,8	-	15,2	-
Telenești	1,5	0,6	1,6	0,4	1,5	0,4
Ungheni	43,0	0,8	10,3	0,9	14,0	3,0
UTA Gagauzia	17,8	1,5	18,0	1,2	19,8	2,5

9.9. Poluarea aerului atmosferic în unele orașe mari¹
Загрязнение атмосферного воздуха в некоторых крупных городах¹

	2007		2008		2009	
	Concentrația medie anuală, mg/m ³ / Среднегодовая концентрация, мг/м ³	Numărul de zile cu depășiri ale CMA, мм ² / Число дней с превышением ПДК, мм ²	Concentrația medie anuală, mg/m ³ / Среднегодовая концентрация, мг/м ³	Numărul de zile cu depășiri ale CMA, мм ² / Число дней с превышением ПДК, мм ²	Concentrația medie anuală, mg/m ³ / Среднегодовая концентрация, мг/м ³	Numărul de zile cu depășiri ale CMA, мм ² / Число дней с превышением ПДК, мм ²
<i>Suspensii solide/ Пыль</i>						
Chișinău	0,11	109	0,10	47	0,10	49
Bălți	0,26	44	0,23	42	0,23	38
Tiraspol	0,10	11	0,10	18	0,08	4
Rîbnița	0,14	11	0,14	6	0,13	2
Bender	0,05	1	0,04	-	0,04	-
<i>Dioxid de sulf/ Диоксид серы</i>						
Chișinău	0,01	-	0,01	-	-	-
Bălți	0,02	-	0,02	-	0,015	-
Tiraspol	0,001	-	0,001	-	0,001	-
Rîbnița	0,004	-	0,004	-	0,004	-
Bender	0,001	-	0,001	-	0,001	-
<i>Monoxid de carbon/ Оксид углерода</i>						
Chișinău	1,9	5	1,2	-	1,1	-
Bălți	1,0	-	1,0	-	1,0	-
Tiraspol	1,6	6	1,6	1	1,5	4
Rîbnița	1,2	1	1,1	-	1,0	1
Bender	1,7	-	1,6	-	1,4	2
<i>Dioxid de azot/ Двуокись азота</i>						
Chișinău	0,04	304	0,05	178	0,09	-
Bălți	0,03	14	0,03	5	0,03	3
Tiraspol	0,01	27	0,01	31	0,02	57
Rîbnița	0,02	6	0,02	5	0,02	6
Bender	0,02	9	0,02	1	0,02	4
<i>Formaldehidă/ Формальдегид</i>						
Chișinău	0,006	21	0,008	24	-	-
Bălți	0,008	12	0,006	1	0,007	5
Tiraspol	0,005	-	0,001	-	0,005	-
Rîbnița	-	-	-	-	-	-
Bender	0,006	1	0,005	-	0,007	-

¹ Informația Serviciului Hidrometeorologic de Stat/ Информация Государственной гидрометеорологической службы

² CMA, mm – Concentrația Maximă Admisibilă pentru valorile maxime momentane/ ПДКмм – Предельно Допустимая Концентрация для максимально-разовых значений

10. Încălcarea legislației ecologice¹ Нарушение экологического законодательства¹

10.1. Controlul de stat privind folosirea rațională a resurselor naturale și protecția mediului înconjurător

Государственный контроль за рациональным использованием природных ресурсов и охраной окружающей среды

	2005	2006	2007	2008	2009
Numărul întreprinderilor inspectate, unități/ <i>Количество проверенных предприятий, единиц</i>	19192	15195	14754	15353	13609
inclusiv care au depășit normele aruncărilor a substanțelor nocive / <i>в том числе превысившие нормативы выбросов вредных веществ</i>	-	289	-	-	-
Răspunderi administrative pentru încălcarea legislației ecologice, persoane/ <i>Административная ответственность за нарушение экологического законодательства, человек</i>	6763	6881	6214	6974	5795
suma amenzilor aplicate, lei/ <i>сумма наложенных штрафов, лей</i>	298447	493781	601875	587592	2105996
suma amenzilor încasate, lei/ <i>сумма взысканных штрафов, лей</i>	177324	210607	275422	364547	1007617
Sistarea activității de producere a unităților industriale, unități/ <i>Запрет экономической деятельности промышленных предприятий, единиц</i>	93	78	35	50	6
Acțiuni pentru nerespectarea legislației de protecție a naturii, lei/ <i>Штрафы за несоблюдение законодательства по охране природы, лей</i>	2087611	952417	2359304	2616594	1300581
intentate/ <i>наложенные</i>					
încasate (inclusiv cele intentate anterior)/ <i>взысканные (включая ранее наложенные)</i>	373425	255315	551802	535307	447742

¹ Informația Inspectoratului Ecologic de Stat/ *Информация Государственной экологической инспекции*

10.2. Controlul de stat privind folosirea rațională și protecția resurselor naturale în a. 2009
Государственный контроль за рациональным использованием и охраной природных ресурсов в 2009 г.

	Total pe Republica Moldova <i>Всего по Республике Молдова</i>	Resursele de apă <i>Водные ресурсы</i>	Aerul atmosferic <i>Атмосферный воздух</i>	Resursele funciare <i>Земельные ресурсы</i>	Lumea vegetală <i>Растительный мир</i>	Lumea animală <i>Животный мир</i>	Resurse piscicole <i>Рыбные ресурсы</i>
Numărul întreprinderilor inspectate, unități/ <i>Количество проверенных предприятий, единиц</i>	13609	1938	1960	5855	3231	435	185
Răspunderi administrative pentru încălcarea legislației ecologice, persoane/ <i>Административная ответственность за нарушение экологического законодательства, человек</i>	5795	777	380	2653	953	138	894
suma amenzilor aplicate, lei/ <i>сумма наложенных штрафов, лей</i>	2105996	370120	193340	808794	466172	88940	178630
suma amenzilor încasate, lei/ <i>сумма взысканных штрафов, лей</i>	1007617	193200	90830	387940	225967	45940	63740
Sistarea activității de producere a unităților industriale, unități/ <i>Запрет экономической деятельности промышленных предприятий, единиц</i>	6	3	-	3	-	-	-
Acțiuni pentru nerespectarea legislației de protecție a naturii, lei:/ <i>Штрафы за несоблюдение законодательства по охране природы, лей</i>							
intentate/ <i>наложенные</i>	1300581	286230	-	143619	512644	19300	338788
încasate (inclusiv cele intentate anterior)/ <i>взысканные (включая ранее наложенные)</i>	447742	-	1060	48809	211003	23100	163770

11. Investiții în capital fix pentru protecția mediului și plăți ecologice
Инвестиции в основной капитал на охрану окружающей среды и экологические платежи

11.1. Investiții în capital fix pentru protecția mediului și folosirea rațională a resurselor naturale (exclusiv ameliorarea)

Инвестиции в основной капитал на охрану окружающей среды и рациональное использование природных ресурсов (без мелиорации)

	mii lei / тысяч лей				
	2005	2006	2007	2008	2009
Total / Всего	43938,7	51593,2	69201,8	87885,2	6012,5
din care: / в том числе:					
pentru protecția și folosirea rațională a resurselor de apă/ на охрану и рациональное использование водных ресурсов	23061,8	17879,2	7210,0	4269,6	5050,6
pentru protecția și folosirea rațională a terenurilor/ на охрану и рациональное использование земель	20876,9	33711,5	57500,0	80781,9	961,9
pentru protecția aerului atmosferic/ на охрану атмосферного воздуха	–	2,5	4291,0	2833,7	-

11.2. Plăți ecologice
Экологические платежи

	mii lei/ тыс. лей				
	2005	2006	2007	2008	2009
Plata pentru emiterea (evacuarea, depozitarea) substanțelor nocive (deșeurilor): / Плата за выбросы (сбросы, размещение) загрязняющих веществ (отходов):	7595,2	8679,3	11284,4	9502,9	8688,7
calculate/ начислено					
plătite/ уплачено	5690,4	7232,5	10095,7	5774,6	6821,2
inclusiv:/ в том числе:					
în aerul atmosferic:/ в атмосферный воздух:	2447,7	2303,4	1777,4	2025,9	1929,4
calculate/ начислено					
plătite/ уплачено	1737,1	1784,2	1521,5	1717,0	1783,8
în obiective acvatice:/ в водные объекты:	1714,7	1640,5	1647,3	2851,8	2497,1
calculate/ начислено					
plătite/ уплачено	1047,2	1272,2	1174,5	1514,1	1717,7
în rețele de canalizare: / в канализационные сети:	2649,7	3596,3	6344,5	3429,1	2627,3
calculate/ начислено					
plătite/ уплачено	2290,3	3140,2	6034,3	1509,7	1907,6
în alte obiective: / в другие объекты:	217,2	133,6	267,0	372,5	439,4
calculate/ начислено					
plătite/ уплачено	152,4	125,3	241,9	352,7	397,8
pentru deșeuri: / за отходы:					
calculate/ начислено	529,4	937,1	1197,9	781,4	1112,3
plătite/ уплачено	433,2	857,5	1089,6	640,4	935,2

	2005	2006	2007	2008	2009
pentru emisiile de poluanți în aerul atmosferic de la sursele mobile care utilizează benzină și motorină: calculate/ за выбросы загрязняющих веществ в атмосферный воздух от передвижных источников, которые используют бензин и дизельное топливо	36,5	68,4	50,3	42,2	83,2
calculate/ начислено plătite/ уплачено	30,2	53,1	33,9	40,7	79,1

11.3. Plăți ecologice calculate în profil teritorial în a. 2009

Начисленные экологические платежи в территориальном разрезе в 2009 г.

mii lei/ тыс. лей

1	Plata calculată pentru emiterea (evacuarea, depozitarea) substanțelor nocive (deșeurilor) Плата за выбросы (сбросы, размещение) загрязняющих веществ (отходов):						
	total всего	inclusiv:/ в том числе:					
		în aerul atmosferic в атмосферны й воздух	în obiective acvatice в водные объекты	în rețele de canalizare в канализаци онные сети	în alte obiective в другие объек- ты	pentru deșeuri за отходы	pentru emisiile de poluanți în aerul atmosferic de la sursele mobile care utilizează benzină și motorină/ за выбросы загрязняющих веществ в атмосферный воздух от передвижных источников, которые используют бензин и дизельное топливо
2	3	4	5	6	7	8	
Total / Всего	8688,7	1929,4	2497,1	2627,3	439,4	1112,3	83,2
inclusiv:/ в том числе:							
mun. Chișinău	2877,3	845,5	1193,6	500,1	25,9	335,4	6,8
mun. Bălți	360,7	134,7	146,2	47,4	0,0	24,3	8,1
Anenii Noi	522,6	97,8	1,5	52,8	300,6	69,6	0,1
Basarabasca	112,7	41,5	51,2	0,0	0,0	20,0	0,1
Briceni	81,3	12,7	43,9	6,0	0,0	18,6	0,0
Cahul	199,7	25,9	4,7	103,4	0,0	65,5	0,2
Cantemir	14,5	4,4	10,1	0,0	0,0	0,1	0,0
Călărași	107,7	35,3	13,4	1,3	0,0	0,7	57,0
Căușeni	165,2	36,3	109,6	8,5	0,0	10,7	0,0
Cimișlia	712,1	8,6	50,3	650,0	0,0	3,2	0,0
Criuleni	517,0	3,0	0,7	513,2	0,1	0,0	0,1
Dondușeni	136,1	12,8	97,3	11,4	13,0	1,4	0,0
Drochia	144,4	44,4	87,3	8,3	0,0	4,4	0,0
Edineț	41,4	1,0	13,7	8,0	0,1	18,5	0,0
Fălești	48,7	7,3	18,1	21,8	0,1	1,3	0,0
Florești	147,3	79,8	1,1	0,0	51,1	14,7	0,6
Glodeni	78,9	35,2	40,3	2,3	0,9	0,4	0,0
Hîncești	79,4	17,3	58,0	2,6	1,1	1,0	0,0
Ialoveni	177,0	3,3	61,1	106,3	0,3	6,0	0,1
Leova	186,6	24,6	50,3	88,7	2,7	20,3	0,0
Nisporeni	8,8	0,6	0,8	6,3	0,0	0,7	0,3
Ocnîța	41,9	7,5	30,9	0,0	1,7	1,5	0,4
Orhei	193,2	63,8	25,9	66,8	18,0	17,3	1,4
Rezina	250,2	239,5	9,2	0,0	0,0	1,0	0,2
Rîșcani	55,6	13,9	36,5	3,8	1,1	0,3	0,0
Sîngerei	35,8	13,2	15,1	4,3	2,2	0,9	0,1
Soroca	263,6	66,8	190,0	3,6	0,0	3,1	0,0
Strășeni	10,1	1,8	6,4	0,1	0,0	1,8	0,0
Șoldănești	811,2	3,1	17,3	349,4	0,7	440,3	0,4

	Plata calculată pentru emiterea (evacuarea, depozitarea) substanțelor nocive (deșeurilor) Плата за выбросы (сбросы, размещение) загрязняющих веществ (отходов):						
	total всего	inclusiv:/ в том числе:					
		în aerul atmosferic в атмосферны й воздух	în obiective acvatice в водные объекты	în rețele de canalizare в канализаци онные сети	în alte obiective в другие объект ы	pentru deșeuri за отходы	pentru emisiile de poluanți în aerul atmosferic de la sursele mobile care utilizează benzină și motorină/ за выбросы загрязняющих веществ в атмосферный воздух от передвижных источников, которые используют бензин и дизельное топливо
Ștefan Vodă	57,7	4,6	41,3	7,8	0,0	1,2	2,8
Taraclia	29,2	5,6	5,5	7,8	5,5	4,6	0,0
Telenești	0,5	0,1	0,4	0,0	0,0	0,0	0,0
Ungheni	102,5	42,6	8,7	32,6	5,3	10,9	2,5
UTA Gagauzia	117,8	24,9	56,6	12,8	9,0	12,6	2,0

11.4. Plăți ecologice calculate pe tipuri de activitate economică în a. 2009

Начисленные экологические платежи по видам экономической деятельности в 2009 г.

mii lei/ тыс. лей

	Plata calculată pentru emiterea (evacuarea, depozitarea) substanțelor nocive (deșeurilor)/ Плата за выбросы (сбросы, размещение) загрязняющих веществ (отходов):						
	total всего	inclusiv:/ в том числе:					
		în aerul atmosferic/ в атмосферны й воздух	în obiective acvatice/ в водные объекты	în rețele de canalizare/ в канализаци онные сети	în alte obiective/ в другие объекты	pentru deșeuri/ за отходы	pentru emisiile de poluanți în aerul atmosferic de la sursele mobile care utilizează benzină și motorină/ за выбросы загрязняющих веществ в атмосферный воздух от передвижных источников, которые используют бензин и дизельное топливо
Total / Всего inclusiv:/ в том числе:	8688,7	1929,4	2497,1	2627,3	439,4	1112,3	83,2
Agricultura, economia vînatului Сельское хозяйство, охота	517,2	123,4	166,9	61,8	157,3	66,3	0,5
Silvicultura, exploatări forestiere Лесоводство, лесозаготов- ки	14,7	4,7	11,3	0,0	0,0	0,2	0,0
Exploatarea cariereleor Разработка карьероv	246,9	78,7	141,7	0,3	6,1	20,0	0,0
Industria alimentară, a băuturilor Производство пищевых продуктов, напитков	1210,0	286,2	375,2	516,2	64,0	146,7	9,9
Fabricarea produselor textile Производство текстильных изделий	20,2	10,4	183,6	6,7	5,3	143,7	0,0

	Plata calculată pentru emiterea (evacuarea, depozitarea) substanțelor nocive (deșeurilor) Плата за выбросы (сбросы, размещение) загрязняющих веществ (отходов)						
	total всего	inclusiv:/ в том числе:					
		în aerul atmosferic в атмосферны й воздух	în obiective acvatice в водные объекты	în rețele de canalizare в канализаци онные сети	în alte obiectve в другие объекты	pentru deșeuri за отходы	pentru emisiile de poluanți în aerul atmosferic de la sursele mobile care utilizează benzină și motorină/ за выбросы загрязняющих веществ в атмосферный воздух от передвижных источников, которые используют бензин и дизельное топливо
Fabricarea îmbrăcăminții, prepararea și vopsirea blănurilor Производство одежды, выделка и крашение меха	50,3	20,0	21,8	4,8	5,1	8,8	0,0
Tăbăcirea și prepararea pieilor, fabricarea articolelor de voiaj/ Дубление и выделка кожи, производство чемоданов, сумок и обуви	67,2	4,3	8,9	53,2	0,0	0,7	0,0
Edituri, poligrafie și reproducerea materialelor informativ Издательское дело, полиграфичес кое дело, воспроизведе ние информацион ных материалов	64,7	0,9	55,8	3,9	3,4	0,9	0,0
Producția articolelor din cauciuc și din material plastic Производство резиновых и пластмассовых изделий	29,7	5,6	15,4	5,8	0,0	4,5	0,0
Producția altor produse din minerale nemetalfere Производство прочих нemetаллическ их минеральных продуктов	515,0	377,2	60,3	35,6	29,7	16,8	0,0
Fabricarea de mașini și echipamente Производство машин и оборудования	47,1	9,2	35,5	10,2	0,1	2,8	0,0

	Plata calculată pentru emiterea (evacuarea, depozitarea) substanțelor nocive (deșeurilor) Плата за выбросы (сбросы, размещение) загрязняющих веществ (отходов)						
	total всего	inclusiv:/ в том числе:					
		în aerul atmosferic в атмосферный воздух	în obiective acvatice в водные объекты	în rețele de canalizare в канализаци онные сети	în alte obiectve в другие объекты	pentru deșeuri за отходы	pentru emisiile de poluanți în aerul atmosferic de la sursele mobile care utilizează benzină și motorină/ за выбросы загрязняющих веществ в атмосферный воздух от передвижных источников, которые используют бензин и дизельное топливо
Producția și distribuția de energie electrică și termică, gaze și apă caldă Производство и распределение электроэнергии, газа и горячей воды	645,4	539,8	85,9	18,3	10,0	5,6	0,1
Captarea, epurarea și distribuirea apei Сбор, очистка и распределение воды	1042,6	41,3	389,5	363,7	11,9	447,0	0,3
Construcții/ Строительство	172,8	82,7	90,1	6,2	12,9	2,6	4,4
Vînzarea, deservirea și reparația autovehiculelor Продажа, техобслуживание и ремонт автомобилей	161,3	30,5	80,0	18,6	28,9	11,2	0,9
Comerț cu ridicata Оптовая торговля	350,4	95,6	222,0	18,5	34,1	13,3	1,5
Comerț cu amănuntul Розничная торговля	188,2	34,5	64,0	20,3	19,2	8,2	53,4
Transporturi terestre Наземный транспорт	217,0	57,9	129,5	45,1	8,8	14,8	2,0
Tranzacții imobiliare Операции с недвижимым имуществом	257,9	8,0	67,4	53,3	0,0	136,1	0,0
Administrare publică Государственное управление	737,0	13,8	67,9	651,3	0,5	8,2	0,0
Învățămînt Образование	124,4	8,0	5,6	89,1	0,0	21,8	0,0
Alte activități și servicii/ Прочая деятельность и услуги	2008,7	96,7	218,8	544,4	42,1	32,1	10,2

12. Situația demografică și starea sănătății populației

Демографическая ситуация и состояние здоровья населения

12.1. Numărul populației

Численность населения

	2005	2006	2007	2008	2009
Numărul populației la sfârșitul anului, mii persoane – total					
<i>Численность населения на конец года, тыс. человек - всего</i>	3589,9	3581,1	3572,7	3567,5	3563,7
din care/ в том числе:					
urbană / городское	1469,8	1478,0	1476,1	1476,1	1476,7
rurală / сельское	2120,1	2103,1	2096,6	2091,4	2087,0
Din numărul total al populației la sfârșitul anului : <i>Из общей численности населения на конец года:</i>					
bărbați / мужчины	1719,3	1721,0	1717,5	1714,9	1713,5
femei / женщины	1870,6	1860,1	1855,2	1852,6	1850,2
Numărul mediu anual al populației – total					
<i>Среднегодовая численность населения - всего</i>	3595,2	3585,2	3576,9	3570,1	3565,6
din care/ в том числе:					
urbană / городское	1472,9	1481,4	1477,1	1475,6	1476,4
rurală / сельское	2122,3	2103,8	2099,8	2094,5	2089,2
Din numărul mediu al populației: <i>Из средней численности населения:</i>					
bărbați / мужчины	1722,1	1720,1	1719,2	1716,2	1714,2
femei / женщины	1873,1	1865,1	1857,7	1853,9	1851,4
Din numărul total al populației la sfârșitul anului, mii persoane : <i>Из общей численности населения на конец года, тыс. человек:</i>					
copii 0-14 ani					
<i>дети 0-14 лет</i>	657,9	650,4	627,9	609,4	595,5
adolescenți 15-17 ani					
<i>подростки 15-17 лет</i>	201,9	195,8	186,6	177,6	169,4
sub vârsta aptă de muncă					
<i>моложе трудоспособного возраста</i>	720,5	712,1	687,1	666,2	649,1
în vârsta aptă de muncă ¹					
<i>в трудоспособном возрасте¹</i>	2362,7	2342,9	2355,5	2364,6	2371,2
peste vârsta aptă de muncă					
<i>старше трудоспособного возраста</i>	506,7	526,1	530,1	536,7	543,4
femei 15-49 ani					
<i>женщины 15-49 лет</i>	1023,7	1004,3	1001,5	997,2	990,6
Din numărul mediu al populației : <i>Из средней численности населения:</i>					
copii 0-14 ani					
<i>дети 0-14 лет</i>	670,8	653,7	639,1	618,6	602,5
adolescenți 15-17 ani					
<i>подростки 15-17 лет</i>	206,6	198,8	191,2	182,1	173,5
sub vârsta aptă de muncă					
<i>моложе трудоспособного возраста</i>	735,6	715,9	699,6	676,7	657,7
în vârsta aptă de muncă ¹					
<i>в трудоспособном возрасте¹</i>	2352,7	2353,2	2349,2	2360,0	2367,9
peste vârsta aptă de muncă					
<i>старше трудоспособного возраста</i>	506,9	516,1	528,1	533,4	540,0
femei 15-49 ani					
<i>женщины 15-49 лет</i>	1023,4	1014,1	1002,9	999,3	993,9

¹ Bărbați / Мужчины 16-61 ani/ лет , femei / женщины- 16-56 ani/ лет

12.2. Speranța de viață la naștere
Ожидаемая продолжительность жизни при рождении

	2005	2006	2007	2008	2009
Speranța de viață la naștere, ani -total <i>Ожидаемая продолжительность жизни при рождении, лет- всего</i>					
ambele sexe / оба пола	67,85	68,40	68,79	69,36	69,31
bărbați / мужчины	63,84	64,57	65,04	65,55	65,31
femei / женщины	71,66	72,23	72,56	73,17	73,37
Mediul urban / Городская местность					
ambele sexe/ оба пола	70,03	70,39	70,44	71,22	71,51
bărbați / мужчины	66,11	66,53	66,40	67,12	67,48
femei / женщины	73,99	74,11	74,32	75,10	75,33
Mediul rural / Сельская местность					
ambele sexe/ оба пола	66,50	67,18	67,76	68,22	67,95
bărbați / мужчины	62,41	63,34	64,20	64,59	63,98
femei / женщины	70,62	71,10	71,48	72,00	72,18

12.3. Mișcarea naturală a populației
Естественное движение населения

	Total persoane/ Всего человек			Rate la 1000 locuitori / Коэффициент на 1000 жителей		
	Născuți – vii <i>Родившиеся</i>	Decedați <i>Умершие</i>	Sporul natural <i>Естественный прирост</i>	Născuți - vii <i>Родившиеся</i>	Decedați <i>Умершие</i>	Sporul natural <i>Естественный прирост</i>
	Total / Всего					
2005	37695	44689	-6994	10,5	12,4	-1,9
2006	37587	43137	-5550	10,5	12,0	-1,5
2007	37973	43050	-5077	10,6	12,0	-1,4
2008	39018	41948	-2930	10,9	11,8	-0,9
2009	40803	42139	-1336	11,4	11,8	-0,4
	Mediul urban / Городская местность					
2005	13583	14199	-616	9,1	9,5	-0,4
2006	13579	13764	-185	9,2	9,3	-0,1
2007	13679	13855	-176	9,3	9,4	-0,1
2008	14288	13463	825	9,7	9,1	0,6
2009	14906	13296	1610	10,1	9,0	1,1
	Mediul rural / Сельская местность					
2005	24112	30490	-6378	11,5	14,5	-3,0
2006	24008	29373	-5365	11,4	14,0	-2,6
2007	24294	29195	-4901	11,6	13,9	-2,3
2008	24730	28485	-3755	11,8	13,6	-1,8
2009	25897	28843	-2946	12,4	13,8	-1,4

12.4. Morbiditatea populației
Заболеваемость населения

	2005	2006	2007	2008	2009
Bolnavi înregistrați: <i>Зарегистрировано больных:</i>					
total, mii persoane/ всего тыс. человек	2435,6	2346,7	2375,5	2445,5	2623,9
la 1000 locuitori/ на 1000 жителей	677,6	654,6	664,9	685,5	736,3
Bolnavi aflați în evidență cu diagnosticul stabilit pentru prima dată: <i>Зарегистрировано больных с диагнозом, установленным впервые:</i>					
total, mii persoane/ всего тыс. человек	1318,3	1198,9	1164,2	1154,2	1288,2
la 1000 locuitori/ на 1000 жителей	366,7	334,4	325,9	323,5	361,5

12.5. Morbiditatea prin tuberculoză activă
Заболееаемость активным туберкулезом

	2005	2006	2007	2008	2009
Bolnavi luați în evidență cu diagnosticul stabilit pentru prima dată: <i>Взято под наблюдение больных с диагнозом, установленным впервые:</i>					
total, persoane/ <i>всего, человек</i> la 100000 locuitori/ <i>на 100000 жителей</i>	3812	3688	3546	3306	3227
din care, cu diagnosticul tuberculoză a căilor respiratorii:/ <i>из них с диагнозом туберкулез органов дыхания:</i>	106,2	102,9	99,3	92,7	90,6
total, persoane/ <i>всего, человек</i> la 100000 locuitori/ <i>на 100000 жителей</i>	3691	3549	3438	3220	3127
Numărul bolnavilor aflați în evidență în instituțiile curativ-profilactice: <i>Численность больных, состоящих на учете в лечебно-профилактических учреждениях:</i>					
total, persoane/ <i>всего, человек</i> la 100000 locuitori/ <i>на 100000 жителей</i>	5266	5166	4720	4895	5203
din care, cu diagnosticul tuberculoză a căilor respiratorii: <i>из них с диагнозом туберкулез органов дыхания:</i>	146,7	144,3	132,1	137,2	149,0
total, persoane/ <i>всего, человек</i> la 100000 locuitori/ <i>на 100000 жителей</i>	5044	4934	4599	4778	5072
	140,5	137,8	128,7	133,9	142,3

12.6. Morbiditatea prin unele boli infecțioase
Заболееаемость отдельными инфекционными болезнями

	2005	2006	2007	2008	2009
Numărul de cazuri / <i>Число случаев</i>					
Febră tifoidă și febrele paratifoide A, B, C <i>Брюшной тиф и паратифы А, В, С</i>	3	1	1	-	-
Infecții salmonelozice <i>Сальмонеллезные инфекции</i>	765	1155	1006	656	841
Alte boli infecțioase intestinale <i>Другие кишечные инфекции</i>	15316	15547	17008	15558	16589
<i>inclusiv dizenterie bacilară/в том числе бактериальная дизентерия</i>	1955	1655	1216	744	592
Scarlatină / <i>Скарлатина</i>	196	204	235	201	156
Tuse convulsivă / <i>Коклюш</i>	14	40	23	19	35
Rujeolă / <i>Корь</i>	5	25	8	-	-
Infecție cu meningococi <i>Менингококковая инфекция</i>	62	47	51	33	39
Hepatite virale / <i>Вирусные гепатиты</i>	1623	771	575	379	250
din care, hepatită virotică (B)/ <i>в том числе сывороточный (гепатит В)</i>	347	269	238	168	124
Parotidită epidemică/ <i>Паротит эпидемический</i>	283	232	1721	29377	234

	2005	2006	2007	2008	2009
Gripă și infecții acute ale căilor respiratorii superioare, mii/ <i>Грипп и острые инфекции верхних дыхательных путей, тыс.</i>	186,8	166,2	180,2	145,1	298,4
Infecția HIV (SIDA) / Синдром приобретенного иммунодефицита (СПИД)	60	85	189	81	74
Purtători VIH/ Носители вируса иммунодефицита человека (ВИЧ)	315	361	418	452	445
Pediculoză / Педикулез	8691	7542	6476	5000	4280
Scabie / Чесотка	4430	3915	3313	3017	2603
La 100000 locuitori / На 100000 жителей					
Febră tifoidă și febrele paratifoide A, B, C <i>Брюшной тиф и паратифы А, В, С</i>	0,1	0,03	0,03	–	-
Infecții salmonelozice <i>Сальмонеллезные инфекции</i>	21	32	28	18	24
Alte boli infecțioase intestinale <i>Другие кишечные инфекции</i>	426	434	476	436	466
<i>inclusiv dizenterie bacilară/в том числе бактериальная дизентерия</i>	54	46	34	21	17
Scarlatină / Скарлатина	5	6	7	6	4
Tuse convulsivă / Коклюш	0,4	1	1	1	1
Rujeolă / Корь	0,1	0,7	0,2	–	-
Infecție cu meningococi <i>Менингококковая инфекция</i>	2	1	1	1	1
Hepatite virale / Вирусные гепатиты din care, hepatită virotică (B)/ в том числе сывороточный (гепатит В)	45	22	16	11	7
Parotidită epidemică/ Паротит epidemic	10	8	7	5	3
8	6	48	823	7	
Gripă și infecții acute ale căilor respiratorii superioare, mii/ <i>Грипп и острые инфекции верхних дыхательных путей, тыс.</i>	5,2	4,6	5,0	4,1	8,4
Infecția HIV (SIDA) / Синдром приобретенного иммунодефицита (СПИД)	2,0	2,4	5,0	2,3	2,1
Purtători VIH/ Носители вируса иммунодефицита человека (ВИЧ)	9	10	12	13	12
Pediculoză / Педикулез	242	210	181	140	120
Scabie / Чесотка	123	109	93	85	73

12.7. Morbiditatea prin tumori maligne

Заболеваемость злокачественными новообразованиями

	2005	2006	2007	2008	2009
Persoane / Человек					
Bolnavi luați în evidență cu diagnosticul stabilit pentru prima dată <i>Взято под наблюдение больных с диагнозом, установленным впервые</i>	6952	7361	7501	7612	8043
Numărul bolnavilor aflați în evidență în instituțiile curativ-profilactice <i>Численность больных, состоящих на учете в лечебно-профилактических учреждениях</i>	37408	38435	40041	41943	42316

	2005	2006	2007	2008	2009
	<i>La 100000 locuitori / На 100000 жителей</i>				
Bolnavi luați în evidență cu diagnosticul stabilit pentru prima dată <i>Взято под наблюдение больных с диагнозом, установленным впервые</i>	195	205	210	213	226
Numărul bolnavilor aflați în evidență în instituțiile curativ-profilactice <i>Численность больных, состоящих на учете в лечебно-профилактических учреждениях</i>	1040	1072	1121	1176	1187

13. Unii indicatori economici Некоторые экономические показатели

13.1. Produsul intern brut pe categorii de resurse Валовой внутренний продукт по производственному методу

	milioane lei; prețuri curente / млн. лей; текущие цены				
	2005	2006	2007	2008	2009
Produsul intern brut/ Валовой внутренний продукт	37652	44754	53430	62922	60430
din care:/ в том числе:					
bunuri/ товары	12111	13070	12950	14281	13165
servicii/ услуги	20262	25385	32679	38802	38629
serviciile intermediarilor financiari indirect măsurate/ услуги финансового посредничества, измеряемые косвенным образом	-757	-1116	-1216	-1309	-985
impozite nete pe produse/ чистые налоги на продукты	6036	7415	9017	11148	9621
Produsul intern brut pe locuitor, lei/ Валовой внутренний продукт на душу населения, лей	10475	12483	14937	17625	16948

13.2. Repartizarea fondului funciar după modul de folosință, la 1 ianuarie¹ Распределение земельного фонда по видам использования, на 1 января¹

	Suprafața, mii ha/ Площадь, тыс. га			Structura, %/ Структура, %		
	2008	2009	2010	2008	2009	2010
Terenuri – total/ Земли, всего	3384,6	3384,6	3384,6	100,0	100,0	100,0
inclusiv:/ в том числе:						
terenuri agricole/ сельскохозяйственные угодья	2506,2	2503,6	2501,1	74,0	74,0	73,9
din care:/ из них:						
teren arabil/ пашня	1821,7	1820,5	1816,7	53,8	53,8	53,7
plantații multianuale / многолетние насаждения	302,8	303,0	301,0	8,9	8,9	8,9
livezi/ сады	132,7	133,5	132,5	3,9	3,9	3,9
vii/ виноградники	157,5	155,7	153,5	4,6	4,6	4,5
pășuni/ пастбища	357,9	354,7	352,1	10,6	10,5	10,4
fînețe/ сенокосы	2,1	2,4	2,2	0,1	0,1	0,1
pîrloagă/ перелogi и залежи	21,7	23,0	29,1	0,6	0,7	0,9
păduri și alte terenuri cu vegetație forestieră/ леса и площади, покрытые лесной растительностью	456,2	459,8	462,8	13,5	13,6	13,7
rîuri, lacuri, bazine și bălți/ реки, озера, водоемы и болота	96,3	96,4	96,4	2,9	2,9	2,8
alte terenuri/ другие земли	325,9	324,8	324,3	9,6	9,5	9,6

¹ Datele sînt prezentate în ansamblu pe țară/ Данные представлены в целом по стране

13.3. Terenuri agricole pe forme de proprietate, la 1 ianuarie 2010¹
Сельскохозяйственные угодья по формам собственности, на 1 января 2010¹

	Pe toate formele de proprietate <i>По всем формам собственности</i>		inclusiv: / в том числе:			
			Publică <i>Публичная</i>		Privată <i>Частная</i>	
	mii ha <i>тыс. га</i>	%	mii ha <i>тыс. га</i>	%	mii ha <i>тыс.га</i>	%
Terenuri agricole-total <i>Сельскохозяйственные угодья-всего</i>	2501,1	100,0	657,1	100,0	1844,0	100,0
inclusiv: / в том числе:						
teren arabil/ <i>пашня</i>	1816,7	72,6	264,5	40,3	1552,2	84,2
plantații multianuale <i>многолетние насаждения</i>	301,0	12,0	37,8	5,8	263,2	14,3
din care: ./ из них:						
livezi/ <i>сады</i>	132,5	5,3	21,9	3,3	110,6	6,0
vii/ <i>виноградники</i>	153,5	6,1	8,3	1,3	145,2	7,9
pășuni/ <i>пастбища</i>	352,1	14,1	348,5	53,0	3,6	0,2
fînețe/ <i>сенокосы</i>	2,2	0,1	1,6	0,2	0,6	0,0
pârloagă/ <i>перелogi и залежи</i>	29,1	1,2	4,7	0,7	24,4	1,3

¹ Datele sînt prezentate în ansamblu pe țară/ *Данные представлены в целом по стране*

13.4. Terenuri aflate în stadiul de ameliorare și restabilire a fertilității, erodate, rîpi, alunecări de teren în profil teritorial, la 1 ianuarie 2010

Земли, находящиеся в стадии мелиорации и восстановления плодородия, эродированные почвы, овраги, оползни в территориальном разрезе, на 1 января 2010

hectare/ гектаров

	Terenuri aflate în stadiul de ameliorare și restabilire a fertilității/ <i>Земли, находящиеся в стадии мелиорации и восстановления плодородия</i>	Terenuri erodate <i>Земли, подверженные эрозии</i>	Rîpi <i>Овраги</i>	Alunecări de teren <i>Оползни</i>
Total / Всего	3983	877644	12049	24184
<i>inclusiv:/ в том числе:</i>				
mun. Chișinău	-	11936	39	103
mun. Bălți	-	623	2	1
mun. Bender	-	230	-	-
Anenii Noi	67	25086	91	313
Basarabeasca	-	10054	118	79
Briceni	-	11298	60	546
Cahul	54	52105	642	94
Cantemir	-	27042	460	423
Călărași	-	23148	644	3511
Căușeni	-	25290	438	417
Cimișlia	-	33749	314	481
Criuleni	-	16842	117	230
Dondușeni	-	12995	54	535
Drochia	-	25829	124	443
Dubăsari	-	4670	78	25
Edineț	-	17214	80	541
Fălești	1910	31906	261	1640
Florești	-	27979	262	699
Glodeni	-	22197	115	437
Hîncești	-	41002	348	1073
Ialoveni	-	27710	393	968
Leova	-	21578	397	345
Nisporeni	-	17041	495	2444
Ocnîța	-	8870	153	92
Orhei	-	30434	1701	2385
Rezina	-	22404	410	563
Rîșcani	5	28177	90	399
Sîngerei	-	34056	350	1120
Soroca	13	25578	243	660
Strășeni	-	16016	272	472
Șoldănești	-	15112	408	191
Ștefan Vodă	-	24960	115	96
Taraclia	303	16179	296	26
Telenești	-	24874	72	510
Ungheni	-	32184	171	1851
UTA Gagauzia	1135	57337	594	123
UAT Transnistria	496	53939	1642	348

13.5. Suprafețe însămînțate cu culturi agricole în gospodăriile de toate categoriile
Посевные площади сельскохозяйственных культур в хозяйствах всех категорий

	mii hectare / тысяч гектаров				
	2005	2006	2007	2008	2009
Suprafețe însămînțate – total					
<i>Посевные площади – всего</i>	1540,3	1483,4	1499,2	1500,3	1464,1
Culturi cerealiere și leguminoase boabe					
<i>Зерновые и зернобобовые культуры</i>	1034,7	917,6	955,4	1005,8	951,6
din care: / в том числе:					
grâu de toamnă / пшеница озимая	401,2	290,2	307,1	408,6	348,1
orz de toamnă / ячмень озимый	56,4	39,4	54,4	73,6	82,0
orz de primăvară / ячмень яровой	62,4	69,3	73,2	56,6	73,7
porumb pentru boabe / кукуруза на зерно	455,9	459,3	466,2	428,0	401,8
leguminoase boabe / зернобобовые	41,5	41,5	39,3	27,8	32,6
Culturi tehnice / Технические культуры	358,0	400,7	368,2	342,1	365,4
din care: / в том числе:					
sfeclă de zahar (industrială)					
<i>сахарная свекла (фабричная)</i>	34,2	42,4	34,3	24,7	23,4
floarea soarelui / подсолнечник	275,7	287,4	233,6	228,0	226,6
soia / соя	36,2	55,7	50,5	30,5	48,8
tutun / табак	4,7	3,5	3,1	2,7	2,5
Cartofi, legume și bostănoase					
<i>Картофель, овощи и бахчевые культуры</i>	79,8	87,6	81,5	81,2	76,4
din care: / в том числе:					
cartofi / картофель	35,9	34,4	35,4	31,2	28,2
legume de câmp / овощи открытого грунта	36,7	42,4	37,7	39,8	35,2
Plante de nutreț / Кормовые культуры	67,8	77,5	94,1	71,2	70,7

13.6. Îngrășăminte chimice și naturale utilizate în întreprinderile agricole
Минеральные и органические удобрения, использованные в сельскохозяйственных предприятиях

	2005	2006	2007	2008	2009
Îngrășăminte chimice (substanță activă) – total, mii tone					
<i>Минеральные удобрения (в действующем веществе) – всего, тыс. тонн</i>	16,5	15,4	20,1	22,7	17,0
din care: / в том числе:					
azotate / азотные	14,8	12,8	17,1	19,9	14,6
fosfatice / фосфатные	1,3	1,9	2,0	1,7	1,6
potasice / калийные	0,4	0,7	1,0	1,1	0,8
În medie la 1 hectar de semănături, kg					
<i>В среднем на 1 гектар посева, кг</i>	21	20	25	28	21
Îngrășăminte naturale, mii tone					
<i>Органические удобрения, тыс. тонн</i>	38,7	6,3	7,9	8,0	6,9
În medie la 1 hectar de semănături, tone					
<i>В среднем на 1 гектар посева, тонн</i>	0,04	0,01	0,01	0,01	0,01

13.7. Producția principalelor produse vegetale în gospodăriile de toate categoriile
Производство основных видов продукции растениеводства в хозяйствах всех категорий

	mii tone/тыс. тонн				
	2005	2006	2007	2008	2009
Cereale și leguminoase boabe – total <i>Зерновые и зернобобовые – всего</i>	2837,9	2290,2	901,9	3169,5	2176,5
din care: / в том числе:					
grâu de toamnă / пшеница озимая	1047,1	677,9	402,1	1277,4	729,0
orz (de toamnă și de primăvară) ячмень (озимый и яровой)	212,0	200,1	115,2	353,1	261,4
porumb pentru boabe/ кукуруза на зерно	1492,0	1322,2	362,7	1478,6	1141,1
leguminoase boabe/ зернобобовые	64,5	67,5	14,1	37,1	27,8
Floarea soarelui/ Подсолнечник	331,1	379,9	155,5	371,9	284,2
Soia / Соя	65,6	79,8	39,8	58,1	49,2
Sfeclă de zahăr (industrială)/ Сахарная свекла (фабричная)	991,2	1177,3	612,3	960,7	337,4
Tutun / Табак	6,7	4,8	3,6	3,9	4,4
Cartofi / Картофель	378,2	376,9	199,4	271,0	260,9
Legume / Овощи	389,3	475,2	221,8	376,3	307,9
Bostănoase / Бахчевые	48,3	92,0	41,0	69,9	101,9

13.8. Efectivul de animale și păsări în gospodăriile de toate categoriile, la 1 ianuarie
Поголовье скота и птицы в хозяйствах всех категорий, на 1 января

	mii capete /тыс.голов				
	2006	2007	2008	2009	2010
Bovine/ Крупный рогатый скот	311	299	232	218	222
din care/ в том числе:					
vaci/ коровы	217	207	169	160	161
Porcine/ Свиньи	461	532	299	284	377
Ovine și caprine/ Овцы и козы	938	947	853	866	915
Cabaline/ Лошади	69	67	58	56	54
Păsări/ Птица	22235	22531	17157	18328	22457

13.9. Producția principalelor produse animaliere în gospodăriile de toate categoriile
Производство основных видов продукции животноводства в хозяйствах всех категорий

	2005	2006	2007	2008	2009
Vînzarea pentru sacrificare a vitelor și păsărilor (în greutate vie), mii tone <i>Реализация на убой скота и птицы (в живом весе), тыс. тонн</i>	121	134	149	108	124
Lapte, mii tone/ Молоко, тыс.тонн	659	627	604	543	575
Ouă, mil. buc./ Яйца, млн. шт.	762	765	704	563	640
Lînă (în greutate fizică), tone <i>Шерсть (в физическом весе), тонн</i>	2079	2170	2146	2021	1996

13.10. Producția cărnii pe tipuri în gospodăriile de toate categoriile
Производство мяса по видам в хозяйствах всех категорий

	mii tone/ тыс. тонн				
	2005	2006	2007	2008	2009
Carne (în greutate după sacrificare)/ Мясо (в убойном весе)	86,5	97,0	109,1	78,3	90,8
din care:/ в том числе:					
carne de vită și viței/ говядина и телятина	15,6	15,0	15,2	10,6	11,1
carne de porc/ свинина	39,7	48,0	58,9	35,1	42,2
carne de oaie/ баранина	2,4	2,3	2,3	2,2	2,2
carne de păsări/ мясо птицы	28,0	30,9	31,8	29,6	34,5

13.11. Principalele tipuri de resurse energetice (mii tone echivalent cărbune)
Основные виды топливно-энергетических ресурсов (тысяч тонн угольного эквивалента)

	2005	2006	2007	2008	2009
Resurse-total					
Ресурсы - всего	3520	3471	3374	3444	3304
Cărbune/ Уголь	241	231	224	286	234
Motorină/ Топливо дизельное	531	524	559	596	575
Păcură/ Мазут топочный	40	38	31	39	87
Benzină auto/ Бензины	372	336	344	361	370
Gaze naturale/ Природный газ	1657	1657	1527	1436	1322
Gaze lichefiate/ Сжиженный газ	97	91	90	100	105
Lemne de foc/ Дрова для отопления	88	102	91	99	96
Energie electrică/ Электроэнергия	374	363	364	374	368
Altele/ Прочие	119	129	144	153	147

13.12. Balanța energiei electrice
Баланс электроэнергии

	milioane kilowați-oră миллионов киловатт-часов				
	2005	2006	2007	2008	2009
Producerea energiei electrice/ Производство электроэнергии	1228,9	1191,7	1100,0	1096,5	1033,0
Energie electrică primită din exterior ¹ Получено электроэнергии со стороны ¹	2973,8	2887,1	2933,9	2968,6	2941,0
Energie electrică distribuită – total Распределено электроэнергии - всего	4202,7	4078,8	4033,9	4065,1	3974,0

¹ Inclusiv energia electrică primită de la Centrala Termoelectrică Moldovenească/ Включая электроэнергию, полученную от Молдавской теплоэлектростанции

13.13. Consumul energiei pe unele categorii de surse energetice
Потребление энергии по отдельным категориям источников энергии

mii tone echivalent petrol
тыс. тонн нефтяного эквивалента

	2005	2006	2007	2008	2009
Combustibili solizi/ <i>Твёрдое топливо</i>	109	114	78	117	108
Petrol/ <i>Нефть</i>	6	4	8	14	17
Gaze naturale/ <i>Природный газ</i>	1081	1071	979	919	863
Surse renovabile/ <i>Возобновляемые источники</i>	73	85	68	84	82

13.14. Autovehicule în inventarul agenților economici de toate tipurile de activitate economică, conform duratei de exploatare, la sfârșitul anului

Наличие автомобилей, состоящих на балансе организаций всех видов экономической деятельности, по времени их пребывания в эксплуатации, на конец года

unități/ единицы

	2005	2006	2007	2008	2009
Autovehicule introduse în exploatare din momentul fabricării de către uzina producătoare:/ <i>Автомобили, пребывающие в эксплуатации с момента их выпуска заводом-изготовителем:</i>	43080	19700	19209	19122	18399
pînă la 2 ani/ <i>до 2 лет</i>	4160	398	688	955	709
2,1-5 ani/ <i>лет</i>	4985	969	989	1110	1295
5,1- 10 ani/ <i>лет</i>	3461	2029	2193	2305	2312
10,1 - 13 ani/ <i>лет</i>	5791	2388	2148	2121	2005
13,1 ani și peste/ <i>лет и более</i>	24683	13916	13191	12631	12078

13.15. Transportul de mărfuri pe moduri de transport
Грузовые перевозки по видам транспорта

	2005	2006	2007	2008	2009
Mărfuri transportate, mii tone/ <i>Перевезено грузов, тысяч тонн</i>					
Transporturi – total/ <i>Транспорт – всего</i>	36410,0	38250,1	40794,2	39793,6	25988,5
din care: / <i>в том числе:</i>					
feroviar / <i>железнодорожный</i>	11704,1	11092,5	11846,8	11006,2	4414,9
auto / <i>автомобильный</i>	24593,3	27015,1	28779,9	28584,6	21390,8
fluvial / <i>речной</i>	111,8	141,5	166,5	202,0	182,0
aerian / <i>авиационный</i>	0,77	0,97	1,00	0,83	0,83
Parcursul mărfurilor, milioane tone-km/ <i>Грузооборот, миллионов тонно-км</i>					
Transporturi – total/ <i>Транспорт – всего</i>	5459,6	6242,2	5864,6	5840,6	3773,6
din care: / <i>в том числе:</i>					
feroviar / <i>железнодорожный</i>	3052,9	3673,2	3120,2	2872,7	1058,2
auto / <i>автомобильный</i>	2405,3	2567,1	2742,5	2965,9	2713,7
fluvial / <i>речной</i>	0,4	0,6	0,6	0,8	0,6
aerian / <i>авиационный</i>	1,0	1,3	1,3	1,2	1,1

13.16. Transportul de pasageri pe moduri de transport public
Пассажирские перевозки по видам общественного транспорта

	2005	2006	2007	2008	2009
Pasageri transportați, mii pasageri/ <i>Перевезено пассажиров, тысяч пассажиров</i>					
Transporturi – total/ Транспорт – всего	316438,6	318140,6	319060,6	326059,5	289975,9
din care: / в том числе:					
feroviar / железнодoрoжнoй	5024,1	5283,9	5590,5	5762,9	5186,7
autobuze / автобуснoй	105655,6	109404,6	103183,6	110286,2	103938,4
taximetre / таксомоторнoй	1007,4	1097,8	3413,8	4259,1	3836,4
troleibuze / трoллейбуснoй	204255,0	201855,0	206338,3	205172,4	176436,1
fluvial / речнoй	134,8	102,7	119,2	105,0	118,7
aerian / авиациoннoй	361,7	396,6	415,2	473,9	459,6
Parcursul pasagerilor, milioane pasageri-km/ <i>Пассажирооборот, миллионов пассажиро-км</i>					
Transporturi – total/ Транспорт – всего	3548,9	3793,7	4187,1	4429,7	3900,7
din care: / в том числе:					
feroviar / железнодoрoжнoй	355,0	471,4	468,2	485,6	422,8
autobuze / автобуснoй	2058,7	2206,1	2475,5	2598,9	2268,1
taximetre / таксомоторнoй	19,2	20,3	65,9	84,3	72,5
troleibuze / трoллейбуснoй	676,0	614,8	627,7	623,2	533,2
fluvial / речнoй	0,33	0,21	0,24	0,21	0,30
aerian / авиациoннoй	439,7	480,9	549,6	637,5	603,8

14. Comparații internaționale

Международные сравнения

14.1. Captarea și utilizarea apei în țările CSI¹

Забор и использование воды в странах СНГ¹

milioane m.c. / млн. куб. м.

	Apă captată Забор воды					Apă utilizată - total Использовано воды- всего				
	2005	2006	2007	2008	2009	2005	2006	2007	2008	2009
Azerbaidjan	12050	12360	12270	11735	11425	8607	8865	8371	7886	7639
Armenia	2342	2827	3012	2874	2465	1905	1991	2145	1955	1518
Belarus	1706	1674	1618	1566	1507	1600	1546	1485	1410	1338
Kazahstan	24798	21244	22814	20474	21538	21422	18442	19906	18034	19259
Kîrgîzstan	7888	8007	8530	8469	7601	4485	4533	5547	5315	4729
Republica Moldova²	852	854	885	861	865	785	787	809	794	795
Rusia ³	69,3	70,1	69,6	69,5	64,7	61,3	62,2	62,5	62,9	57,5
Ukraina	9927	10109	10650	10053	9152	10188	10245	10995	10265	9513

14.2. Evacuarea substanțelor dăunătoare în aerul atmosferic în țările CSI¹

Выброс вредных веществ в атмосферный воздух в странах СНГ¹

mii tone/ тыс. тонн

	Evacuarea de la sursele staționare Выбросы от стационарных источников					Evacuarea de la transportul auto Выбросы от автотранспорта				
	2005	2006	2007	2008	2009	2005	2006	2007	2008	2009
Azerbaidjan	558	344	386	281	300	496	531	584	642	697
Armenia	51	43	34	34	75	146	145	150	172	160
Belarus	402	423	399	396	457	1014 ⁴	1138 ⁴	1123 ⁴	1201 ⁴	1137 ⁴
Kazahstan	2969	2921	2915	2643	2320
Kîrgîzstan	35	36	38	40	118
Republica Moldova⁵	20	20	17	17	16	161	146	174	224	157
Rusia ⁶	20	21	21	20	19	15	15	16	17	17
Tadjikistan ⁶	34	32	37	35	...	170	180	328	262	...
Ukraina	4449	4822	4813	4525	3928	2056	2097	2294	2420	2285

¹ Sursa: Anuarul statistic „Содружество Независимых Государств в 2009 году”/ Источники данных: Статистический ежегодник „Содружество Независимых Государств в 2009 году”

² Inclusiv datele din partea stîngă a Nistrului și mun. Bender/ С учетом данных по территории левобережья Днестра и мун. Бендер

³ Miliarde m³ / Миллиардов м³

⁴ Emisii de la toate sursele mobile/ Выбросы от всех передвижных источников

⁵ Fără datele din teritoriu din partea stîngă a Nistrului și mun. Bender/ Без данных по территории левобережья Днестра и мун. Бендер

⁶ Milioane tone/ Миллионов тонн

14.3. Repartizarea terenurilor aflate în folosința deținătorilor funciari ocupați cu producția agricolă în țările CSI, la sfârșitul a. 2009¹

Распределение земель, находящихся в пользовании обладателей земли, занимающихся сельскохозяйственным производством в странах СНГ, на конец 2009 г.¹

mil. hectare/ млн.гектаров

	Suprafața totală a terenurilor <i>Общая земельная площадь</i>	inclusiv: / в том числе:		
		terenuri cu destinație agricolă / земли сельскохозяйственного назначения	din care: / в том числе:	
			teren arabil <i>пашня</i>	pășuni <i>пастбища</i>
Azerbaidjan	7,0	4,6	1,8	2,5
Belarus	10,1	8,7	5,5	3,2
Kazahstan	92,0	88,2	23,4	61,6
Kîrgîzstan	5,9	4,5	1,3	3,2
Republica Moldova²	2,6	2,4	1,8	0,3
Rusia	522,7	190,7	115,5	70,0
Tadjikistan	7,4	4,0	0,9	2,9
Ukraina	37,9	36,6	30,9	4,6

¹ Sursa: Anuarul statistic „Содружество Независимых Государств в 2009 году”/ Источник данных: Статистический ежегодник „Содружество Независимых Государств в 2009 году”

² Inclusiv datele din partea stîngă a Nistrului și mun. Bender/ С учетом данных по территории левобережья Днестра и мун. Бендер

14.4. Captarea apei din sursele de suprafață și subterane în unele țări europene¹
Забор воды из наземных и подземных источников в некоторых европейских странах¹

milioane m.c. / млн.куб. м.

	sursele de suprafață <i>наземные источники</i>		sursele subterane <i>подземные источники</i>	
	2002	2007	2002	2007
Belgia	6076	...	662	...
Bulgaria	6096	5708	493	473
Cipru	62	64	145	145
Croația	...	29154	...	1162
Danemarca	18	...	650	...
Estonia	1177	...	236	...
Franța ²	26923	26368	6240	6184
Germania ³	31802	...	6204	...
Grecia	6072	5821	3188	3651
Irlanda	...	517	...	213
Islanda	5	...	160	...
Latvia	142	104	115	108
Lituania	2966	2094	158	175
Olanda ⁴	7938	8720	977	1059
Republica Cehă	1368	1589	540	381
Republica Moldova	734	756	132	129
România	6379	5426	860	508
Slovacia	684	330	410	358
Slovenia	691	745	208	191
Spania ²	32210	27738	5310	6022
Suedia	2048	2285	628	346
Turcia	33780	...	10990	12096
Ungaria ²	20303	17432	730	541

¹ Sursa: Eurostat/ *Источник данных: Евростат*

² a.2001 în loc de a.2002, a.2006 în loc de a.2007/ 2001г. вместо 2002 г., 2006 г. вместо 2007 г.

³ a.2001 în loc de a.2002/ 2001г. вместо 2002г

⁴ a. 2006 în loc de a.2007/ 2006 г. вместо 2007 г.

14.5. Evacuarea substanțelor dăunătoare în aerul atmosferic în unele țări europene¹
Выброс вредных веществ в атмосферный воздух в некоторых европейских странах¹

mii tone/ тыс. тонн

	Aanii Годы	Oxid de sulf Окись серы	Oxid de azot Окись азота	Oxid de carbon Окись углерода	Dioxid de carbon Двуокись углерода
Austria	2000	31	205	959	65928
	2006	26 ²	225	785	77283
Belgia	2000	171	330	1072	123780
	2006	147 ²	278	838	119107
Bulgaria	2000	982	128	635	50482
	2006	900 ²	246	785	55067
Cipru	2000	52	22	87	6836
	2006	43 ²	18	34	8151
Danemarca	2000	29	205	543	53068
	2006	22 ²	185	591	57551
Estonia	2000	96	35	184	15279
	2006	77 ²	31	148	15972
Franța	2000	612	1559	7131	402556
	2006	466 ²	1351	5179	404248
Germania	2000	641	1815	5135	88392
	2006	560 ²	1394	4006	880253
Grecia	2000	493	330	1364	103659
	2006	529 ²	316	956	109666
Irlanda	2000	137	136	243	44847
	2006	70 ²	119	175	47320
Italia	2000	755	1373	5123	464276
	2006	496 ²	1061	3576	488039
Letonia	2000	10	37	302	7031
	2006	4 ²	44	330	8260
Lituania	2000	43	46	281	12085
	2006	44 ²	61	200	14524
Norvegia	2000	27	207	566	41577
	2006	24 ²	197	421	43259
Olanda	2000	72	377	652	169649
	2006	62 ²	311	519	172219
Polonia	2000	1511 ³	844	3472	320738
	2006	1222 ³	921	2804	329366
Portugalia	2000	305	298	758	63608
	2006	219 ²	282	484	127918
Regatul Unit	2000	1215	1899	4230	546890
	2006	706 ²	1595	2268	554830
Republica Cehă	2000	264	396	676	126756
	2006	219 ²	282	484	127918
Republica Moldova	2000	4⁴	13	85	...
	2006	2⁴	21	111	...
România	2000	728	305	1196	95264
	2006	727 ²	327	1417	111011
Slovacia	2000	127	109	313	40195
	2006	89 ²	87	290	39984
Slovenia	2000	99	49	162	15224
	2006	42 ²	47	109	16879
Spania	2000	1479	1462	2998	307743
	2006	1360 ²	1481	2433	359627
Suedia	2000	46	220	710	53416
	2006	40 ²	175	578	51515
Turcia	2000	1347	1044	4588	223806
	2006	1347 ²	1080	3605	284360
Ungaria	2000	486	185	592	59202
	2006	129 ²	208	569	60389

¹ Sursa: Anuarul Statistic al Poloniei 2010/ Источник: Статистический Ежегодник Польши 2010

² a. 2005/ 2005г.

³ Dioxid de sulf/ Двуокись серы

⁴ De la sursele staționare/ От стационарных источников

14.6. Fondul funciar după categorii în unele țări europene, a. 2007¹
Земельный фонд по категориям в некоторых европейских странах, 2007г.¹

	Suprafața totală a terenurilor, mii km ² <i>Общая земельная площадь, тыс. км²</i>	în % din total terenuri/ в % из всего земель			
		terenuri agricole <i>сельскохозяйственные земли</i>	din care:/ из них:		
			teren arabil <i>пашня</i>	plantații multianuale <i>многолетние насаждения</i>	pășuni <i>пастбища</i>
Austria	83,2	38,3 ²	16,7	0,8	20,8
Bulgaria	111,0	27,5	24,0	0,8	2,5
Estonia	43,4	20,9	14,4	0,1	6,3
Finlanda	304,1	7,5	7,4	0,0	0,1
Franța	632,8	43,4	28,9	1,7	12,8
Germania	357,1	47,4	33,3	0,6	13,5
Grecia	130,8	31,2	16,2	8,6	6,3
Irlanda	68,4	60,5	14,7	0,0	45,8
Italia	295,1	43,2	23,5	7,9	11,7
Letonia	62,3	28,5	17,8	0,3	10,3
Lituania	62,7	42,3	28,9	0,3	13,1
Norvegia	304,3	3,4	2,0	0,0	1,4
Polonia	312,7	49,5 ²	37,6	1,2	10,5
Portugalia	92,1	37,7	11,7	6,5	19,3
Regatul Unit	242,5	66,5 ²	24,8	0,1	41,6
Republica Cehă	77,2	45,5	33,3	0,5	11,8
Republica Moldova	33,8	25,1	18,2	3,0	3,6
România	230,0	59,8	37,8	1,5	19,7
Slovacia	49,0	39,5	27,7	0,5	11,2
Spania	506,0	49,2 ²	23,5	8,6	17,1
Suedia	410,3	7,6	6,4	0,0	1,2
Ungaria	93,0	45,5	38,2	1,7	5,4

¹ Sursa: Eurostat/ Источник данных: Евростат

² a.2006/ 2006г.

Mediul înconjurător - este totalitatea componentelor ale mediului natural, obiectelor naturale și antropogene.

Componentele ale mediului natural – terenurile, solurile fertile, apele de suprafață și subterane, aerul atmosferic, lumea vegetală și animalieră și altele organisme, precum și stratul de ozon din atmosferă și spațiul cosmic de lângă pământ, care în ansamblu asigură condiții favorabile pentru existența vieții pe Pământ.

Poluarea mediului înconjurător – evacuarea în mediul ambiant a substanței și (sau) energiei, particularitățile, amplasarea sau cantitatea cărora acționează negativ asupra mediului.

Substanță poluantă – o substanță sau amestec de substanțe, cantitatea și (sau) concentrația cărora depășește normativele stabilite pentru substanțele chimice, precum și cele radioactive, alte substanțe și microorganisme, și influențează negativ asupra mediului.

Protecția mediului – activitatea organelor de stat, organelor de conducere locale și organizațiilor obștești, persoanelor juridice și fizice, îndreptată spre conservarea și regenerarea mediului natural, utilizarea rațională și reproducerea resurselor naturale, prevenirea impactului negativ al activităților economice și de altă natură asupra mediului și eliminarea consecințelor sale.

Recultivarea terenurilor - un complex de măsuri care vizează regenerarea productivității terenurilor deteriorate, precum și pentru a îmbunătățirea condițiilor de mediu.

Terenuri deteriorate - terenuri care în rezultatul activității economice și-au pierdut valoarea inițială și sunt o sursă de impact negativ asupra mediului.

Terenuri degradate - terenuri, necesitatea în care la întreprinderi a dispărut în legătură cu încheierea lucrărilor de explorare (integral sau parțial) zăcămintelor de minereuri, finalizarea lucrărilor de construcție, explorări geologice și alte activități legate de deteriorarea solului fertil.

Terenuri recultivate - terenuri care sunt aduse la starea corespunzătoare pentru utilizare în economie.

Fondului forestier - o parte din teritoriul țării ocupată de păduri, precum și teritoriul destinat pentru necesitățile gospodăriei forestiere.

Regenerarea pădurilor - activități care vizează

Окружающая среда - совокупность компонентов природной среды, природных и природно-антропогенных объектов.

Компоненты природной среды – земля, почвы, поверхностные и подземные воды, атмосферный воздух, растительный и животный мир и другие организмы, а так же озоновый слой атмосферы и околоземное космическое пространство, обеспечивающие в совокупности благоприятные условия для существования жизни на Земле.

Загрязнение окружающей среды – поступление в окружающую среду вещества и (или) энергии, свойства, местоположение или количество которых оказывают негативное воздействие на окружающую среду.

Загрязняющее вещество – вещество или смесь веществ, количество и (или) концентрация которых превышают установленные для химических веществ, в том числе радиоактивных, иных веществ и микроорганизмов нормативы и оказывают негативное воздействие на окружающую среду.

Охрана окружающей среды – деятельность государственных органов, органов местного управления, общественных организаций, юридических и физических лиц, направленная на сохранение и восстановление природной среды, рациональное использование и воспроизводство природных ресурсов, предотвращение негативного воздействия хозяйственной и иной деятельности на окружающую среду и ликвидацию ее последствий.

Рекультивация земель – комплекс мероприятий, направленных на восстановление продуктивности нарушенных земель, а так же на улучшение условий окружающей среды.

Нарушенные земли – земли, утратившие в связи с хозяйственной деятельностью первоначальную ценность и являющиеся источником отрицательного воздействия на окружающую среду.

Отработанные земли – земли, надобность в которых у предприятий отпала в связи с завершением разработки (полностью или частично) месторождений полезных ископаемых, окончанием строительных, геологоразведочных и иных работ, связанных с нарушением почвенного покрова.

Рекультивированные земли – земли, приведенные в состояние, пригодное для использования в экономике.

Лесной фонд – часть территории страны, занятая лесом, а так же территория, предназначенная для нужд лесного хозяйства.

Лесовосстановление – проведение мероприятий по

regenerarea pădurilor în zonele tăierilor silvice, zonele arse, terenurile virane și alte foste terenuri împădurite. Regenerarea pădurilor include plantarea, semănarea și ajutorarea regenerării naturale a pădurilor.

Plantarea pădurilor - activitatea de plantare a răsadurilor, puieților și altui material săditor pe terenurile de cultură silvică.

Semănături silvice – lucrări de semănături de specii de arbori pe terenurile de cultură silvică.

Tăieri de prodse principale se efectuează în pădurile din grupurile II și III, în moduri care vizează regenerarea pădurilor cu specii de arbori economic valoroase și exploatarea eficientă.

Protecția pădurilor de dăunători și boli - un complex de măsuri îndreptate spre prevenirea distrugerii pădurilor de organisme dăunătoare și distrugerea focarelor de dăunători și boli ale pădurilor.

În zona de păduri pierite se includ paduri pierite din cauza vătămării de insecte dăunătoare, de animale sălbatice, din cauza maladiilor de pădure, în rezultatul factorilor antropogeni, condițiilor meteorologice nefavorabile, incendiilor de pădure.

Ariile naturale protejate de stat – loturi de teren, de suprafață acvatică și spațiului aerian asupra lor, unde sunt plasate complexe și obiecte naturale, care au o valoare specială de protecție a mediului, științifică, culturală, estetică, recreativă și de agrement, care sunt înlăturate total sau parțial din utilizare economică și pentru care este setat un regim de protecție specială.

Rezervații naturale de stat sunt instituții de protecție a naturii, de cercetări științifice și de învățământ în domeniul ecologic, care au ca scop conservarea și studierea mișcării naturale a proceselor și fenomene naturale, fondului genetic a lumii vegetale și animaliere, unor specii și comunități de plante și animale, sistemelor ecologice tipice și unice.

Utilizarea animalelor de vânatoare se desfășoară în baza licenței - un permis special pentru desfășurarea activității economice și de altă natură, legate de utilizarea și protejarea obiectelor lumii animaliere - în cadrul unui anumit teritoriu și acvatoriu în complexul de măsuri de protecție și de reproducere a obiectelor lumii animaliere, precum și conservarea mediului de locuire a lor.

Resursele de apă - rezervele de apă de suprafață și a apelor subterane aflate în obiectivele acvatice care sunt sau pot fi utilizate.

восстановлению лесов на вырубках, гарях, пустырях и иных бывших под лесом площадях. Лесовосстановление включает посадку, посев леса и содействие естественному восстановлению леса.

***Посадка леса** – работы по посадке сеянцев, саженцев и другого посадочного материала на лесокультурных площадях.*

***Посев леса** – работы по высеву древесных семян на лесокультурных площадях.*

***Рубки леса главного пользования** проводятся в лесах II и III групп способами, направленными на восстановление лесов хозяйственно-ценными древесными породами и эффективную эксплуатацию.*

***Защита лесов от вредителей и болезней** – комплекс мероприятий, направленные на предупреждение повреждения леса вредными организмами и уничтожение очагов вредителей и болезней леса.*

В площадь погибших лесов включаются леса, погибшие от повреждения вредными насекомыми, дикими животными, от болезней леса, от антропогенных факторов, от воздействия неблагоприятных погодных условий, от лесных пожаров.

***Охраняемые государством природные территории** – участки земли, водной поверхности и воздушного пространства над ними, где располагаются природные комплексы и объекты, которые имеют особое природоохранное, научное, культурное, эстетическое, рекреационное и оздоровительное значение, которые изъяты полностью или частично из хозяйственного использования и для которых установлен режим особой охраны.*

***Государственные природные заповедники** являются природоохранными, научно-исследовательскими и эколого-просветительскими учреждениями, имеющими целью сохранение и изучение естественного хода природных процессов и явлений, генетического фонда растительного и животного мира, отдельных видов и сообществ растений и животных, типичных и уникальных экологических систем.*

***Пользование охотничьими животными** осуществляется на основании лицензии – специального разрешения на осуществление хозяйственной и иной деятельности, связанной с использованием и охраной объектов животного мира – в границах определенной территории и акватории в комплексе мер по охране и воспроизводству объектов животного мира, а так же сохранению среды их обитания.*

***Водные ресурсы** – запасы поверхностных и подземных вод, находящихся в водных объектах, которые используются или могут быть использованы.*

Utilizarea resurselor acvatice – obținerea prin diferite metode a profitului din obiectivele acvatice pentru satisfacerea cerințelor materiale și altor nevoi ale cetățenilor și persoanelor juridice.

Captarea apei din obiectivele acvatice naturale pentru utilizare - extragerea de apă din bazinele acvatice de suprafață și subterane în scopul consumului apei ulterior. În volumul total al apei captate se includ apele de mină utilizate, obținute în rezultatul extracției minereurilor.

Consumul de apă (utilizarea apei) - utilizarea resurselor acvatice extrase din diferite surse pentru satisfacerea necesităților gospodărești. Aici nu se include utilizarea apei reziduale și de drenaj prin circuit închis și consecutiv.

Utilizarea apei potabile pentru necesități gospodărești și potabile – volumul apei consumate pentru toate necesitățile gospodărești și comunale ale populației (inclusiv lucrătorilor din întreprinderi).

Utilizarea apei prin sistem de circuit închis și consecutiv - volumul economiei de captare a apei proaspete prin utilizarea sistemului de alimentare cu apă de circuit închis și consecutiv, inclusiv utilizarea apei uzate și a apei de drenaj. La utilizarea apei prin sistem de circuit închis nu se referă consumul de apă în sistemele de alimentare cu apă.

Pierderile de apă la transportare - pierderea de apă de la locul de captare până la locul de consum prin evaporare, filtrare, scurgere, etc.

Evacuarea apelor uzate în bazinele de apă de suprafață include volumul apelor convenționale pure, normativ-epurate și ape poluate, evacuate în bazinele acvatice de suprafață.

Ape uzate convenționale pure – sunt apele uzate, evacuarea cărora fără epurare în obiectivele acvatice nu duce la încălcarea normativelor și a calității apelor în punctul alimentării cu apă.

Ape uzate normativ-purificate - apele uzate care au fost curățate în instalații corespunzătoare și evacuarea cărora în obiectivele acvatice nu duce la încălcări ale normativelor și a calității apei în punctul alimentării cu apă.

Ape uzate poluate - ape uzate industriale și menajere evacuate în bazinele acvatice de suprafață fără epurare (sau după epurare insuficientă) și care conțin poluanți în cantități care depășesc evacuarea maximă admisibilă aprobată.

Использование водных ресурсов – получение различными способами пользы от водных объектов для удовлетворения материальных и иных потребностей граждан и юридических лиц.

Забор воды из природных водных объектов для использования – изъятие воды из поверхностных водоемов и подземных горизонтов с целью дальнейшего потребления воды. В общий объем забора входят используемые шахтно-рудничные воды, получаемые при добыче полезных ископаемых.

Водопотребление (использование воды) – использование забранной из различных источников водных ресурсов для удовлетворения хозяйственных нужд. Сюда не включается оборотное водопотребление и повторное использование сточной и коллекторно-дренажной воды.

Использование воды на хозяйственно-питьевые нужды – объем водопотребления для всех бытовых и коммунальных нужд населения (в том числе работающих на предприятиях).

Оборотное и последовательное использование воды – объем экономии забора свежей воды за счет применения систем оборотного и повторного водоснабжения, включая использование сточной и коллекторно-дренажной воды. К оборотному использованию не относится расход воды в системах водоснабжения.

Потери воды при транспортировке – потери воды от места забора до места потребления на испарение, фильтрацию, утечки и др.

Сброс сточных вод в поверхностные водоемы включает объемы условно-чистых, нормативно-очищенных и загрязненных стоков, сброшенных в поверхностные водоемы.

Условно-чистые сточные воды – стоки, отведение которых без очистки в водные объекты не приводит к нарушению норм и качества вод в пункте водопользования.

Нормативно-очищенные сточные воды – стоки, которые прошли очистку на соответствующих сооружениях и отведение которых в водные объекты не приводит к нарушению норм и качества вод в пункте водопользования.

Загрязненные сточные воды – производственные и бытовые стоки, сброшенные в поверхностные водные объекты без очистки (или после недостаточной очистки) и содержащие загрязняющие вещества в количествах, превышающих утвержденный предельно-допустимый сброс.

Emisiile de poluanți în atmosferă – evacuarea în aerul atmosferic a substanțelor poluante de la sursele de evacuare staționare și mobile. Se iau în evidență toți poluanții emiși în aerul atmosferic cum după trecerea lor prin instalațiile de captare a prafului și gazelor la sursele de poluare organizate, așa și fără epurare de la sursele de poluare organizate și neorganizate.

Sursă staționară de poluare atmosferei – este un agregat tehnologic imobil, care în procesul de exploatare elimină în atmosferă substanțe poluante.

Epurarea gazelor care poluează aerul atmosferic – eliminarea substanțelor poluante din conținutul amestecului de gaze la evacuarea lui de la sursele de poluare a aerului atmosferic cu ajutorul unor dispozitive speciale, instalații și echipamente.

Cantitatea de substanțe poluante captate (neutralizate) include toate tipurile de poluanți captați (neutralizați) la instalațiile de captare a prafului (de epurare a gazelor) din volumul total de poluanți emiși de sursele staționare.

Deșeuri de producție și consum - stocurile de materie primă, semifabricate, alte bunuri sau produse care s-au format în procesul de producție sau de consum, precum și bunurile (produsele) care și-au pierdut proprietățile lor de consum.

Deșeuri toxice - deșeuri care conțin substanțe periculoase cu proprietăți toxice sau care conțin agenți patogeni ale bolilor infecțioase.

Utilizarea deșeurilor – folosirea deșeurilor pentru producerea bunurilor (produselor), executarea lucrărilor și prestarea serviciilor sau pentru obținerea energiei.

Neutralizarea deșeurilor - prelucrarea deșeurilor, inclusiv incinerarea și decontaminarea deșeurilor în instalații specializate, în scopul de a preveni impactul dăunător al deșeurilor asupra sănătății umane și a mediului natural.

Investițiile în capital fix pentru protecția mediului și folosirea rațională a resurselor naturale – cheltuieli de construcție capitală, extindere, reconstrucție, modernizare tehnică și modernizarea obiectelor, care duc la creșterea costului inițial al obiectului și se referă la capital suplimentar al organizației.

Выбросы в атмосферу загрязняющих веществ – поступление в атмосферный воздух загрязняющих веществ от стационарных и передвижных источников выбросов. Учитываются все загрязнители, поступающие в атмосферный воздух как после прохождения пылегазоочистных установок на организованных источниках загрязнения, так и без очистки от организованных и неорганизованных источников загрязнения.

Стационарный источник загрязнения атмосферы – неподвижной технологический агрегат, выделяющий в процессе эксплуатации загрязняющие атмосферу вещества.

Очистка газов, загрязняющих атмосферный воздух – удаление загрязняющих веществ из состава газовой смеси, отходящей от источников загрязнения атмосферного воздуха, с помощью специальных устройств, установок и оборудования.

Количество уловленных (обезвреженных) загрязняющих атмосферу веществ включает все виды загрязнителей, уловленных (обезвреженных) на пылеулавливающих (газоочистных) установках из общего их объема, отходящего от стационарных источников.

Отходы производства и потребления – остатки сырья, материалов, полуфабрикатов, иных изделий или продуктов, которые образовались в процессе производства или потребления, а так же товары (продукция) утратившие свои потребительские свойства.

Токсичные отходы – отходы, которые содержат вредные вещества, обладающие токсичными свойствами или содержащие возбудителей инфекционных болезней.

Использование отходов – применение отходов для производства товаров (продукции), выполнения работ, оказания услуг или для получения энергии.

Обезвреживание отходов – обработка отходов, в том числе сжигание и обеззараживание отходов на специализированных установках, в целях предотвращения вредного воздействия отходов на здоровье человека и окружающую природную среду.

Инвестиции в основной капитал на охрану окружающей среды и рациональное использование природных ресурсов – затраты на основное строительство, расширение, реконструкцию, техническое перевооружение и модернизацию объектов, которые приводят к увеличению первоначальной стоимости объекта и относятся на

добавочный капитал организации.

Среднегодовая численность населения – равна средней арифметической из величин численности населения на начало данного и начало следующего года.

Ожидаемая продолжительность жизни при рождении – число лет, которое предстоит прожить в среднем родившимся в данный период, если на протяжении их жизни уровень смертности в каждом возрасте останется таким, каким он был в годы рождения.

Заболеваемость населения – зарегистрированные в данном году случаи заболеваний населения с диагнозом, установленным впервые.

Populația medie anuală - este media aritmetică a populației de la începutul anului de referință și la începutul anului viitor.

Speranța de viață la naștere – este numărul de ani pe care-i vor trăi în medie cei născuți în perioada respectivă, dacă în decursul vieții lor nuvelul mortalității la fiecare vîrstă va rămîne același, cum a fost în anul nașterii.

Morbiditatea populației – cazuri de îmbolnăviri ale populației, înregistrate în anul curent cu diagnosticul stabilit pentru prima dată.