

*Biroul Național de Statistică al Republicii Moldova*

*Direcția Generală pentru Statistică a municipiului Chișinău*

***Situația social-economică  
a municipiului Chișinău  
în ianuarie-iunie 2013  
(informație succintă)***

***Chișinău, 2013***

## Cuprins

Informație succintă privind situația social-economică a municipiului Chișinău în ianuarie-iunie 2013.....	4
Situația demografică.....	7
Nivelul de trai al populației.....	8
Remunerarea salariaților.....	10
Cifra de afaceri în comerț și servicii .....	13
Investiții în active materiale pe termen lung .....	15
Industrie.....	18
Transporturi .....	21
Turism.....	23
Asigurări.....	26
Agricultură.....	28
Infracțiuni.....	30
Precizări metodologice.....	32

## **Informație succintă privind situația social-economică a municipiului Chișinău în ianuarie-iunie 2013**

Principalii indicatori privind activitățile economiei municipiului Chișinău se prezintă astfel (conform datelor statistice preliminare):

**Situația demografică** în ianuarie-iunie 2013 a fost determinată de o majorare a nivelului natalității cu 4,3 la sută și o scădere a nivelului mortalității cu 3,8 la sută și o majorare a nivelului divorțialității și nupțialității, respectiv cu 6,9 și 4,1 la sută. În municipiu la fiecare 100 căsătorii au revenit 67,2 divorțuri.

**Cîștigul salarial** al unui lucrător din economia municipiului Chișinău în ianuarie-iunie 2013 a fost de 4503,3 lei. Salariul mediu pe luna iunie 2013 a fost de 4710,9 lei, sporind față de aceeași perioadă a anului precedent cu 0,2%, și depășind media pe țară cu 2,1%.

**Numărul șomerilor oficial înregistrați**, conform datelor Agenției Naționale pentru Ocuparea Forței de Muncă (inclusiv cei aflați la evidență la 01.01.2013), a constituit 6145 persoane, micșorîndu-se cu 16,8 la sută comparativ cu ianuarie-iunie 2012. Numărul șomerilor aflați la evidență la finele lunii iunie a fost de 2166 persoane.

**Volumul cifrei de afaceri la întreprinderile cu activitatea în comerțul cu amănuntul** s-a majorat cu 2,4% (în prețuri comparabile) față de ianuarie-iunie 2012.

**Volumul cifrei de afaceri pentru serviciile de piață prestate populației** s-a majorat cu 13,7% (în prețuri comparabile) față de perioada corespunzătoare din anul precedent.

**Investițiile** din contul tuturor surselor de finanțare realizate în perioada de raport au însumat 3556,0 mil. lei, micșorîndu-se cu 2,0 la sută față de ianuarie-iunie 2012. Lucrările de construcții-montaj au constituit 1769,9 mil. lei, cu 4,4 la sută mai mult decît în perioada similară din anul precedent. Sursa principală de finanțare a investițiilor (61,7% din total) a fost mijloacele proprii ale agenților economici și populației.

**Volumul lucrărilor în antrepriză** executate cu mijloace proprii de către organizațiile în antrepriză, a însumat 1366,5 mil. lei, majorîndu-se cu 1,3 la sută față de perioada corespunzătoare din anul precedent.

**Volumul producției industriale** pentru ianuarie-iunie 2013 a însumat 8955,6 mil. lei în prețuri curente. Întreprinderile industriale cuprinse în cercetare statistică lunară au marcat o descreștere de 3,4% a volumului producției industriale.

Activitatea de producere a întreprinderilor cuprinse în cercetare statistică lunară, evaluată în prețurile medii ale anului precedent, a fost determinată preponderent de activitatea întreprinderilor din industria prelucrătoare, cărora le-au revenit 90,8% din volumul total de producție.

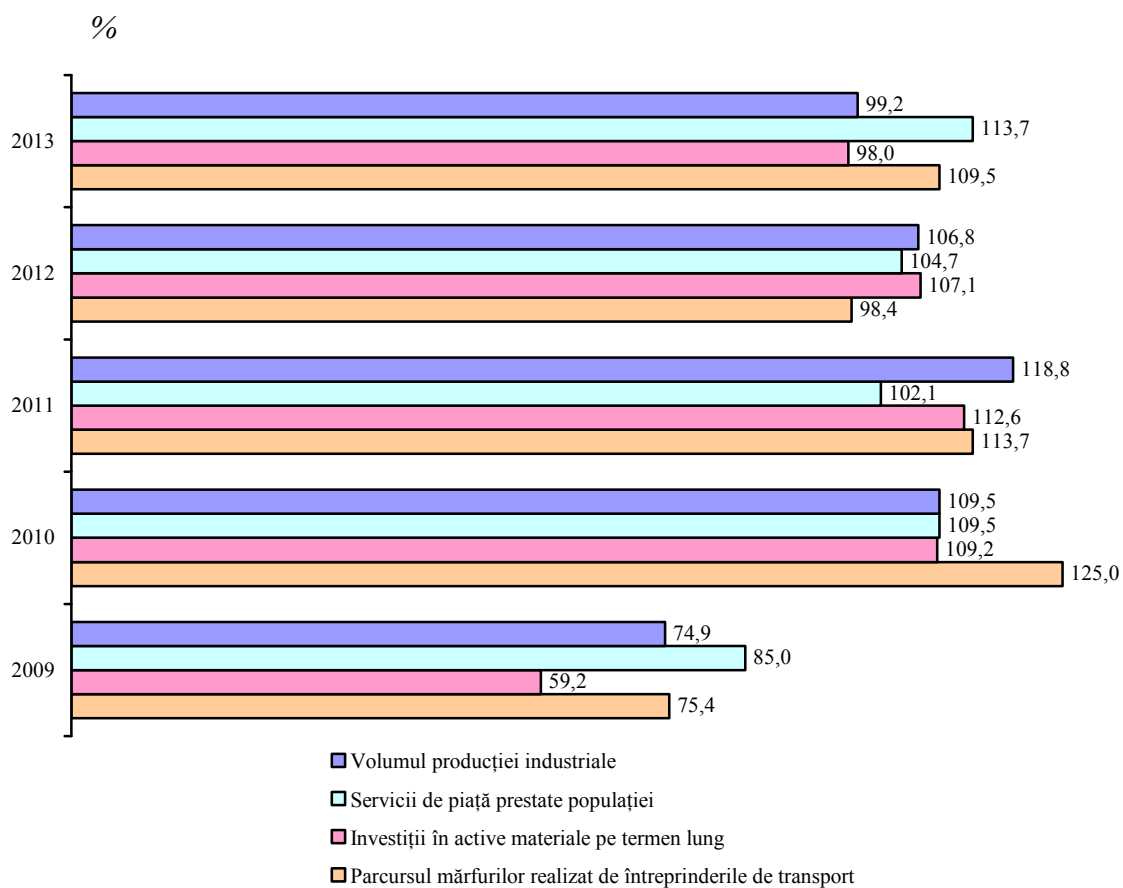
**Parcursul mărfurilor** realizat de întreprinderile de transport în ianuarie-iunie 2013 a însumat 831,5 mil. tone-km, cu 9,5% mai mare decît cel înregistrat în aceeași perioadă a anului precedent.

**Volumul mărfurilor transportate** de către întreprinderile de transport a constituit 1615,2 mii tone, majorîndu-se cu 18,3% comparativ cu ianuarie-iunie 2012.

**Numărul pasagerilor transportați cu autobuzele și microbuzele** de folosință generală a fost de 37,0 mil., majorîndu-se cu 3,1% față de aceeași perioadă a anului trecut. Cu **troleibuzele**, care circulă în municipiu au fost transportați 48,4 mil. pasageri, din ei cu plată – 39,8 mil. (82,4% din total).

În ianuarie-iunie 2013 de serviciile **transportului aerian** s-au folosit 224,0 mii pasageri, numărul lor micșorându-se cu 15,9% comparativ cu perioada similară din anul precedent.

*Evoluția principalilor indicatori ai producției mărfurilor și serviciilor  
(în % față de perioada corespunzătoare a anului precedent)  
în ianuarie-iunie*



*Principalii indicatori ai situației social-economice  
a municipiului Chișinău în ianuarie-iunie 2013 <sup>1</sup>*

	Valoarea absolută	În % față de ianuarie- iunie 2012	Luna iunie în % față de:	
			mai 2013	iunie 2012
<b>Născuți-vii, persoane</b>	5363	104,3	x	x
<b>Decedați, persoane</b>	3126	96,2	x	x
<b>Numărul căsătoriilor</b>	2313	104,1	x	x
<b>Numărul divorțurilor</b>	1543	106,9	x	x
<b>Cîștigul salarial mediu lunar al unui salariat, lei</b>	4503,3	107,2	x	x
<b>Numărul șomerilor oficial înregistrați (la 31.06.2013), persoane</b>	6145	83,2	x	x
<b>Indicii volumului cifrei de afaceri:</b>				
- comerț cu amănuntul	x	102,4	x	109,5
- servicii de piață prestate populației	x	113,7	x	125,3
<b>Investiții în capital fix din contul tuturor surselor de finanțare, mil. lei</b>	3556,0	98,0	x	x
inclusiv lucrări de construcții-montaj	1769,6	104,4	x	x
<b>Volumul lucrărilor în antrepriză, mil. lei</b>	1366,5	101,3	x	x
<b>Volumul producției industriale, mil. lei</b>	8955,6	x	x	x
<b>Indicii producției industriale,%</b>	x	99,2	x	93,8
<b>Parcursul mărfurilor realizat de întreprinderile de transport - total, mil. tone-km</b>	831,5	109,5	100,0	99,7
din care:				
- auto <sup>2</sup>	831,0	109,6	100,0	99,7
- aerian	0,5	59,2	96,8	62,6
<b>Mărfuri transportate de întreprinderile de transport - total, mii tone:</b>	1615,2	118,3	136,6	146,2
din care:				
- auto <sup>2</sup>	1614,6	118,3	136,6	146,2
- aerian	0,6	73,3	113,7	85,1
<b>Parcursul pasagerilor cu transportul public - total, mil. pasageri-km</b>	1291,8	100,5	x	x
din care cu:				
- autobuze și microbuze	823,5	105,8	107,9	110,3
- troleibuze	151,9	102,2	x	x
- taximetre	25,3	109,9	x	x
- aerian	291,1	86,7	119,3	92,5
<b>Pasageri transportați, mii pasageri:</b>	87103,4	102,6	x	x
din care cu:				
- autobuze și microbuze	36983,4	103,1	99,5	97,9
- troleibuze	48360,0	102,2	x	x
- taximetre	1536,0	109,2	x	x
- aerian	224,0	84,1	123,4	89,4

<sup>1</sup> Ritmurile de creștere (scădere) ale indicatorilor valorici sînt calculate în prețuri comparabile, pentru producția industrială – în prețurile medii ale anului precedent

<sup>2</sup> Inclusiv întreprinderile cu alte genuri de activitate, care efectuează transportări auto de mărfuri contra plată și dispun de 10 și mai multe autovehicule de marfă proprii sau închiriate

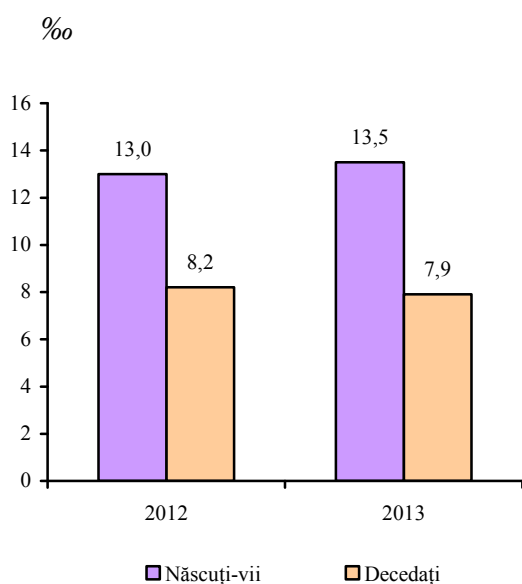
## Situația demografică

Evoluția proceselor demografice în ianuarie-iunie 2013 se caracterizează prin următorii indicatori principali ai mișcării naturale a populației municipiului Chișinău:

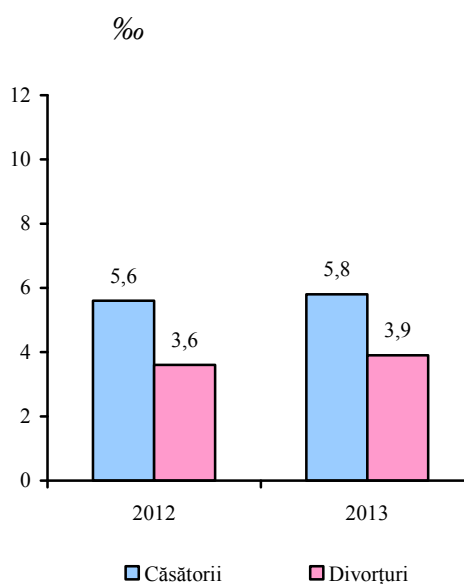
	Ianuarie-iunie		Ianuarie-iunie 2013 în % față de ianuarie-iunie 2012
	2012	2013 <sup>1</sup>	
Născuți-vii, persoane	5142	5363	104,3
Decedați, persoane	3250	3126	96,2
din care, copii sub 1 an	66	80	121,2
Sporul natural	1892	2237	118,2
Numărul căsătoriilor	2222	2313	104,1
Numărul divorțurilor	1444	1543	106,9

Conform datelor preliminare, în ianuarie-iunie 2013, în municipiu au fost înregistrați 5363 născuți-vii, cu 4,3% la sută mai mult comparativ cu perioada similară din anul precedent, rata natalității constituind 13,5 născuți-vii la 1000 locuitori.

*Născuți-vii și decedați la 1000 locuitori  
în ianuarie-iunie*



*Căsătorii și divorțuri la 1000 locuitori  
în ianuarie-iunie*



Numărul persoanelor decedate a fost de 3126, cu 3,8% mai puțin comparativ cu ianuarie-iunie 2012, constituind 7,9 decedați la 1000 locuitori. Mortalitatea infantilă s-a majorat cu 21,2% față de aceeași perioadă a anului trecut, numărul copiilor decedați în vîrstă sub un an fiind de 80.

În ianuarie-iunie 2013 la Oficiile de Stare Civilă ale municipiului au fost înregistrate 2313 căsătorii, numărul acestora majorîndu-se cu 91 în comparație cu ianuarie-iunie 2012, rata nupțialității constituind 5,8 căsătorii la 1000 locuitori. Numărul divorțurilor oficial înregistrate a fost de 1543 – cu 6,9 la sută mai mult față de perioada corespunzătoare din anul trecut, revenind în medie 3,9 divorțuri la 1000 locuitori. În ianuarie-iunie 2013 la fiecare 100 căsătorii au revenit 67,2 divorțuri.

<sup>1</sup> Date preliminare

## Nivelul de trai al populației

**Veniturile disponibile ale populației.** Conform datelor Cercetării Bugetelor Gospodăriilor Casnice, veniturile disponibile ale populației în trimestrul I 2013 au constituit 2331,7 lei lunar în medie pe o persoană, fiind în creștere cu 7,7% față de același trimestru al anului precedent. În termeni reali (cu ajustarea la indicele prețurilor de consum) veniturile populației au înregistrat o creștere de 3,2%.

### *Veniturile disponibile ale populației în trimestrul I*

	2011	2012	2013
<b>Venituri disponibile – total</b> (medii lunare pe o persoană), lei inclusiv în % pe surse de formare:	2012,1	2164,4	2331,7
Activitatea salarială	69,0	66,3	60,3
Activitatea individuală agricolă	0,3	0,4	0,4
Activitatea individuală non-agricolă	4,8	4,8	8,7
Venituri din proprietate	0,7	0,0	0,5
Prestații sociale	9,6	12,5	15,9
din care:			
pensii	7,5	11,0	13,7
indemnizații pentru copii	0,8	0,4	1,1
compensații	0,2	0,2	0,1
ajutor social	0,0	0,0	0,1
Alte venituri	15,6	16,0	14,2
din care, remitențe	7,7	7,3	8,3

Plățile salariale reprezintă cea mai importantă sursă de venit, dar cu o contribuție mai mică în formarea veniturilor totale disponibile, 60,3% față de 66,3% în trimestrul I 2012. Veniturile din prestațiile sociale sunt a doua sursă de venit după importanță, și au contribuit la formarea veniturilor populației în proporție de 15,9 % sau cu 3,4 puncte procentuale mai mult față de același trimestru din anul 2012.

Veniturile obținute din activitatea individuală non-agricolă a înregistrat o pondere de 8,7%, cu 3,9 puncte procentuale mai mult față de aceeași perioadă a anului trecut. O sursă importantă în formarea veniturilor gospodăriilor rămân a fi transferurile bănești din afara țării (remitențele), contribuția acestora fiind de 8,3% sau cu 1,0 puncte procentuale mai mult față de trimestrul I 2012.

**Cheltuielile de consum ale populației.** Cheltuielile medii lunare de consum ale populației în trimestrul I 2013 au constituit 2280,1 lei lunar în medie pe o persoană, fiind în creștere cu 2,0% față de același trimestru din anul precedent. În termeni reali (cu ajustarea la indicele prețurilor de consum, care a constituit 104,4) populația a cheltuit în medie cu 2,3% mai puțin comparativ cu trimestrul I 2012.

### *Cheltuielile de consum ale populației, în trimestrul I*

	2011	2012	2013
<b>Total cheltuieli de consum</b> (medii lunare pe o persoană), lei inclusiv în % pentru:	2035,7	2236,5	2280,1
Produse alimentare	38,2	38,5	39,0
Băuturi alcoolice, tutun	1,7	1,4	1,6
Îmbrăcăminte, încălțăminte	9,4	10,2	8,2

	2011	2012	2013
Întreținerea locuinței	17,6	19,8	19,5
Dotarea locuinței	3,0	2,8	2,6
Ingrijire medicală și sănătatea	6,0	5,6	6,7
Transport	6,6	5,4	6,9
Comunicații	5,1	4,8	4,6
Agrement	2,1	1,8	2,2
Educație	1,4	1,6	1,0
Hotel, restaurant, cantină etc.	4,5	4,6	3,8
<b>Diverse</b>	4,4	3,5	3,9

Cea mai mare parte a cheltuielilor tradițional rămâne a fi destinată necesarului de consum alimentar –39,0% (cu 0,5 puncte procentuale mai mult față de trimestrul I 2012). Pentru întreținerea locuinței o persoană în medie a alocat 19,5% din cheltuielile totale de consum, cu 0,3 p.p. mai puțin față de perioada similară a anului trecut, iar pentru îmbrăcăminte și încălțăminte – 8,2% (mai puțin cu 2,0 puncte procentuale față de aceeași perioadă a anului trecut). Celelalte cheltuieli au revenit pentru îngrijire medicală și sănătate (6,7% față de 5,6% în trimestrul I 2012), transport (6,9% față de 5,4%), dotarea locuinței (2,6% față de 2,8%), comunicații (4,6% față de 4,8%), învățământ (1,0% față de 1,6%) etc.



## Remunerarea salariaților

În ianuarie-iunie 2013 câștigul salarial mediu lunar al unui salariat a constituit 4503,3 lei.

În luna iunie 2013, câștigul salarial mediu al unui angajat în economia municipiului Chișinău a fost de 4710,9 lei, în creștere cu 0,2% față de iunie 2012 și cu 22,1% mai mare comparativ cu câștigul salarial mediu pe țară, acesta fiind în mărime de 3859,0 lei.

### *Evoluția câștigului salarial mediu lunar al unui salariat*

	Câștigul salarial mediu lunar al unui salariat, lei		În % față de perioada similară a anului precedent	
	total	inclusiv sectorul bugetar	total	inclusiv sectorul bugetar
Ianuarie	4207,0	3799,2	109,9	108,2
Februarie	4145,3	3996,4	106,5	106,6
Martie	4533,7	4209,1	109,9	111,3
Aprilie	4729,7	4300,7	111,0	115,2
Mai	4687,5	4381,2	107,1	107,5
Iunie	4710,9	4543,5	100,2	80,8

În sectorul bugetar câștigul salarial mediu în luna iunie 2013 a fost de 4543,5 lei, fiind cu 3,6 la sută mai mic față de cel al unui salariat în economia municipiului (4710,9 lei).

### *Câștigul salarial mediu pe activități economice, în luna iunie 2013*

	Lei	În % față de:		În % față de câștigul salarial mediu pe municipiu în iunie 2013
		iunie 2012	mai 2013	
<b>Total</b>	<b>4710,9</b>	<b>100,2</b>	<b>100,5</b>	<b>100,0</b>
inclusiv:				
Agricultură, economia vînatului și silvicultură	3293,4	118,3	97,1	69,9
Pescuitul, piscicultura	2356,8	130,4	125,2	50,0
Industria	4580,8	105,9	98,0	97,2
extractivă	3500,2	96,3	79,3	74,3
prelucrătoare	4177,6	105,1	98,0	88,7
energia electrică și termică, gaze și apă	6807,9	109,9	99,5	144,5
Construcții	4418,2	104,7	103,8	93,8
Comerț cu ridicata și cu amănuntul; repararea autovehiculelor, motocicletelor, a bunurilor casnice și personale	3843,5	108,5	97,0	81,6
Hoteluri și restaurante	3105,3	111,8	97,2	65,9
Transporturi și comunicații	4885,1	104,5	93,3	103,7
Activități financiare	8050,5	110,4	105,6	170,9
Tranzacții imobiliare, închirieri și activități de servicii prestate întreprinderilor	5046,3	108,7	102,4	107,1
Administrație publică	5670,0	115,6	101,1	120,4
Învățământ - total	4528,7	65,5	109,6	96,1

	Lei	În % față de:		În % față de câștigul salarial mediu pe municipiu în iunie 2013
		iunie 2012	mai 2013	
din care, cadre didactice	5121,5	56,5	105,6	108,7
învățământ secundar tehnic și profesional - total	4806,0	70,0	119,8	102,0
din care, cadre didactice	5090,3	76,9	112,4	108,1
învățământ superior - total	5839,5	63,8	116,9	124,0
din care, cadre didactice	7021,2	57,2	111,7	149,0
Sănătate și asistența socială - total	4658,2	103,2	104,5	98,9
din care medici	6357,5	97,8	104,5	135,0
Alte activități de servicii colective, sociale și personale	4027,9	102,2	98,5	85,5
activități recreative, culturale și sportive	3433,5	95,2	99,6	72,9

**Șomajul înregistrat:** Conform datelor prezentate de către Agenția pentru Ocuparea Forței de Muncă din municipiul Chișinău, în ianuarie-iunie 2013, numărul șomerilor oficial înregistrați de la începutul anului, inclusiv cei aflați la evidență la 01.01.2013 a constituit 6145 persoane, micșorându-se față de ianuarie-iunie 2012 cu 16,8%. Din numărul total de șomeri, femeile au constituit 3220 persoane (52,4%).

La finele lunii iunie 2013 numărul șomerilor a constituit 2166, cu 23,2% mai puțin comparativ cu perioada corespunzătoare din anul precedent.

În ianuarie-iunie 2013 au fost plasați în câmpul muncii 1363 șomeri, din care 745 femei (54,7%). Numărul șomerilor plasați în câmpul muncii s-a majorat cu 87 persoane sau cu 6,8% comparativ cu ianuarie-iunie 2012.

Structura șomerilor înregistrați de la începutul anului conform nivelului de studii este următoarea: cu studii primare – 5 persoane (0,2%), cu studii gimnaziale – 433 persoane (14,5%), cu studii liceale și medii de cultură generală – 798 persoane (26,7%), cu studii secundare profesionale – 565 persoane (18,9%), cu studii medii de specialitate – 311 persoane (10,4%), cu studii superioare – 876 persoane (29,3%).

Conform vârstei, șomerii de până la 29 ani constituiau 29,3% (875 șomeri), care s-a majorat față de ianuarie-iunie 2012 cu 7 persoane. În vârstă de 30-49 ani au fost înregistrați 1289 șomeri (43,1%), 50-65 ani – 824 șomeri (27,6%).

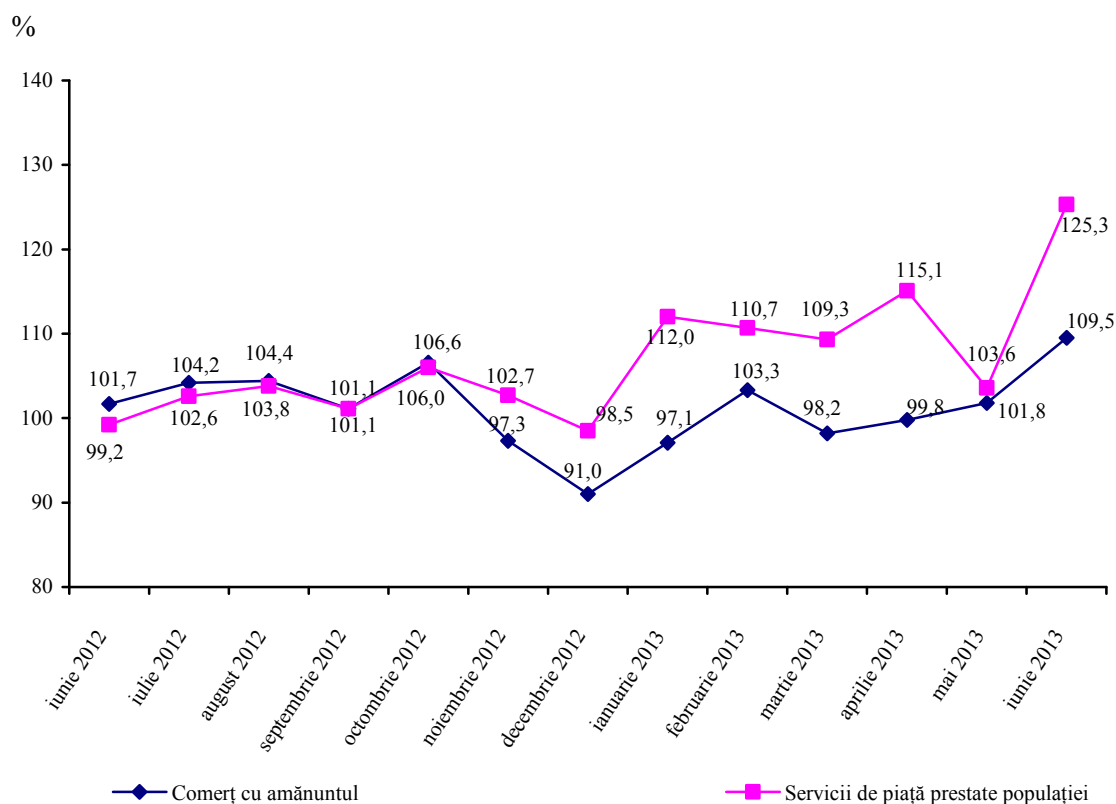
Numărul șomerilor înmatriculați la cursuri de pregătire profesională de la începutul anului s-a cifrat la 305 persoane, au absolvit cursurile de formare profesională 307 șomeri din care au fost plasați în câmpul muncii 249 persoane.

În ianuarie-iunie 2013 numărul șomerilor înregistrați s-a micșorat cu 0,9% (2988 șomeri), iar numărul locurilor vacante la finele lunii iunie a fost de 2046, micșorându-se cu 8,7% comparativ cu perioada respectivă a anului trecut.

## Cifra de afaceri în comerț și servicii în luna iunie și semestrul I 2013\*

În luna iunie 2013, volumul cifrei de afaceri la întreprinderile cu activitate principală de comerț cu amănuntul a înregistrat o majorare de 9,5 % comparativ cu luna iunie 2012.

### *Evoluția lunară a indicilor volumului cifrei de afaceri pentru comerțul cu amănuntul și serviciile de piață prestate populației*



În semestrul I 2013, **volumul cifrei de afaceri în comerțul cu amănuntul** s-a majorat cu 2,4 % (în prețuri comparabile) față de perioada corespunzătoare din anul precedent.

### *Indicii volumului cifrei de afaceri pentru comerțul cu amănuntul și serviciile de piață prestate populației, conform CAEM Rev.1.1.*

Activitate economică	Iunie 2013 în % față de iunie 2012 <sup>1</sup>	Semestrul I 2013 în % față de semestrul I 2012 <sup>1</sup>
Comerț cu amănuntul	109,5	102,4
Servicii de piață prestate populației	125,3	113,7

În luna iunie 2013, volumul cifrei de afaceri la întreprinderile cu activitate principală de servicii de piață prestate populației a fost în creștere cu 25,3 % (în prețuri comparabile) comparativ cu luna iunie 2012.

În semestrul I 2013, volumul cifrei de afaceri la întreprinderile cu activitate principală de servicii de piață prestate populației s-a majorat cu 13,7 % (în prețuri comparabile) comparativ cu perioada similară din anul 2012.

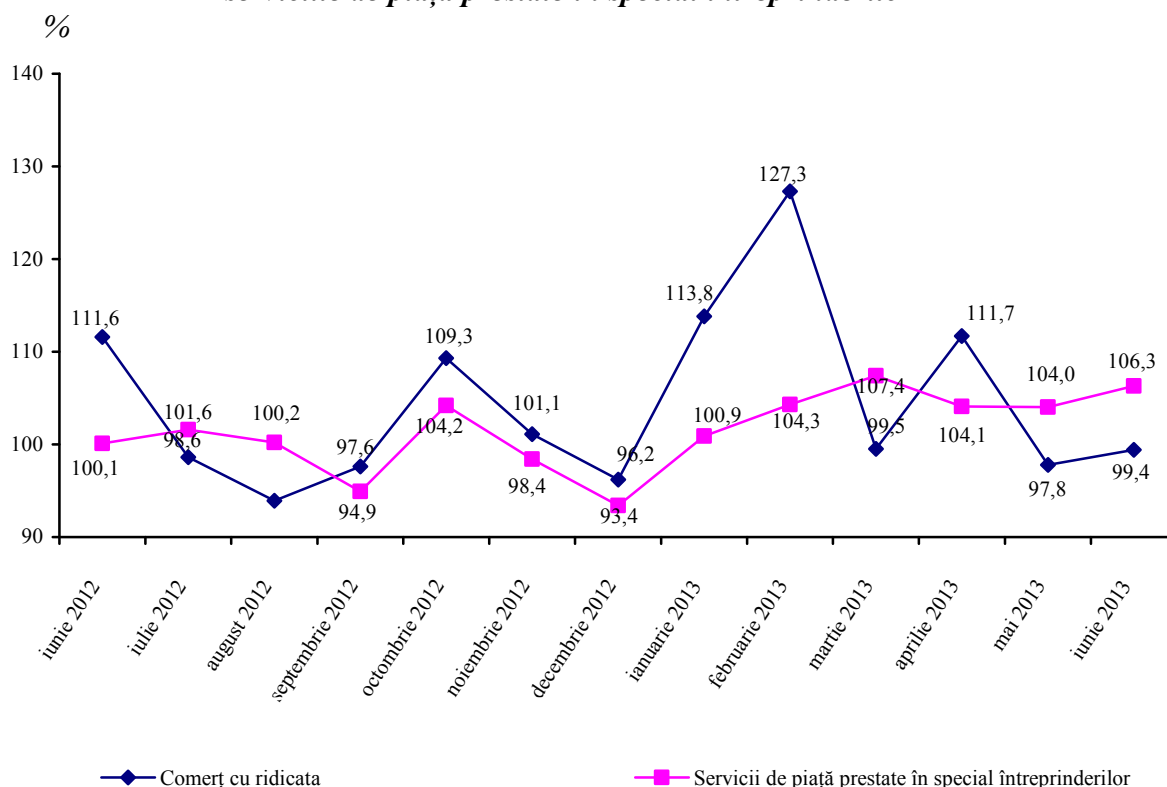
<sup>1</sup>În prețuri comparabile

*Indicii valorici ai cifrei de afaceri pentru comerțul  
cu ridicata și serviciile de piață prestate în special întreprinderilor,  
conform CAEM Rev.1.1.*

Activitate economică	Iunie 2013 în % față de iunie 2012 <sup>2</sup>	Semestrul I 2013 în % față de semestrul I 2012 <sup>2</sup>
<b>Comerț cu ridicata</b>	99,4	107,4
<b>Servicii de piață prestate în special întreprinderilor</b>	106,3	105,2

În luna iunie 2013, valoarea cifrei de afaceri la întreprinderile cu activitate principală de comerț cu ridicata a înregistrat o descreștere de 0,6 % (în prețuri curente) comparativ cu luna iunie 2012.

***Evoluția lunară a indicilor volumului cifrei de afaceri pentru comerțul cu ridicata și  
serviciile de piață prestate în special întreprinderilor***



În semestrul I 2013, valoarea cifrei de afaceri în comerțul cu ridicata s-a majorat cu 7,4% (în prețuri curente) comparativ față de aceeași perioadă din anul 2012.

În luna iunie 2013, valoarea cifrei de afaceri la întreprinderile cu activitate principală de servicii de piață prestate în special întreprinderilor a înregistrat o creștere de 6,3% (în prețuri curente) comparativ cu luna iunie 2012.

În semestrul I 2013, valoarea cifrei de afaceri la întreprinderile cu activitate principală de servicii de piață prestate, în special, întreprinderilor s-a majorat cu 5,2 % (în prețuri curente) față de perioada corespunzătoare din anul precedent.

<sup>2</sup> În prețuri curente

## Investiții în active materiale pe termen lung

În ianuarie-iunie 2013 întreprinderile și organizațiile de toate formele de proprietate, din contul tuturor surselor de finanțare, au realizat investiții în valoare de 3556,0 mil. lei (în prețuri curente). Comparativ cu ianuarie-iunie 2012, acest volum s-a micșorat cu 2,0 la sută (în prețuri comparabile).

Evoluția indicatorilor principali ai activității investiționale în ianuarie-iunie 2013 pe elemente de structură tehnologică și în raport cu ianuarie-iunie 2012 se prezintă astfel:

	Ianuarie-iunie 2013			<i>Informativ:</i> ianuarie-iunie 2012 în % față de total
	Realizări, mil. lei	în % față de:		
		ianuarie- iunie 2012	total	
<b>Investiții în active materiale pe termen lung - total</b>	3556,0	98,0	100,0	100,0
din care:				
lucrări de construcții-montaj	1769,6	104,4	49,8	45,2
utilaje și mașini, mijloace de transport	1628,0	95,1	45,8	49,0
alte lucrări și cheltuieli capitale	158,4	74,9	4,4	5,8

Structura investițiilor în active materiale pe termen lung pe forme de proprietate în ianuarie-iunie 2013 se prezintă după cum urmează:

	Ianuarie-iunie 2013			<i>Informativ:</i> ianuarie-iunie 2012 în % față de total
	Realizări, mil. lei	în % față de:		
		ianuarie- iunie 2012	total	
<b>Investiții în active materiale pe termen lung - total</b>	3556,0	98,0	100,0	100,0
din care:				
publică	1325,2	99,2	37,3	36,8
privată	1348,7	111,1	37,9	33,5
mixtă (publică și privată), fără participare străină	67,8	129,1	1,9	1,5
străină	313,9	109,1	8,8	7,9
a întreprinderilor mixte	500,4	67,8	14,1	20,3

În structura investițiilor în active materiale pe forme de proprietate 37,3% dețin entitățile cu forma de proprietate publică, cota preponderentă (62,7%) revenind agenților economici din sectorul nestatal al economiei naționale, care au realizat 66,4% din volumul total al lucrărilor de construcții-montaj.

Structura investițiilor în active materiale pe termen lung pe surse de finanțare în ianuarie-iunie 2013 se caracterizează prin următoarele date:

	Ianuarie-iunie 2013			<i>Informativ:</i> ianuarie-iunie2012 în % față de total
	Realizări, mil. lei	în % față de:		
		ianuarie- iunie 2012	total	
<b>Investiții în active materiale pe termen lung - total</b>	3556,0	98,0	100,0	100,0
din care, finanțate din contul:				
bugetului de stat	185,1	181,4	5,2	2,8
bugetelor unităților administrativ-teritoriale	31,7	111,2	0,9	0,8
mijloacelor proprii ale agenților economici și populației	2193,2	95,1	61,7	63,6
surselor din străinătate	425,6	164,5	12,0	7,9
altor surse	720,4	79,7	20,2	24,9

În perioada de raport, sursele principale de finanțare ale activității investiționale rămân a fi mijloacele proprii ale agenților economici și populației 61,7%. Cota mijloacelor investitorilor străini s-a majorat cu 4,1 p. p. față de perioada respectivă a anului precedent și a constituit 12,0% din volumul total al investițiilor utilizate. Din contul mijloacelor bugetare au fost realizate 6,1% din volumul total al investițiilor în capital fix.

Structura investițiilor în active materiale pe termen lung pe tipuri de mijloace fixe în ianuarie-iunie 2013 se prezintă astfel:

	Ianuarie-iunie 2013			<i>Informativ:</i> ianuarie-iunie2012 în % față de total
	Realizări, mil. lei	în % față de:		
		ianuarie- iunie 2012	total	
<b>Investiții în active materiale pe termen lung - total</b>	3556,0	98,0	100,0	100,0
din care:				
clădiri de locuit	640,5	126,7	18,0	13,9
clădiri (exclusiv de locuit) și edificii	584,9	95,4	16,4	16,9
utilaje și mașini, mijloace de transport	1628,0	95,1	45,8	49,0
alte	702,6	96,1	19,8	20,2

În structura investițiilor pe tipuri de mijloace fixe o parte importantă a fost orientată la procurarea utilajului, mașinilor și mijloacelor de transport, care a constituit 45,8% din volumul total al mijloacelor utilizate.

Cota-parte a investițiilor realizate la construcția clădirilor și edificiilor a constituit 34,4% din volumul total al investițiilor însușite (din care 18,0% – clădirilor de locuit și 16,4% – altor clădiri și edificii). Cota-parte a investițiilor la construcția clădirilor de locuit s-a majorat cu 4,1 p. p., la construcția clădirilor cu altă destinație decât cea de locuit și edificiilor s-a micșorat cu 0,5 p. p.

**Activitatea în antrepriză.** În ianuarie-iunie 2013 volumul lucrărilor de construcții executate de organizațiile cu gen principal de activitate „Construcții” a constituit 1366,5 mil. lei și s-a majorat (în prețuri comparabile) față de nivelul înregistrat în ianuarie-iunie 2012 cu 1,3 %.

Volumul principal de lucrări a fost realizat de către agenții economici cu forma de proprietate privată, care au executat lucrări în antrepriză în sumă de 1212,8 mil. lei (88,8% din volumul total al lucrărilor în antrepriză executate) sau 104,8% față de ianuarie-iunie 2012.

Evoluția și structura lucrărilor în antrepriză pe forme de proprietate ale organizațiilor-executante în ianuarie-iunie 2013 se prezintă astfel:

	Realizări, * mil. lei	În % față de:		Volumul lucrărilor executate în medie pe o organizație, mil. lei
		ianuarie-iunie 2012	total	
<b>Total</b>	<b>1366,5</b>	<b>101,3</b>	<b>100,0</b>	<b>4,8</b>
din care:				
publică	26,6	94,1	1,9	5,3
privată	1212,8	104,8	88,8	4,6
mixtă (publică și privată),				
fără participare străină	6,2	51,8	0,4	2,1
străine	83,2	92,3	6,1	9,2
a întreprinderilor mixte (cu participare străină)	37,7	62,0	2,8	5,4

Datele privind structura lucrărilor în antrepriză executate în ianuarie-iunie 2013 se prezintă după cum urmează:

	Realizări*, mil. lei	În % față de:	
		ianuarie-iunie 2012	total
<b>Volumul lucrărilor în antrepriză executate - total</b>	<b>1366,5</b>	<b>101,3</b>	<b>100,0</b>
din care:			
Pe elemente de structură:			
construcții noi	1011,6	111,1	74,0
reparații capitale	178,8	75,8	13,1
lucrări de întreținere și reparații curente	130,6	78,2	9,6
alte lucrări	45,5	128,1	3,3
Pe tipuri de obiecte:			
clădiri rezidențiale	614,3	107,8	45,0
clădiri nerezidențiale	320,7	102,0	23,5
construcții ingineresti	386,0	89,9	28,2
alte lucrări	45,5	128,1	3,3

Pe elemente de structură a lucrărilor executate predomină efectuarea lucrărilor de construcții noi, realizate în volum de 1011,6 mil. lei, ponderea căroră a constituit 74,0% din volumul total al lucrărilor executate. Lucrărilor de reparații capitale și reparații curente i-au revenit 22,7% din volumul total al lucrărilor de construcții executate.

Pe tipuri de obiecte s-au înregistrat majorări la lucrările de construcții executate la clădirile nerezidențiale respectiv cu 2,0% față de perioada respectivă a anului precedent, și la clădirile rezidențiale –cu 7,8 %.

\* Întreprinderile incluse în cercetare statistică lunară



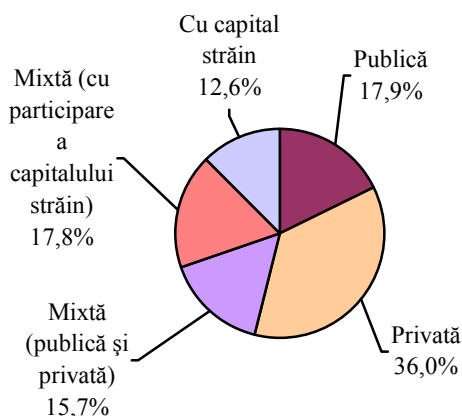
## Industrie

În ianuarie-iunie 2013 întreprinderile industriale de toate formele de proprietate au fabricat producție în valoare de 8955,6 mil. lei în prețuri curente, constituind 62,3% din totalul pe țară.

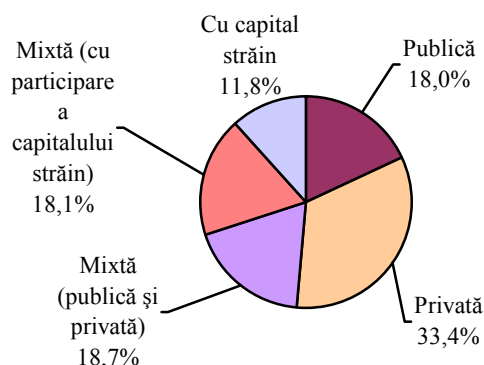
În ianuarie-iunie 2013, din volumul total de producție, întreprinderilor cu capital privat le-au revenit 36,0%, cu capital mixt (public și privat) – 15,7%, cu capital public – 17,9%, întreprinderilor mixte – 17,8%, celor cu capital străin – 12,6%.

### Structura producției industriale pe forme de proprietate

Ianuarie-iunie 2013



Ianuarie-iunie 2012



### Volumul și indicii producției industriale după forme de proprietate

mil. lei, prețuri curente

	Ianuarie-iunie 2012	Ianuarie-iunie 2013
<b>Total</b>	<b>8770,8</b>	<b>8955,6</b>
din care pe forme de proprietate:		
publică	1577,2	1598,8
privată	2925,9	3224,3
mixtă (publică și privată), fără participare străină	1646,8	1405,2
a întreprinderilor mixte cu participarea capitalului străin	1586,2	1597,2
străină	1034,7	1130,1

Producția industrială după tipuri de activități pe cercul de întreprinderi cuprinse în cercetare statistică lunară se prezintă prin următoarele date:

mil. lei

	Iunie		Ianuarie-iunie	
	2012	2013	2012	2013
<b>Industrie – total</b>	<b>1550,9</b>	<b>1497,7</b>	<b>8770,8</b>	<b>8955,6</b>
<b>Industrie extractivă</b>	<b>11,5</b>	<b>9,7</b>	<b>46,1</b>	<b>51,0</b>
<b>Industrie prelucrătoare</b>	<b>1400,4</b>	<b>1360,5</b>	<b>6706,4</b>	<b>6959,4</b>
din care:				
Industria alimentară și a băuturilor	599,1	598,6	2864,8	3037,7
producția, prelucrarea și conservarea cărnii și a produselor din carne	77,7	92,9	429,6	515,6
prelucrarea și conservarea fructelor și legumelor	87,6	66,5	301,5	288,5
fabricarea produselor lactate	42,7	49,1	252,4	277,8
fabricarea produselor de morărit	3,2	3,4	15,7	23,4
fabricarea pâinii și a produselor de patiserie	49,1	56,6	325,3	352,1

	Iunie		Ianuarie-iunie	
	2012	2013	2012	2013
fabricarea băuturilor alcoolice distilate	28,8	27,5	177,5	132,4
fabricarea vinului	65,1	76,6	274,5	362,3
fabricarea apei minerale și a băuturilor răcoritoare	11,7	16,0	66,7	66,3
Fabricarea produselor textile	10,3	12,8	63,9	67,1
Fabricarea de articole de îmbrăcăminte; prepararea și vopsirea blănurilor	37,2	39,4	221,2	223,9
Fabricarea de articole de voiaj și de marochinărie	5,6	7,6	37,0	35,6
Fabricarea încălțămintei	11,2	15,2	90,1	102,5
Prelucrarea lemnului și fabricarea articolelor din lemn	4,3	4,3	26,0	27,8
Fabricarea hîrtiei și cartonului	18,8	16,5	104,7	89,0
Edituri, poligrafie și reproducerea materialelor informatice	49,5	34,1	201,9	175,4
Industria chimică	60,8	71,9	267,2	342,5
din care:				
fabricarea de medicamente și produse farmaceutice	14,1	39,9	71,5	148,3
Producția de articole din cauciuc și din material plastic	88,9	91,4	426,9	440,6
Producția altor produse din minerale nemetalifere din ele:	143,3	164,0	532,9	805,8
fabricarea sticlei și a articolelor din sticlă	53,3	82,2	232,0	465,1
fabricarea elementelor din beton, ipsos și ciment	74,7	62,9	258,6	278,8
Industria metalurgică	20,1	23,9	73,0	92,2
Fabricarea produselor finite din metal, exclusiv producția de mașini și utilaje	34,8	32,3	144,5	158,1
Fabricarea de mașini și echipamente	33,6	23,1	134,0	157,0
din care:				
fabricarea de mașini agricole	1,4	0,8	7,1	4,4
Producția de aparatură și instrumente medicale, de precizie, optice și producția de ceasuri	33,5	32,5	225,4	170,5
Producția de mobilier	35,2	38,9	196,4	212,2
<b>Energie electrică și termică, gaze și apă</b>	<b>139,0</b>	<b>127,5</b>	<b>2018,3</b>	<b>1945,2</b>
Producția și distribuția energiei electrice	133,0	121,6	1584,3	1533,7

Producția principalelor produse industriale, exprimată în unități naturale, se prezintă în următorul tabel:

	Unitatea de măsură	Iunie 2013		Ianuarie-iunie 2013	
		cantitatea	în % față de iunie 2012	cantitatea	în % față de ianuarie- iunie 2012
<b>Industria extractivă</b>					
pietre calcaroase pentru cioplit sau pentru construcții, alabastru	tone	18470,2	122,1	96222,9	130,5
granule, așchii și praf din pietre (exclusiv de marmură)	-/-	10562,3	54,2	35736,6	36,8
Industria alimentară și a băuturilor					
carne, inclusiv subproduse de cat. I	tone	81,4	97,4	576,3	108,4
mezeluri	-/-	966,7	115,0	5242,5	120,2
conserve din carne	-/-	55,2	61,2	304,9	50,4
lapte și frișcă cu grăsimi pînă la 6%	mii litri	1678,1	114,8	10686,5	106,9

	Unitatea de măsură	Iunie 2013		Ianuarie-iunie 2013	
		cantitatea	în % față de iunie 2012	cantitatea	în % față de iunie 2012
lapte prins, cremă de lapte prins, iaurt, chefir, smântână, lapte acru, lapte acidulat și lapte covăsit	tone	765,8	111,8	4315,0	111,7
pîine proaspătă fără adaos de miere, ouă, cașcaval, fructe	tone	4274,6	96,9	26021,8	94,7
produse de cofetărie făinoase	-/-	1827,0	102,4	12568,0	115,8
produse de cofetărie zaharoase	-/-	1156,7	110,1	5746,9	109,9
paste făinoase cu umplutură, gătite sau altfel preparate	-/-	76,1	72,4	511,4	97,3
divinuri	mii litri alcool 100%	201,7	178,2	598,5	150,7
vinuri spumante	mii dal.	50,0	de 3,8 ori	174,1	140,5
vinuri naturale din struguri	-/-	251,0	78,2	1616,1	131,1
ape minerale și gazoase	-/-	45,8	44,3	355,1	80,1
<b>Fabricarea produselor de tutun</b>					
tutun fermentat	tone	373,4	148,4	2040,0	62,1
<b>Fabricarea produselor textile</b>					
articole tricotate	mii buc.	399,1	62,9	2340,5	74,5
<b>Fabricarea de articole de îmbrăcăminte</b>					
articole de îmbrăcăminte pentru lucru	mii buc.	119,0	81,5	660,4	59,8
sacouri, jachete și blazere	-/-	17,0	170,8	63,3	95,5
<b>Fabricarea încălțămintei</b>					
încălțămintă	mii per.	196,9	175,7	1208,1	90,1
<b>Fabricarea hîrtiei și cartonului</b>					
cutii și lăzi din hîrtie sau cartoane ondulate	mil. m <sup>2</sup>	1,6	110,3	9,9	104,1
<b>Edituri, poligrafie și reproducerea materialelor informative</b>					
editarea de cărți, broșuri și imprimate similare	mii buc.	204,2	44,2	610,2	30,7
editarea ziarelor și publicațiilor periodice	-/-	124,2	59,0	941,0	89,8
care apar mai puțin de 4 ori pe săptămînă	tone	100,5	114,3	312,9	57,7
<b>Producția de articole din cauciuc și din material plastic</b>					
tuburi și țevi din material plastic	tone	127,1	66,2	670,8	95,9
<b>Producția altor produse din minerale nemetalifere</b>					
sticle și flacoane din sticlă	mil. buc.	24,5	182,3	132,9	159,7
elemente prefabricate pentru construcții	mii tone	18,4	100,7	67,1	105,7
din ciment, beton sau piatră artificială					
<b>Industrie metalurgică</b>					
piese turnate din fontă cenușie	tone	69,2	163,0	236,8	105,2

## Transporturi

În ianuarie-iunie 2013 întreprinderile de transport auto<sup>1</sup> și aerian din mun. Chișinău au transportat 1615,2 mii tone de mărfuri, cu 18,3% mai mult față de perioada similară din anul 2012.

Parcursul mărfurilor a totalizat 831,5 mil. tone-km, cu 9,5% mai mult decât în ianuarie-iunie 2012.

### *Volumul de mărfuri transportate și parcursul mărfurilor realizat de întreprinderile de transport, pe moduri de transport*

	Ianuarie-iunie 2013	În % față de ianuarie-iunie 2012	Iunie 2013	
			în % față de mai 2013	în % față de iunie 2012
<b>Mărfuri transportate – total, mii tone</b>	<b>1615,2</b>	<b>118,3</b>	<b>136,6</b>	<b>146,2</b>
din care pe moduri de transport:				
auto <sup>1</sup>	1614,6	118,3	136,6	146,2
aerian	0,6	73,3	113,7	85,1
<b>Parcursul mărfurilor – total, mil. tone-km</b>	<b>831,5</b>	<b>109,5</b>	<b>100,0</b>	<b>99,7</b>
din care pe moduri de transport:				
auto <sup>1</sup>	831,0	109,6	100,0	99,7
aerian	0,5	59,2	96,8	62,6

**Volumul de mărfuri** transportate de către întreprinderile de transport auto<sup>1</sup> în ianuarie-iunie 2013 a constituit 1614,6 mii tone, înregistrând o creștere de 18,3% comparativ cu perioada similară a anului precedent.

**Parcursul mărfurilor** realizat de întreprinderile de transport auto<sup>1</sup> a constituit 831,0 mil. tone-km, majorându-se cu 9,6% în comparație cu aceeași perioadă din anul trecut.

Volumul mărfurilor transportate de către întreprinderile de transport auto<sup>1</sup> din municipiul Chișinău constituie 57,5% din totalul volumului de mărfuri transportate de către întreprinderile de transport auto<sup>1</sup> din țară, parcursul mărfurilor – 60,3%.

Numărul mijloacelor de transport (proprie și închiriate) la întreprinderile de transport auto<sup>1</sup> este prezentat în tabelul ce urmează:

	La 01.07.2012	La 01.07.2013	Ianuarie-iunie 2013 în % față de ianuarie-iunie 2012
<b>Total, unități</b>	<b>5898</b>	<b>6057</b>	<b>102,7</b>
din care:			
Autocamioane	2979	3103	104,2
Autobuze și microbuze de folosință generală - total	2919	2954	101,2
din ele în traficul:			
urban	1903	1863	97,9
rural	305	257	84,3

<sup>1</sup> Inclusiv întreprinderile cu alte genuri de activitate, care efectuează transportări auto de mărfuri contra plată și dispun de 10 și mai multe autovehicule de marfă proprii sau închiriate

Numărul de autovehicule (proprie și închiriate) a întreprinderilor de transport auto<sup>1</sup> la 01.07.2013 s-a majorat cu 159 unități față de 01.07.2012.

În ianuarie-iunie 2013 cu transportul **aerian** au fost transportate 0,6 mii tone de mărfuri, înregistrând o descreștere de 26,7% față de perioada respectivă a anului precedent, parcursul mărfurilor a constituit 546,7 mii tone-km, micșorându-se cu 40,8% față de perioada similară din anul precedent.

*Numărul de pasageri transportați și parcursul pasagerilor în ianuarie-iunie 2013,  
pe moduri de transport public*

	Mii pasageri	În % față de ianuarie-iunie 2012
<b>Pasageri transportați – total, mii pasageri</b>	<b>87103,4</b>	<b>102,6</b>
din care cu:		
autobuze și microbuze	36983,4	103,1
troleibuze	48360,0	102,2
taximetre	1536,0	109,2
aerian	224,0	84,1
<b>Parcursul pasagerilor – total, mil. pasageri-km</b>	<b>1291,8</b>	<b>100,5</b>
din care pe moduri de transport:		
autobuze și microbuze	823,5	105,8
troleibuze	151,9	102,2
taximetre	25,3	109,9
aerian	291,1	86,7

**Numărul pasagerilor transportați cu autobuze și microbuze** de folosință generală în ianuarie-iunie 2013 a constituit 37,0 mil. pasageri, comparativ cu ianuarie-iunie 2012 majorându-se cu 3,1%.

Parcursul pasagerilor cu autobuze și microbuze de folosință generală a constituit 823,5 mil. pasageri-km, cu 5,8 % mai mult față de perioada corespunzătoare a anului precedent.

Numărul pasagerilor transportați cu autobuze și microbuze de folosință generală în municipiul Chișinău a constituit 64,6%, din totalul numărului de pasageri transportați cu autobuze și microbuze de folosință generală din țară; parcursul pasagerilor cu autobuze și microbuze a constituit 59,8% din totalul pe țară.

Cu **troleibuze** au fost transportați 48,4 mil. pasageri. Ponderea pasagerilor transportați cu plată a constituit 82,4% din totalul pasagerilor (39,8 mil. pasageri). Încasările de la transportarea pasagerilor cu troleibuze au însumat 67,7 mil. lei (majorându-se cu 8,4% comparativ cu ianuarie-iunie 2012).

Parcursul cu plată al **taximetreleor** de la începutul anului a fost de 12672,4 mii autovehicule-km, majorându-se cu 9,9 % față de ianuarie-iunie 2012.

**Companiile aeriene** au transportat 224,0 mii pasageri, înregistrând o descreștere de 15,9% față de ianuarie-iunie 2012. Parcursul pasagerilor cu transportul aerian a constituit 291,1 mil. pasageri-km, micșorându-se cu 13,3% față de aceeași perioadă a anului trecut.

<sup>1</sup> Inclusiv întreprinderile cu alte genuri de activitate, care efectuează transportări auto de mărfuri contra plată și dispun de 10 și mai multe autovehicule de marfă proprii sau închiriate

## Turism

### *Capacitatea și frecventarea structurilor de primire turistică colective cu funcțiuni de cazare*

Structurile de primire turistică colective cu funcțiuni de cazare în ianuarie-iunie 2013 au fost frecventate de 73,1 mii turiști sau cu 0,8% mai mult comparativ cu perioada similară din anul precedent, constituind 65,1% din totalul pe țară.

Numărul de turiști sosiți în structurile de primire turistică colective cu funcțiuni de cazare se prezintă în felul următor:

	Ianuarie-iunie 2013		Ianuarie-iunie 2013 în % față de ianuarie-iunie 2012	
	total, turiști	din care, nerezidenți	total, turiști	din care, nerezidenți
<b>Total</b>	<b>73115</b>	<b>40910</b>	<b>100,8</b>	<b>104,9</b>
Hoteluri și structuri similare	59264	39484	105,3	104,4
din care:				
Hoteluri și moteluri	48014	36895	104,7	103,5
Pensiuni turistice	3908	1855	91,3	134,9
Cămine pentru vizitatori	7342	734	119,2	93,5
Structuri de întremare	3979	68	de 2,2 ori	de 34,0 ori
Structuri de odihnă	9872	1358	81,4	112,6

Ponderi mai însemnate în numărul total al turiștilor străini cazați în structurile de primire turistică colective cu funcțiuni de cazare le-au revenit turiștilor sosiți din România (11,9%), Federația Rusă (6,0%), Ucraina (5,1%), Germania (3,4%), Turcia (3,3%), Italia (3,0%), S.U.A. (2,2%).

Numărul de înnoptări ale turiștilor în structurile de primire turistică colective cu funcțiuni de cazare, se prezintă astfel:

	Ianuarie-iunie 2013		Ianuarie-iunie 2013 în % față de ianuarie-iunie 2012	
	total, înnoptări	din care, ale nerezidenților	total, înnoptări	din care, ale nerezidenților
<b>Total</b>	<b>279629</b>	<b>86941</b>	<b>102,9</b>	<b>112,9</b>
Hoteluri și structuri similare	173467	82787	112,3	111,3
din care:				
Hoteluri și moteluri	102972	74552	120,9	112,1
Pensiuni turistice	9201	6376	101,1	118,8
Cămine pentru vizitatori	61294	1859	101,9	74,9
Structuri de întremare	66976	933	94,8	de 35,9 ori
Structuri de odihnă	39186	3221	83,8	123,2

În ianuarie-iunie 2013 în structurile de primire turistică colective cu funcțiuni de cazare au fost înregistrate 279,6 mii înnoptări ale turiștilor, din care 192,7 mii înnoptări ale cetățenilor moldoveni (68,9% din total înnoptări) și 86,9 mii înnoptări – ale nerezidenților (31,1%).

Indicele de utilizare netă al locurilor de cazare pe total structuri de primire turistică colective, în ianuarie-iunie 2013, a constituit 28,3%, la structuri de întremare – 73,7%, la

cămine pentru vizitatori – 55,0%, la hoteluri și structuri similare – 24,9%, la pensiuni turistice – 14,8%, la structuri de odihnă – 19,3.

Durata medie a șederii pe total structuri de primire, în ianuarie-iunie 2013 a fost de 4,8 zile, la structuri de întremare – 17,8 zile, cămine pentru vizitatori – 9,3 zile, hoteluri și structuri similare – 3,9 zile, structuri de odihnă – 5,0 zile, pensiuni turistice – 3,4 zile.

### ***Turismul organizat de agențiile de turism și turoperatorii***

În ianuarie-iunie 2013 agențiile de turism și turoperatorii au prestat servicii turistice la 65,5 mii turiști și excursioniști.

Numărul de turiști și excursioniști străini care au beneficiat de serviciile agențiilor de turism și turoperatorilor, în ianuarie-iunie 2013, s-a cifrat la 5128 din care 45,7% au sosit în scopuri de odihnă, recreere și agrement; 49,5% - în scopuri de afaceri și profesionale.

Numărul de turiști și excursioniști care au plecat în străinătate prin intermediul agențiilor de turism și turoperatorilor, în perioada de raport, a totalizat 55,5 mii.

Numărul de turiști și turiști-zile, după scopul vizitelor, se prezintă astfel:

	Ianuarie-iunie 2013	
	turiști <sup>1</sup>	turiști-zile
<b>Total</b>	<b>65504</b>	<b>417306</b>
<b>Turism receptor</b> (primirea cetățenilor străini) - total	<b>5128</b>	<b>14222</b>
din care, în scopuri:		
afaceri și profesionale	2536	6899
odihnă, recreere și agrement	2346	5781
tratament	-	-
alte scopuri	246	1542
<b>Turism emițător</b> (deplasarea cetățenilor moldoveni în străinătate) - total	<b>55490</b>	<b>393941</b>
din care, în scopuri:		
afaceri și profesionale	759	3376
odihnă, recreere și agrement	53910	381707
tratament	542	6337
alte scopuri	279	2521
<b>Turism intern</b> (deplasarea cetățenilor moldoveni în interiorul țării, în scop turistic)	<b>4886</b>	<b>9143</b>

Numărul turiștilor străini care au vizitat mun. Chișinău și turiștilor moldoveni care au plecat în străinătate, prin intermediul agențiilor de turism și turoperatorilor, structurat pe țări, se prezintă astfel:

	Turiști <sup>1</sup> străini sosiți		Turiști <sup>1</sup> moldoveni plecați	
	ianuarie-iunie 2013	în % față de total	ianuarie-iunie 2013	în % față de total
<b>Total</b>	<b>5128</b>	<b>100,0</b>	<b>55490</b>	<b>100,0</b>
din care:				
Austria	236	4,6	580	1,0
Bulgaria	157	3,0	19388	34,9
Egipt	1	-	1191	2,2
Emiratele Arabe	1	-	691	1,2
Federația Rusă	417	8,1	176	0,3
Franța	214	4,2	382	0,7
Germania	351	6,8	194	0,3

<sup>1</sup> Inclusiv excursioniști

	Turiști <sup>1</sup> străini sosiți		Turiști <sup>1</sup> moldoveni plecați	
	ianuarie-iunie 2013	în % față de total	ianuarie-iunie 2013	în % față de total
Grecia	61	1,2	3359	6,1
Israel	49	1,0	65	0,1
Italia	259	5,1	496	0,9
Polonia	337	6,6	215	0,4
Regatul Unit al Marii Britanii și Irlandei de Nord	193	3,8	41	0,1
Republica Cehă	40	0,8	586	1,1
România	820	16,0	6224	11,2
S.U.A.	261	5,1	20	0,0
Turcia	122	2,4	17849	32,2
Ucraina	299	5,8	1805	3,3
Alte țări	1310	25,5	2228	4,0

Numărul de turiști și excursioniști care au plecat în străinătate, prin intermediul agențiilor de turism și turoperatorilor, a fost de 10,8 ori mai mare comparativ cu numărul turiștilor și excursioniștilor străini sosiți în mun. Chișinău.

<sup>1</sup> Inclusiv excursioniști



## Asigurări

Veniturile din încasarea primelor de asigurare în ianuarie-martie 2013 au însumat 224,8 mil. lei, (din care de la persoane fizice – 84,7 mil. lei), majorându-se față de perioada similară a anului precedent cu 1,1%. Din suma totală a veniturilor 108,3 mil. lei (48,2%) revine asigurărilor de răspundere civilă auto, asigurărilor de incendiu și alte calamități naturale – 12,1 mil. lei (5,4%), asigurărilor de viață – 18,5 mil. lei (8,2%), asigurărilor de sănătate 8,9 mil. lei (4,0%), alte asigurări de bunuri – 5,9 mil. lei (2,6%), asigurărilor de accidente (inclusiv accidentele de muncă și bolile profesionale) – 6,6 mil. lei (2,9%).

Plata despăgubirilor achitate de companiile de asigurare a constituit 115,1 mil. lei (din care de la persoane fizice – 32,4 mil. lei), reprezentând 51,2% din încasările primelor pentru ianuarie-martie 2013, inclusiv persoanelor fizice – 38,3%.

### *Încasarea primelor de asigurare și plata despăgubirilor*

	Încasări din primele de asigurare			Plata despăgubirilor de asigurare		
	ianuarie-martie 2013	în % față de ianuarie-martie 2012	structura, %	ianuarie-martie 2013	în % față de ianuarie-martie 2012	structura, %
<b>Total, mil. lei</b>	<b>224,8</b>	<b>101,1</b>	<b>100,0</b>	<b>115,1</b>	<b>110,5</b>	<b>100,0</b>
<b>Asigurări generale</b>	<b>206,3</b>	<b>100,6</b>	<b>91,8</b>	<b>112,9</b>	<b>110,8</b>	<b>98,1</b>
din care:						
Asigurări de accidente (inclusiv accidentele de muncă și bolile profesionale)	6,6	157,1	2,9	0,7	140,0	0,6
Asigurări de incendiu și alte calamități naturale	12,1	63,4	5,4	1,2	4,2	1,0
Alte asigurări de bunuri	5,9	89,4	2,6	19,5	de 97,5 ori	16,9
Asigurări de răspundere civilă auto	108,3	105,6	48,2	36,3	100,0	31,5
Asigurări de sănătate	8,9	71,8	4,0	3,7	53,6	3,2
<b>Asigurări de viață</b>	<b>18,5</b>	<b>107,6</b>	<b>8,2</b>	<b>2,2</b>	<b>95,7</b>	<b>1,9</b>

Din suma totală a plății despăgubirilor de asigurare 98,1% revine asigurărilor generale, din care 31,5% – asigurărilor de răspundere civilă auto.

Veniturile companiilor de asigurare în ianuarie-martie 2013 au însumat 339,4 mil. lei, cheltuielile – 325,9 mil. lei, profitul până la impozitare fiind de 13,6 mil. lei.

### *Rezultatele financiare ale companiilor de asigurare*

*mil. lei*

	Ianuarie-martie 2013	Ianuarie-martie 2013 în % față de ianuarie-martie 2012	Structura, %
<b>Venituri – total</b>	<b>339,4</b>	<b>98,1</b>	<b>100,0</b>
inclusiv:			
Activitatea operațională	317,7	98,7	93,6
din care:			
activitatea de asigurare	315,1	98,9	92,8
Activitatea de investiții	16,5	89,2	4,9
Activitatea financiară	5,2	94,5	1,5

	Ianuarie-martie 2013	Ianuarie-martie 2013 în % față de ianuarie-martie 2012	Structura, %
<b>Cheltuieli – total</b>	<b>325,9</b>	<b>97,3</b>	<b>100,0</b>
inclusiv:			
Activitatea operațională	318,8	96,5	97,8
din care:			
activitatea de asigurare	261,8	96,2	80,3
Activitatea de investiții	3,1	163,2	0,9
Activitatea financiară	4,1	151,9	1,3

Totodată, menționăm că 7 companii de asigurare în rezultatul activității lor au suportat pierderi în sumă de 4,0 mil. lei.

## Agricultură

**Suprafețele însămînțate** a culturilor agricole sub roada anului curent în gospodăriile municipiului Chișinău (fără gospodăriile auxiliare ale populației și gospodăriile țărănești (de fermier) cu suprafața terenurilor pînă la 10 ha), au constituit 2996 ha sau cu 232 ha (7,2%) mai puțin față de perioada respectivă a anului 2012.

Suprafețele însămînțate sub roada anului 2013 se caracterizează prin următoarele date:

	Suprafețele însămînțate, ha		Structura suprafețelor însămînțate, ha	
	Ianuarie-iunie 2013	în % față de 2012	Ianuarie-iunie 2012	Ianuarie-iunie 2013
<b>Suprafața însămînțată - total</b>	<b>2996</b>	<b>92,8</b>	<b>100,0</b>	<b>100,0</b>
din care:				
cereale și leguminoase	1799	93,9	59,4	60,0
culturi tehnice	934	84,6	34,2	31,2
cartofi, legume și bostănoase	41	105,1	1,2	1,4
culturi pentru nutreț	222	131,4	5,2	7,4

**Producția animală.** În ianuarie-iunie 2013, în sectorul zootehnic al municipiului (fără gospodăriile auxiliare ale populației), în raport cu aceeași perioadă a anului precedent, s-a micșorat producția (creșterea în masă vie) a vitelor și păsărilor cu 6,0%, producția de lapte s-a mărit cu 23,9%, la fel s-a majorat și producția de ouă de 2,1 ori.

În ianuarie-iunie 2013 s-a înregistrat o majorare a sporului zilnic în greutate la creșterea și îngrășarea bovinelor cu 32,8%, iar al porcinelor s-a micșorat cu 86,7%. Productivitatea medie de lapte la o vacă s-a majorat cu 5,0% față de perioada similară a anului precedent.

Efectivul de animale în întreprinderile agricole și gospodăriile populației și țărănești (de fermier) se caracterizează prin următoarele date:

	La 1 iulie 2013		Ponderea (în % față de total)
	capete	în % față de situația la 1 iulie 2012	
<b>Bovine - total</b>	<b>1919</b>	<b>98,6</b>	<b>100,0</b>
din care:			
în întreprinderile agricole	385	de 2,7 ori	20,1
în gospodăriile populației <sup>1</sup> și țărănești (de fermier)	1534	84,9	79,9
din ele <b>vaci - total</b>	<b>1111</b>	<b>83,8</b>	<b>100,0</b>
în întreprinderile agricole	273	de 5,9 ori	24,6
în gospodăriile populației <sup>1</sup> și țărănești (de fermier)	838	65,5	75,4
<b>Porcine - total</b>	<b>3104</b>	<b>85,5</b>	<b>100,0</b>
din care:			
în întreprinderile agricole	726	de 12,5 ori	23,4
în gospodăriile populației <sup>1</sup> și țărănești (de fermier)	2378	66,5	76,6
<b>Ovine și caprine - total</b>	<b>4565</b>	<b>0,9</b>	<b>100,0</b>
din care:			
în întreprinderile agricole	1166	de 2,7 ori	25,5
în gospodăriile populației <sup>1</sup> și țărănești (de fermier)	3399	65,2	74,5

<sup>1</sup> La 1 iulie 2013

	La 1 iulie 2013		Ponderea (în % față de total)
	capete	în % față de situația la 1 iulie 2012	
<b>Cabaline - total</b>	<b>148</b>	<b>100,7</b>	<b>100,0</b>
din care:			
în întreprinderile agricole	18	de 4,5 ori	12,2
în gospodăriile populației <sup>1</sup> și țărănești (de fermier)	130	90,9	87,8
<b>Păsări - total</b>	<b>187977</b>	<b>44,5</b>	<b>100,0</b>
din care:			
în întreprinderile agricole	47977	20,4	25,5
în gospodăriile populației <sup>1</sup> și țărănești (de fermier)	140000	74,5	74,5

<sup>1</sup> La 1 iulie 2013

## Infrațiuni

Conform informației Ministerului Afacerilor Interne, în ianuarie-iunie 2013, numărul infracțiunilor înregistrate s-a majorat cu 1454 cazuri, în comparație cu ianuarie-iunie 2012. Infracțiunile comise pe teritoriul municipiului Chișinău constituie 37,1% din numărul total de infracțiuni săvârșite pe teritoriul țării. Numărul infracțiunilor înregistrate la 10 mii locuitori a constituit 85,0 infracțiuni.

### *Tipurile de infracțiuni înregistrate*

	Ianuarie-iunie 2012	Ianuarie-iunie 2013	Ianuarie-iunie 2013 în % față de ianuarie-iunie 2012	Structura, %
<b>Infrațiuni înregistrate - total</b>	<b>5263</b>	<b>6717</b>	<b>127,6</b>	<b>100,0</b>
din care:				
omoruri	16	10	62,5	0,1
violuri	23	19	82,6	0,3
țîlhării	18	23	127,8	0,3
jafuri	298	265	88,9	3,9
furturi	2578	3203	124,2	47,7
huliganism	148	207	139,9	3,1
infracțiuni legate de droguri	308	248	80,5	3,7

Numărul total de infracțiuni în perioada de raport s-a majorat cu 27,6% în comparație cu perioada similară din anul precedent. Se menține în creștere numărul cazurilor de huliganism (39,9%), țîlhării (27,8%), și cazurilor de furturi (24,2%). Totodată s-au micșorat numărul cazurilor de omoruri cu 37,5 la sută, a infracțiunilor legate de droguri (19,5%) și violurile cu (17,4%) față de ianuarie-iunie 2012.

Cele mai răspândite infracțiuni contra patrimoniului rămân a fi furturile averii personale și de stat, în ianuarie-iunie 2013 au fost înregistrate 3203 cazuri, ponderea acestora în totalul infracțiunilor înregistrate fiind de 47,7%.

Din total 6717 de infracțiuni înregistrate – 1426 constituie infracțiuni grave. În luna iunie anul curent au fost înregistrate 1227 infracțiuni.

### *Numărul infracțiunilor înregistrate în sectoarele municipiului*

	Ianuarie-iunie 2012	Ianuarie-iunie 2013	Ianuarie-iunie 2013 în % față de ianuarie-iunie 2012
Botanica	1010	1194	118,2
Buiucani	1160	1529	131,8
Centru	1124	1300	115,7
Ciocana	898	1184	131,8
Rîșcani	1071	1511	141,1

Conform datelor Serviciului Protecției Civile și Situațiilor Excepționale ale Ministerului Afacerilor Interne, în ianuarie-iunie 2013 pe teritoriul municipiului Chișinău s-au înregistrat 165 incendii, care au pricinuit economiei municipiului pierderi în sumă de 4,7 mln. lei. Ca urmare a acestor incendii au decedat 6 persoane. Numărul incendiilor comparativ cu ianuarie-iunie 2012 s-a majorat cu 111,4%.

**Janeta Savva,**  
**Șeful Direcției Generale**

## Precizări metodologice

Totalizarea informației se efectuează conform adresei juridice a agenților economici.

### Situația socială

**Numărul populației** pentru anii intercenzitari se determină în baza rezultatelor ultimului recensământ și a datelor referitoare la mișcarea naturală și migratorie dintre data recensământului și anul de referință. Totodată se ia în considerație și schimbarea numărului populației în rezultatul reorganizării teritorial-administrative.

Sursa datelor pentru **mișcarea naturală a populației** sunt actele stării civile și buletinele statistice despre naștere, deces, căsătorie, divorț, întocmite de oficiile stării civile.

**Ratele de natalitate, mortalitate, nupțialitate și divorțialitate** sunt calculate ca raportul dintre numărul celor născuți, decedați, căsătoriți și divorțați din perioada de referință, adus la expresia anuală cu ajutorul coeficientului de timp și numărul mediu anual al populației stabile din aceeași perioadă. Se calculează în promile.

**Veniturile medii disponibile** ale unui membru a gospodăriei reprezintă totalitatea veniturilor bănești și în natură (evaluate în lei) obținute din diverse tipuri de activități.

**Cheltuielile de consum** pe un membru a gospodăriei casnice reprezintă totalitatea cheltuielilor curente pentru produse alimentare, nealimentare și servicii.

**Salariu nominal** – plăți brute în bani sau în natură acordate salariaților de obicei peste intervale regulate de timp pentru timpul lucrat sau lucrul efectuat. În salariu se includ deasemenea plățile pentru timpul nelucrat, primele anuale, sezoniere sau alte prime acordate neregulat.

**Salariul mediu lunar nominal al unui lucrător din economie** – raportul între fondul de salarii (calculat) și numărul mediu de salariați.

**Populația activă** din punct de vedere economic – persoane care furnizează forța de muncă disponibilă pentru producția de bunuri și servicii.

**Populația ocupată** – persoanele care desfășoară activitate economică sau socială producătoare de bunuri și servicii în scopul obținerii unor venituri sub formă de salarii sau alte beneficii.

**Șomeri conform criteriilor BIM** (Biroul Internațional al Muncii) sunt persoanele de 15 ani și peste, care în cursul perioadei de referință îndeplinesc simultan următoarele condiții:

1. nu au un loc de muncă și nu desfășoară o activitate în scopul obținerii unor venituri;
2. sunt în căutarea unui loc de muncă, utilizând în ultimele 4 săptămâni diferite metode pentru a-l găsi;
3. sunt disponibile să înceapă lucrul în următoarele 15 zile, dacă s-ar găsi imediat un loc de muncă.

**Șomeri înregistrați** – persoane apte de muncă, în vîrstă aptă de muncă, care nu au un loc de muncă, un alt venit legal și sunt înregistrați la agențiile pentru ocuparea forței de muncă ca persoane în căutare de lucru și care dau dovadă că doresc să se încadreze în câmpul muncii.

**Rata șomajului** – raportul dintre numărul șomerilor și populația activă (șomerii plus populația ocupată).

**Criminalitatea** – fenomen social-juridic, care include infracțiunea săvîrșită pe un anumit teritoriu și pe parcursul unei perioade anumite de timp.

**Infracțiune înregistrată** – fapt obștesc periculos, relevant și luat la evidență oficial, în conformitate cu legislația penală în vigoare.

## Cifra de afaceri în comerț și servicii

**1. Sursa datelor** o constituie capitolul CA (Cifra de afaceri) din Cercetarea statistică lunară privind indicatorii pe termen scurt în servicii (SERV TS), realizată în conformitate cu Regulamentul Consiliului European nr. 1165/1998, Regulamentul Consiliului și Parlamentului European nr. 1158/2005 și Regulamentul Comisiei Europene nr. 1503/2006 cu privire la statisticile pe termen scurt.

**2. Cercetarea statistică este de tip selectiv.** Datorită necesităților privind comparabilitatea rezultatelor pe grupe de activități omogene cât și la nivel de întreprindere de la o perioadă la alta, categoria agenților economici cu potențial economic ridicat (20 de salariați și peste), se cercetează exhaustiv.

### 3. Concepte și definiții

**Cifra de afaceri (venitul din vânzări) excl. TVA** reprezintă suma veniturilor obținute din vânzarea produselor, mărfurilor, prestarea serviciilor și executarea lucrărilor, provenite atât din activitatea principală, cât și din activitățile secundare, exercitate de întreprindere în perioada de referință. Acest indicator constituie suma rulajului creditor al contului 611 *“Venituri din vânzări”* și subcontul 6122 *„Venituri din arenda curentă”*.

În cifra de afaceri (venitul din vânzări) **nu se includ:**

- TVA și alte impozite deductibile similare legate de cifra de afaceri (venitul din vânzări);
- venitul din vânzarea altor active curente (rulajul creditor al contului 612 *“Alte venituri operaționale”* cu excepția subcontului 6122 *„Venituri din arenda curentă”* care se include în cifra de afaceri);
- venitul din vânzarea activelor pe termen lung și activități investiționale (rulajul creditor al contului 621 *„Venituri din activitatea de investiții”*);
- alte venituri din activitatea financiară, venituri excepționale (622 *„Venituri din activitatea financiară”*, 623 *„Venituri excepționale”*);
- valoarea ambalajelor restituite după livrare.

### Industrie

**Valoarea producției industriale** în prețuri curente include:

- valoarea producției întreprinderilor industriale cu numărul personalului industrial 10 și mai multe persoane și venituri din vânzări peste 3 milioane lei, cuprinse în cercetare statistică lunară, care asigură peste 80% din volumul anual de producție;
- valoarea producției întreprinderilor cu numărul personalului industrial mai puțin de 10 persoane și venituri din vânzări mai puțin de 3 milioane lei, unităților secundare de producție, cuprinse în cercetare statistică anuală (calculat estimativ);
- valoarea producției întreprinderilor individuale, care nu prezintă rapoarte statistice (calculată estimativ).

**Indicele volumului de producție** în procente față de perioada corespunzătoare a anului precedent se calculează reieșind din valoarea producției în prețuri comparabile (prețurile medii ale anului precedent).

### Transporturi

**Volumul mărfurilor transportate** – cantitatea de mărfuri transportate, în tone.

**Parcursul mărfurilor** – volumul mărfurilor transportate, în tone-kilometri, adică deplasarea unei tone de marfă la un kilometru. Se calculează prin însumarea produselor



obținute de la înmulțirea cantității mărfurilor transportate în tone cu distanța de transport în kilometri.

**Pasageri transportați** exprimă numărul persoanelor care au constituit obiectul transportului cu mijloacele de transport în perioada de raport, inclusiv estimările pasagerilor beneficiari de gratuități de transport.

**Parcursul pasagerilor** – volumul transportului de pasageri, în pasageri-kilometri, adică deplasarea unui pasager la un kilometru. Se calculează prin însumarea produselor obținute de la înmulțirea numărului pasagerilor transportați cu distanța de transport în kilometri.

Mărfuri și pasageri transportați, parcursul mărfurilor și pasagerilor se determină în baza datelor centralizate pe transportul aerian și prezentate de Ministerul Transportului și Infrastructurii Drumurilor, precum și datelor rapoartelor statistice centralizate vizînd transportul auto și troleibuzele.

Volumul mărfurilor transportate cu **transportul auto** cuprinde datele centralizate ale cercetărilor statistice exhaustive ale întreprinderilor cu activitatea principală transport auto, cît și întreprinderilor cu alte genuri de activitate, care efectuează transportări auto de mărfuri pentru terți (contra plată) și dispun de 10 și mai multe autovehicule de marfă proprii sau închiriate.

**Pasagerii transportați și parcursul pasagerilor cu autobuze** (inclusiv microbuze) – calculați în baza rapoartelor statistice primite de la persoane juridice și fizice, care efectuează transportări de pasageri cu transportul public.

## **Turism**

Datele privind capacitatea și frecventarea structurilor de primire turistică colective cu funcțiuni de cazare turistică provin din rapoartele statistice prezentate de agenții economice care administrează efectiv structurile de cazare turistică colective.

Datele pentru activitatea turistică provin din rapoartele statistice prezentate de agenții economice titulari de licențe de turism.

Prin **structură de primire turistică** cu funcțiuni de cazare turistică se înțelege orice construcție sau loc amenajat, destinat, conform proiectării și executării, pentru cazarea turiștilor.

**Capacitatea de cazare turistică în funcțiune (exprimată în locuri-zile)** reprezintă numărul de locuri de cazare puse la dispoziția turiștilor de către structurile de cazare turistică colective, ținînd cont de numărul de zile în care acestea sînt deschise în perioada de raport, adică zilele în care a fost posibilă cazarea turiștilor.

**Numărul de turiști cazați în structurile de primire turistică colective** cu funcțiuni de cazare turistică cuprinde toate persoanele (cetățeni moldoveni și străini), care se deplasează într-un loc, altul decît acela în care își au reședința, pentru o perioadă mai mică de 12 luni și petrec cel puțin o noapte într-o structură de cazare turistică colectivă în locul vizitat, scopul principal al vizitei fiind altul decît acela de a desfășura o activitate remunerată în locul vizitat.

**Înnoptarea** reprezintă fiecare noapte pentru care o persoană este înregistrată într-o structură de cazare turistică colectivă, indiferent dacă fizic este prezentă sau nu în cameră.

**Indicii de utilizare netă a locurilor de cazare turistică** se calculează prin raportarea numărului de înnoptări realizate la capacitatea de cazare turistică în funcțiune din perioada respectivă.

**Turismul intern** reflectă serviciile turistice prestate în locurile turistice din țară și vîndute de către titularii de licențe cetățenilor moldoveni.

## **Agricultură**

**Volumul producției vegetale** se determină prin mărimea recoltei culturilor agricole. În expresie valorică, la valoarea recoltei se adaugă sporirea (sau se scad pierderile) valorii producției neterminate în fitotehnie pe an, precum și valoarea cheltuielilor pentru înființarea și întreținerea plantațiilor multianuale până la intrarea pe rod.

**Volumul producției animale** se determină prin mărimea masei vii a prășilei obținute și sporului vitelor și păsărilor tinere crescute în curs de un an, a sporului în greutate al animalelor mature, obținut în urma îngrășării lor, precum și cantității de lapte, lână, ouă și alte produse animaliere obținute în procesul folosirii gospodărești a animalelor și păsărilor.