

*Biroul Național de Statistică al Republicii Moldova*

*Direcția Generală pentru Statistică a municipiului Chișinău*

***Dezvoltarea social-economică  
a municipiului Chișinău  
în ianuarie-martie 2010***

*Chișinău, 2010*

## Cuprins

Informație succintă privind dezvoltarea social-economică a municipiului Chișinău în ianuarie-martie 2010.....	4
Industrie.....	7
Agricultură.....	12
Investiții în capital fix.....	13
Transporturi și comunicații.....	16
Turism.....	18
Comerțul cu amănuntul și serviciile cu plată prestate populației .....	21
Asigurări.....	23
Remunerarea muncii.....	24
Forța de muncă și șomajul.....	27
Situația demografică.....	29
Infrațiuni.....	30
Precizări metodologice.....	32

## **Informație succintă privind dezvoltarea social-economică a municipiului Chișinău în ianuarie-martie 2010**

Principalii indicatori privind activitățile economiei municipiului Chișinău se prezintă astfel (conform datelor statistice preliminare):

**Volumul producției industriale** pentru ianuarie-martie 2010 a însumat 3014,4 mil. lei în prețuri curente. Întreprinderile industriale cuprinse în cercetare statistică lunară au marcat o creștere de 7,2% a volumului producției industriale.

Activitatea de producere a întreprinderilor cuprinse în cercetare statistică lunară, evaluată în prețurile medii ale anului precedent, a fost determinată preponderent de activitatea întreprinderilor din industria prelucrătoare, cărora le-au revenit 60,8% din volumul total de producție.

**Producția agricolă** obținută în gospodăriile agricole și gospodăriile țărănești (de fermier) cu suprafață mai mare de 10 ha a însumat în prețuri curente 4,9 mil. lei, micșorându-se cu 21,6 la sută (în prețuri comparabile) față de aceeași perioadă a anului precedent.

**Investițiile** din contul tuturor surselor de finanțare realizate în perioada de raport au însumat 583,8 mil. lei, micșorându-se cu 15,1% față de ianuarie-martie 2009. Lucrările de construcții-montaj au constituit 279,2 mil. lei, cu 23,6 la sută mai puțin decât în perioada similară din anul precedent. Sursa principală de finanțare a investițiilor (61,3% din total) a fost mijloacele proprii ale agenților economici autohtoni. Darea în folosință a caselor de locuit s-a micșorat cu 31,3%.

**Mijloacele fixe puse în funcțiune** în ianuarie-martie 2010 au fost estimate la 403,4 mil. lei.

**Volumul lucrărilor în antrepriză** executate cu puteri proprii de către organizațiile în antrepriză, a însumat 290,8 mil. lei, micșorându-se cu 25,6 la sută față de perioada corespunzătoare din anul precedent.

**Parcursul mărfurilor** realizat de întreprinderile de transport în ianuarie-martie 2010 a însumat 231,9 mil. tone-km, cu 32,9% mai mic decât cel înregistrat în aceeași perioadă a anului precedent.

**Volumul mărfurilor transportate** cu transportul auto de către întreprinderile de transport a constituit 296,3 mii tone, micșorându-se cu 23,3 la sută comparativ cu ianuarie-martie 2009.

**Numărul pasagerilor transportați cu autobuzele și microbuzele** de folosință generală a fost de 14,9 mil., micșorându-se cu 7,8 la sută față de aceeași perioadă a anului trecut. Cu **troleibuzele**, care circulă în municipiu au fost transportați 24,2 mil. pasageri, din ei cu plată – 20,7 mil. (85,5% din total). În ianuarie-martie 2010 de serviciile **transportului aerian** s-au folosit 83,8 mii pasageri, numărul lor majorându-se cu 12,0% comparativ cu perioada similară din anul precedent.

**Vânzările de mărfuri cu amănuntul prin unitățile comerciale** au totalizat 3038,9 mil. lei, majorându-se cu 5,8% comparativ cu ianuarie-martie 2009.

**Serviciile cu plată prestate populației prin unitățile oficial înregistrate** în perioada de raport au însumat 1731,7 mil. lei, înregistrând o creștere de 10,1% față de ianuarie-martie 2009.

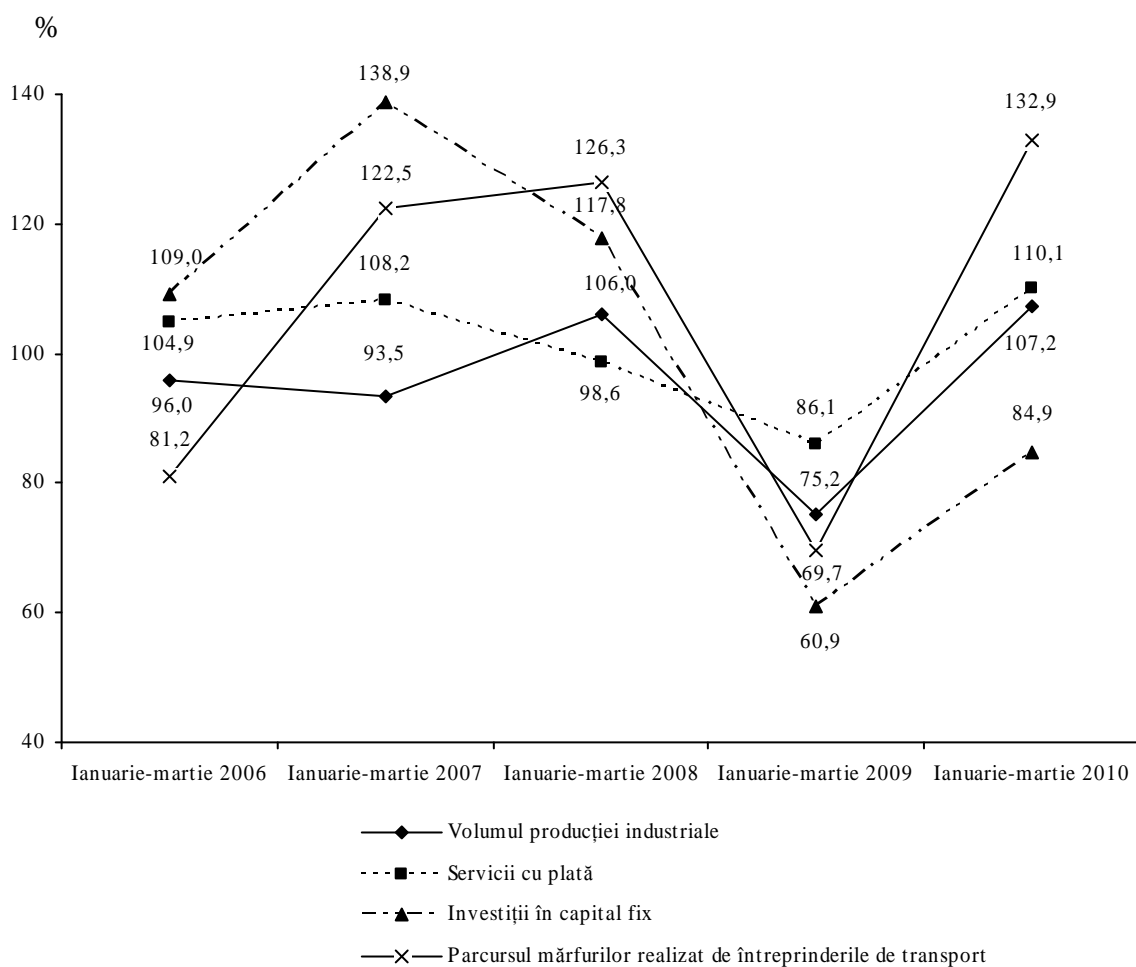
**Salariul mediu lunar** al unui lucrător din economia municipiului Chișinău în ianuarie-martie 2010 a fost de 3437,8 lei, sporind față de aceeași perioadă a anului precedent cu 4,9%, și depășind media pe țară cu 25,5%. Salariul mediu pe luna martie 2010 a fost de 3630,6 lei.

**Suma datorată pentru retribuirea muncii** la 01.04.2010 de către agenții economici a fost de 22,8 mil. lei.

**Numărul șomerilor oficial înregistrați**, conform datelor Agenției Naționale pentru Ocuparea Forței de Muncă (inclusiv cei aflați la evidență la 01.01.2010), a constituit 10731 persoane, majorându-se cu 74,3% comparativ cu ianuarie-martie 2009. Numărul șomerilor aflați la evidență la finele lunii martie a fost de 8479 persoane.

**Situația demografică** în ianuarie-martie 2010 a fost determinată de creșterea nivelului divorțialității și mortalității respectiv cu 10,7% și 2,2%; de micșorare a nupțialității și natalității respectiv cu 13,5 și 1,1 la sută. În municipiu la fiecare 100 căsătorii au revenit 92,8 divorțuri.

*Evoluția principalilor indicatori ai producției mărfurilor și serviciilor  
(în % față de perioada corespunzătoare a anului precedent)*



*Principali indicatori ai situației social-economice  
a municipiului Chișinău în ianuarie-martie 2010 <sup>1</sup>*

	Valoarea în prețuri curente	În % față de ianuarie- martie 2009	Luna martie 2010 în % față de:	
			februarie 2010	martie 2009
<b>Volumul producției industriale, mil. lei</b>	3014,4	107,2	105,4	107,1
<b>Producția agricolă, mil. lei</b>	4,9	78,4	x	x
<b>Investiții în capital fix</b> din contul tuturor surselor de finanțare, mil. lei	583,8	84,9	x	x
inclusiv lucrări de construcții-montaj	279,2	76,4	x	x
<b>Darea în folosință a caselor de locuit</b> (suprafața totală) din contul tuturor surselor de finanțare, mii m <sup>2</sup>	31,5	68,7	x	x
<b>Mijloacele fixe puse în funcțiune, mil. lei</b>	403,4	x	x	x
<b>Volumul lucrărilor în antrepriză, mil. lei</b>	290,8	74,4	x	x
<b>Parcursul mărfurilor realizat de întreprinderile de transport <sup>2</sup>, mil. tone-km</b>	231,9	132,9	134,3	128,5
<b>Mărfuri transportate de întreprinderile de transport <sup>2</sup>, mii tone:</b>				
- auto <sup>2</sup>	296,3	76,7	157,5	106,1
- aerian	0,2303	119,9	x	x
<b>Pasageri transportați, mii pasageri:</b>				
- cu autobuze și microbuze	14896,3	92,2	106,5	93,3
- cu troleibuze	24163,9	53,8	x	x
- cu transportul aerian	83,8	112,0	x	x
<b>Vânzări de mărfuri cu amănuntul prin unitățile comerciale, mil. lei</b>	3038,9	105,8	x	113,6
<b>Stocuri de mărfuri la unitățile de comerț (la 1 aprilie 2010), mil. lei</b>	3760,3	107,7	x	x
<b>Servicii cu plată prestate populației prin unitățile oficial înregistrate, mil. lei</b>	1731,7	110,1	x	115,6
<b>Salariul mediu lunar al unui salariat, lei</b>	3437,8	104,9	x	x
<b>Salariul real al unui salariat, %</b>	x	99,1	x	x
<b>Numărul șomerilor oficial înregistrați (la 31.03.2010), persoane</b>	8479	185,3	x	x
<b>Născuți-vii, persoane</b>	2605	98,9	x	x
<b>Decedați, persoane</b>	1751	102,2	x	x
<b>Numărul căsătoriilor</b>	857	86,5	x	x
<b>Numărul divorțurilor</b>	795	110,7	x	x

<sup>1</sup> Ritmurile de creștere (scădere) ale indicatorilor valorici sunt calculate în prețuri comparabile, pentru producția industrială – în prețurile medii ale anului precedent

<sup>2</sup> Inclusiv întreprinderile cu alte genuri de activitate, care efectuează transportări auto de mărfuri contra plată și dispun de 10 și mai multe autovehicule de marfă proprii sau închiriate

## Industrie

În ianuarie-martie 2010 întreprinderile industriale de toate formele de proprietate au fabricat producție în valoare de 3014,4 mil. lei în prețuri curente, constituind 63,9% din totalul pe țară. Indicele volumului producției industriale în raport cu ianuarie-martie 2009 a constituit (în prețuri comparabile) 107,2%.

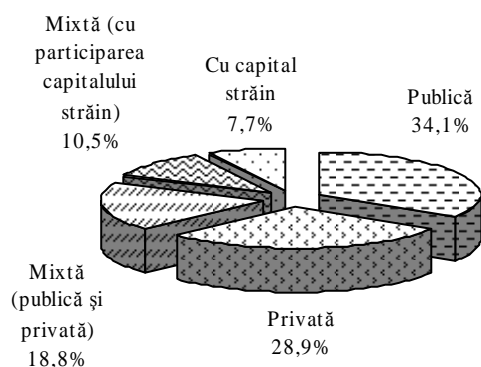
Pe parcursul perioadei de analiză valoarea producției întreprinderilor industriale cuprinse în cercetare statistică lunară a evoluat în felul următor:

	2009			2010		
	în prețuri curente, mil. lei	în % față de:		în prețuri curente, mil. lei	în % față de:	
		perioada precedentă	perioada corespun- zătoare a anului precedent		perioada precedentă	perioada corespun- zătoare a anului precedent
Ianuarie	766,1	x	73,7	903,5	x	106,5
Februarie	831,6	107,7	75,3	1043,2	110,6	107,6
Martie	893,8	106,7	76,9	1067,4	105,4	107,1
<b>Ianuarie-martie</b>	<b>2491,5</b>	<b>x</b>	<b>75,2</b>	<b>3014,4</b>	<b>x</b>	<b>107,2</b>

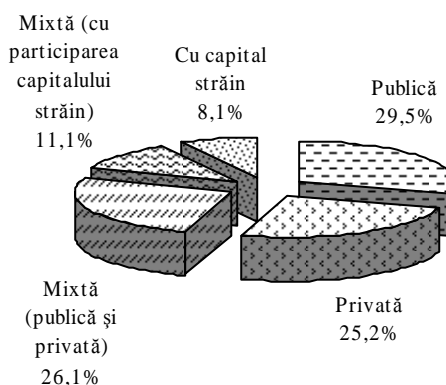
În ianuarie-martie 2010, din volumul total de producție, întreprinderilor cu capital public le-au revenit 29,5%, cu capital privat – 25,2%, cu capital mixt (public și privat) – 26,1%, întreprinderilor mixte – 11,1%, celor cu capital străin – 8,1%.

### Structura producției industriale pe forme de proprietate

*Ianuarie-martie 2009*



*Ianuarie-martie 2010*



### Volumul și indicii producției industriale după forme de proprietate

	Ianuarie-martie 2009		Ianuarie-martie 2010	
	în prețuri curente, mil. lei	în % față de ianuarie- martie 2008	în prețuri curente, mil. lei	în % față de ianuarie- martie 2009
<b>Total</b>	<b>2491,5</b>	<b>75,2</b>	<b>3014,4</b>	<b>107,2</b>
din care pe forme de proprietate:				
publică	849,5	88,5	887,3	105,5
privată	721,0	78,8	760,4	97,7

	Ianuarie-martie 2009		Ianuarie-martie 2010	
	în prețuri curente, mil. lei	în % față de ianuarie- martie 2008	în prețuri curente, mil. lei	în % față de ianuarie- martie 2009
mixtă (publică și privată), fără participare străină a întreprinderilor mixte cu participarea capitalului străin străină	468,0	65,5	787,1	122,4
	262,3	59,1	334,2	116,2
	190,7	84,6	245,4	100,8

Producția industrială după tipuri de activități pe cercul de întreprinderi cuprinse în cercetare statistică lunară se prezintă prin următoarele date:

	Martie 2010		Ianuarie-martie 2010	
	în prețuri curente, mil. lei	în % față de martie 2009	în prețuri curente, mil. lei	în % față de ianuarie- martie 2009
<b>Industrie – total</b>	<b>1067,4</b>	<b>107,1</b>	<b>3014,4</b>	<b>107,2</b>
<b>Industrie extractivă</b>	<b>7,1</b>	<b>66,6</b>	<b>9,1</b>	<b>54,4</b>
<b>Industrie prelucrătoare</b>	<b>739,1</b>	<b>117,8</b>	<b>1832,0</b>	<b>109,5</b>
din care:				
Industria alimentară și a băuturilor	303,1	117,2	741,5	107,3
producția, prelucrarea și conservarea cărnii				
și a produselor din carne	54,1	127,0	146,6	107,0
prelucrarea și conservarea fructelor și legumelor	3,1	53,0	8,2	47,2
fabricarea produselor lactate	29,4	104,2	84,4	98,7
fabricarea produselor de morărit	2,0	93,5	7,4	149,8
fabricarea pâinii și a produselor de patiserie				
proaspete	52,1	108,4	137,2	99,3
fabricarea de cacao, ciocolată și produselor				
zaharoase de cofetărie	44,8	125,5	98,5	122,7
fabricarea băuturilor alcoolice distilate	18,0	de 2,2 ori	38,3	190,9
fabricarea vinului	54,1	115,7	116,5	128,5
fabricarea berii	31,0	101,1	67,6	84,5
fabricarea apei minerale și a băuturilor răcoritoare	0,6	71,3	1,8	52,3
Fabricarea produselor de tutun	38,4	161,8	106,2	181,2
Fabricarea produselor textile	6,6	59,2	17,5	67,9
din ele, covoare și preșuri (mochete)	4,7	61,8	10,3	63,1
Fabricarea de articole de îmbrăcăminte;				
prepararea și vopsirea blănurilor	23,3	118,1	72,3	109,1
Tăbăcirea și prepararea pieilor	-	-	-	-
Fabricarea de articole de voiaj				
și de marochinărie	5,8	197,8	15,1	141,8
Fabricarea încălțămintei	18,2	106,9	38,7	89,8
Prelucrarea lemnului și fabricarea articolelor				
din lemn	1,7	68,3	5,3	71,1
Fabricarea hârtiei și cartonului	25,2	113,5	64,1	116,3
Edituri, poligrafie și reproducerea				
materialelor informative	19,8	77,8	50,9	75,0
Industria chimică	25,8	130,5	56,0	119,7
din care:				
fabricarea lacurilor și vopselelor	13,1	116,8	25,5	104,7
fabricarea de medicamente și produse				
farmaceutice	8,0	152,9	18,7	102,5
fabricarea parfumurilor și a produselor cosmetice	1,3	87,7	3,3	93,7
Producția de articole din cauciuc și din material				
plastic	50,4	114,3	107,3	92,2

	Martie 2010		Ianuarie-martie 2010	
	în prețuri curente, mil. lei	în % față de martie 2009	în prețuri curente, mil. lei	în % față de ianuarie- martie 2009
Producția altor produse din minerale nemetalifere din ele:	72,0	107,3	167,2	96,3
fabricarea sticlei și a articolelor din sticlă	45,2	119,0	125,6	102,5
fabricarea cărămizilor și a țiglelor din lut ars	3,9	79,8	3,9	80,6
fabricarea elementelor din beton, ipsos și ciment	20,0	91,6	33,8	79,7
tăierea, fasonarea și finisarea pietrei	3,0	de 2,1 ori	3,7	143,8
Industria metalurgică	6,5	85,4	12,2	68,3
Fabricarea produselor finite din metal, exclusiv producția de mașini și utilaje	21,6	85,0	45,8	82,1
Fabricarea de mașini și echipamente din care:	24,5	de 2,7 ori	44,9	119,2
fabricarea de pompe, compresoare și sisteme hidraulice	8,4	de 8,1 ori	15,9	109,9
fabricarea de mașini agricole	0,2	50,7	0,8	38,2
fabricarea mașinilor-unelte mecanice	7,0	de 4,6 ori	7,7	de 2,1 ori
fabricarea aparatelor de uz casnic	1,5	130,2	2,9	134,2
Producția de aparatură și instrumente medicale, de precizie, optice și producția de ceasuri	8,7	43,2	22,1	46,0
Producția de mobilier	25,3	136,3	63,6	118,0
Fabricarea bijuteriilor	0,4	104,0	0,4	29,9
<b>Energie electrică și termică, gaze și apă</b>	<b>321,2</b>	<b>86,3</b>	<b>1173,4</b>	<b>104,1</b>
Producția și distribuția energiei electrice	233,4	86,2	874,5	104,7
Aprovizionarea cu aburi și apă caldă	87,8	87,3	298,9	101,2

Situația din sectorul industrial al economiei este determinată preponderent de activitatea întreprinderilor din industria prelucrătoare, cărora în ianuarie-martie 2010 le-au revenit 60,8% din volumul total de producție obținut la întreprinderile cu activități industriale principale cuprinse în cercetarea statistică lunară.

Au fost înregistrate diminuări ale volumelor la fabricarea de mașini agricole (61,8%), prelucrarea și conservarea fructelor și legumelor (52,8%), fabricarea încălțăminte (10,2%). La unele produse s-au înregistrat majorări: la fabricarea produselor de tutun (81,2%), la fabricarea produselor de morărit (49,8%).

În domeniul energetic volumul serviciilor industriale s-a majorat cu 4,7% față de ianuarie-martie 2009.

În industria extractivă volumul de producere s-a micșorat cu 45,6% în raport cu perioada similară a anului precedent.

Producția principalelor produse industriale, exprimată în unități naturale, se prezintă în următorul tabel:

	Unitatea de măsură	Martie 2010		Ianuarie-martie 2010	
		cantitatea	în % față de martie 2009	cantitatea	în % față de ianuarie- martie 2009
<b>Industria extractivă</b>					
pietre calcaroase pentru cioplit sau pentru construcții, alabastru	mii m <sup>3</sup>	8,3	84,7	11,8	56,7
alte pietre pentru cioplit sau pentru construcție	mii m <sup>3</sup>	7,5	84,3	9,7	68,8
pietriș, prundiș, bolovani și silex	-/-	11,0	47,2	15,4	43,9



	Unitatea de măsură	Martie 2010		Ianuarie-martie 2010	
		cantitatea	în % față de martie 2009	cantitatea	în % față de ianuarie- martie 2009
<b>Industria alimentară și a băuturilor</b>					
carne, inclusiv subproduse de cat. I	tone	37,2	57,5	103,7	100,9
mezeluri	-/-	647	125,1	1749,9	100,9
conserve din carne	-/-	97,2	115,9	211,2	120,3
fructe prelucrate și conservate	-/-	-	-	-	-
lapte și frișcă cu grăsimi pînă la 6%	-/-	1287,6	98,8	3944,8	101,3
lapte prins, cremă de lapte prins, iaurt, chefir, smîntînă, lapte acru, lapte acidulat și lapte covăsit	tone	504,5	91,2	1525,2	95,7
înghețată	-/-	31,4	59,2	54,9	66,1
pîine proaspătă fără adaos de miere, ouă, cașcaval, fructe	-/-	5390,8	94,5	15076,9	93,4
produse de cofetărie făinoase	-/-	1230,8	121,0	3155,0	119,7
produse de cofetărie zaharoase	-/-	1277,8	122,7	2967,4	126,0
paste făinoase	-/-	484,6	121,1	1092,1	96,0
divin	mii dal.	15,0	185,2	38,5	de 3,1 ori
vin spumant (șampanie)	-/-	24,5	146,7	55,6	174,8
vinuri naturale de struguri	-/-	229,0	125,7	505,0	142,9
ape minerale și gazoase	-/-	88,0	114,9	155,0	55,7
<b>Fabricarea produselor de tutun</b>					
tutun fermentant	tone	133,5	101,1	398,6	75,3
<b>Fabricarea produselor textile</b>					
articole tricotate	mii buc.	476,2	87,4	1383,4	107,2
<b>Fabricarea de articole de îmbrăcăminte</b>					
articole de îmbrăcăminte pentru lucru	mii buc.	85,4	141,2	234,4	128,3
sacouri, jachete și blazere	-/-	12,3	71,0	28,9	46,0
fuste și fuste-pantaloni pentru femei sau fete	-/-	3,1	50,1	4,2	23,7
tricouri și maiouri de corp din materiale tricotate	-/-	45,8	46,6	207,0	121,0
<b>Fabricarea încălțămintei</b>					
încălțămintă	mii per.	206,5	85,1	493,6	70,6
<b>Prelucrarea lemnului și fabricarea articolelor din lemn</b>					
cherestea	m <sup>3</sup>	-	-	-	-
ferestre, uși-ferestre, ramele și pervazurile lor din lemn	m <sup>2</sup>	35,0	de 3,2 ori	80,9	65,8
<b>Fabricarea hîrtiei și cartonului</b>					
cutii și lăzi din hîrtie sau cartoane ondulate	mil. m <sup>2</sup>	3,1	138,6	6,9	122,1
<b>Edituri, poligrafie și reproducerea materialelor informative</b>					
editarea de cărți, broșuri și imprimate similare	mii buc.	219,4	69,1	351,6	66,9
editarea ziarelor și publicațiilor periodice care apar mai puțin de 4 ori pe săptămîină	-/-	92,5	80,3	173,1	56,3
caiete	-/-	847,1	111,4	2319,9	107,5
<b>Industria chimică</b>					
dioxid de carbon	tone	88,9	60,6	255,2	71,7

	Unitatea de măsură	Martie 2010		Ianuarie-martie 2010	
		cantitatea	în % față de martie 2009	cantitatea	în % față de ianuarie-martie 2009
<b>Producția de articole din cauciuc și din material plastic</b>					
tuburi și țevi din material plastic	tone	120,0	159,1	154,5	125,9
cutii, lăzi, stelaje și articole similare din material plastic	-/-	39,1	30,5	68,4	40,4
<b>Producția altor produse din minerale nemetalifere</b>					
oglinzi din sticlă	mii m <sup>2</sup>	0,5	97,7	1,1	77,5
sticle și flacoane din sticlă	mil. buc.	11,9	101,3	34,4	84,7
cărămizi din ceramică pentru construcții	mil. cărămizi conv.	2,7	134,1	2,7	134,1
amestecuri uscate de ghips	mii tone	1,2	94,6	2,4	85,9
elemente prefabricate pentru construcții din ciment, beton sau piatră artificială	mii m <sup>3</sup>	3,8	70,8	6,0	77,1
<b>Industria metalurgică</b>					
piese turnate din fontă cenușie	tone	44,6	99,4	74,1	111,3
<b>Producția și distribuția de energie electrică și termică</b>					
energie electrică	mil. kwh	102,3	82,0	411,3	106,1
energie termică	mii Gcal	246,6	85,5	973,4	105,5

## Agricultură

**Producția agricolă** în ianuarie-martie 2010 s-a cifrat la 4,9 mil. lei în prețuri curente, micșorându-se cu 21,6% (în prețuri comparabile ale anului 2005) față de perioada similară din anul precedent.

**Producția animală.** În ianuarie-martie 2010, în sectorul zootehnic al municipiului (fără gospodăriile auxiliare ale populației), în raport cu aceeași perioadă a anului precedent, s-a micșorat producția (creșterea în masă vie) a vitelor și păsărilor cu 39,1%, producția de lapte cu 14,6%, iar producția de ouă s-a majorat cu 47,9%.

În ianuarie-martie 2010 s-a înregistrat majorarea sporului zilnic în greutate la creșterea și îngrășarea bovinelor cu 30,5%, al porcinelor - de 3,4 ori. Productivitatea medie de lapte la o vacă s-a micșorat cu 18,3% față de perioada similară a anului precedent.

Efectivul de animale în întreprinderile agricole și gospodăriile populației și țărănești (de fermier) se caracterizează prin următoarele date:

	La 1 aprilie 2010		Ponderea (în % față de total)
	capete	în % față de situația la 1 aprilie 2009	
<b>Bovine - total</b>	<b>2380</b>	<b>104,1</b>	<b>100,0</b>
din care:			
în întreprinderile agricole	75	117,2	3,2
în gospodăriile populației <sup>1</sup> și țărănești (de fermier)	2305	104,1	96,8
<b>din ele vaci - total</b>	<b>1687</b>	<b>105,3</b>	<b>100,0</b>
în întreprinderile agricole	24	109,1	1,4
în gospodăriile populației <sup>1</sup> și țărănești (de fermier)	1663	105,3	98,6
<b>Porcine - total</b>	<b>4774</b>	<b>123,2</b>	<b>100,0</b>
din care:			
în întreprinderile agricole	428	103,6	9,0
în gospodăriile populației <sup>1</sup> și țărănești (de fermier)	4346	123,2	91,0
<b>Ovine și caprine - total</b>	<b>6254</b>	<b>105,2</b>	<b>100,0</b>
din care:			
în întreprinderile agricole	530	93,8	8,5
în gospodăriile populației <sup>1</sup> și țărănești (de fermier)	5724	105,2	91,5
<b>Cabaline - total</b>	<b>193</b>	<b>102,4</b>	<b>100,0</b>
din care:			
în întreprinderile agricole	4	57,1	2,1
în gospodăriile populației <sup>1</sup> și țărănești (de fermier)	189	102,7	97,9
<b>Păsări - total</b>	<b>327699</b>	<b>118,5</b>	<b>100,0</b>
din care:			
în întreprinderile agricole	123747	182,5	37,8
în gospodăriile populației <sup>1</sup> și țărănești (de fermier)	203952	118,5	62,2

<sup>1</sup> La 1 martie 2010

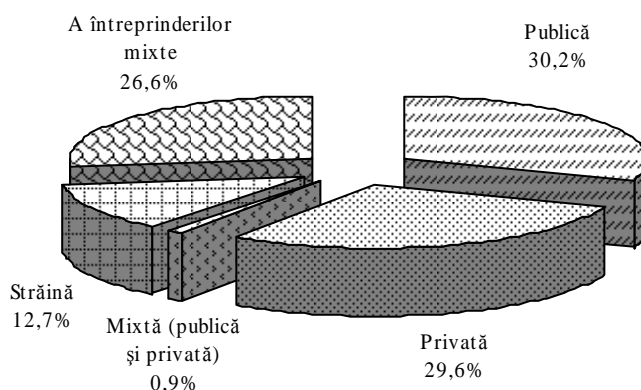
## Investiții în capital fix

În ianuarie-martie 2010 pentru desfășurarea activității investiționale a economiei municipiului, din contul tuturor surselor de finanțare, au fost utilizate 583,8 mil. lei (în prețuri curente), diminuând cu 15,1% față de realizările perioadei similare ale anului precedent.

### Evoluția indicilor activității investiționale

	Ianuarie-martie 2010 în % față de ianuarie-martie 2009					
	Total	din care pe forme de proprietate:				
		publică	privată	mixtă (publică și privată)	străină	a întreprinderilor mixte
<b>Investiții în capital fix</b>	<b>84,9</b>	<b>165,8</b>	<b>58,4</b>	<b>-</b>	<b>110,2</b>	<b>76,3</b>
Suprafața totală a locuințelor dată în folosință	68,7	-	38,3	-	-	-

Structura investițiilor în capital fix pe forme de proprietate în ianuarie-martie 2010 se caracterizează în felul următor:



Pentru realizarea procesului investițional au fost însușite preponderent mijloacele proprii ale agenților economici autohtoni, ponderea cărora a constituit 61,3% din volumul total al mijloacelor utilizate. Cota-parte a investițiilor străine în volumul total al mijloacelor însușite a constituit 26,4%. Volumul investițiilor realizate, asigurate din contul mijloacelor bugetare a constituit 2,6%, mijloacele populației – 3,7%.

### Investiții în capital fix pe surse de finanțare, în ianuarie-martie 2010

	Realizări, mil. lei	În % față de:	
		ianuarie-martie 2009	total
<b>Investiții în capital fix - total</b>	<b>583,8</b>	<b>84,9</b>	<b>100,0</b>
din care finanțate din contul:			
mijloacelor bugetare din care:	15,4	61,8	2,6
bugetul de stat	13,0	69,6	2,2
bugetul local	2,4	38,5	0,4
mijloacelor proprii ale agenților economici:	511,9	91,8	87,7
autohtoni	357,9	84,5	61,3
străini	154,0	114,6	26,4
mijloacele populației	21,5	61,6	3,7
creditelor și împrumuturilor	28,4	50,5	4,9
altor surse	6,6	123,8	1,1

Ponderea investițiilor în capital fix realizate în municipiul Chișinău a constituit 66,3% din totalul investițiilor realizate pe țară.

**Pentru construcția locuințelor și altor obiecte de menire social-culturală** în ianuarie-martie 2010 au fost însușite 283,8 mil. lei mijloace investiționale (48,6% din volumul total al mijloacelor însușite).

În construcția de locuințe cu ritmuri mai sporite s-a realizat construcția locuințelor individuale. Din 31,5 mii m<sup>2</sup> de suprafață totală a locuințelor date în folosință în ianuarie-martie 2010 – 52,7% a revenit beneficiarilor individuali.

Darea în folosință a locuințelor pe forme de proprietate în ianuarie-martie 2010 se caracterizează astfel:

	Numărul apartamentelor, unități	Suprafața totală a apartamentelor date în folosință		
		mii m <sup>2</sup>	în % față de:	
			ianuarie-martie 2009	total
<b>Total</b>	<b>266,0</b>	<b>31,5</b>	<b>68,7</b>	<b>100,0</b>
din care, pe forme de proprietate:				
publică	-	-	-	-
privată	106,0	17,5	38,3	55,6
din acesta beneficiari individuali	100,0	16,6	49,8	52,7
a întreprinderilor mixte	-	-	-	-
a întreprinderilor străine	160,0	14,0	-	44,4

Din suprafața totală a locuințelor date în folosință în țară, 65,6% au fost construite în municipiul Chișinău.

Pentru efectuarea lucrărilor de construcții-montaj au fost valorificate investiții în sumă de 279,2 mil. lei (47,8% din total) și cu 23,6% mai puțin decât în perioada similară din anul precedent. Pentru procurarea mașinilor, utilajului, au fost valorificate investiții în mărime de 243,4 mil. lei, pentru procurarea mijloacelor de transport – 38,2 mil. lei.

Au fost puse în funcțiune mijloace fixe în valoare de 403,4 mil. lei, din care de către agenții economici cu proprietate publică – 163,9 mil. lei, străină și a întreprinderilor mixte – 145,1 mil. lei, privată – 86,0 mil. lei, mixtă (publică și privată), fără participare străină – 8,4 mil. lei.

Dezvoltarea infrastructurii municipale în perioada de raport a fost remediată printr-un șir de obiecte sociale date în folosință: magazine cu suprafața comercială de 2412,0 m<sup>2</sup>; drumuri cu lungimea de 1,8 km.

**Activitatea în antrepriză.** În ianuarie-martie 2010 au declarat activitatea în antrepriză 312 întreprinderi și organizații, care au efectuat lucrări de construcții-montaj în valoare de 290,8 mil. lei (în prețuri curente) sau cu 25,6% mai puțin față de aceeași perioadă a anului trecut.

Ponderea lucrărilor executate de organizațiile în antrepriză din municipiul Chișinău a constituit 74,4% din volumul total pe țară.

Evoluția și structura lucrărilor în antrepriză pe forme de proprietate ale organizațiilor-executante în ianuarie-martie 2010 se prezintă astfel:

	Numărul organizațiilor în antrepriză, unități	Realizări, mil. lei	În % față de:		Volumul lucrărilor executate în medie pe o organizație, mil. lei
			ianuarie-martie 2009	total	
<b>Total</b>	<b>312</b>	<b>290,8</b>	<b>74,4</b>	<b>100,0</b>	<b>0,9</b>
din care pe forme de proprietate:					
publică	8	8,9	100,7	3,1	1,1
privată	290	267,1	73,8	91,9	0,9
mixtă (publică și privată), fără participare străină	6	2,8	56,5	0,9	0,4
a întreprinderilor mixte	5	5,4	55,1	1,8	1,1
a întreprinderilor străine	3	6,6	113,6	2,3	2,2

Deși cota-parte a organizațiilor cu forma de proprietate privată e preponderentă, realizările în medie pe o organizație sunt mici – 0,9 mil. lei, prioritatea aparținând întreprinderilor publice și celor mixte cu media de 1,1 mil. lei pe o organizație (prețuri curente).

Datele privind structura lucrărilor în antrepriză executate în ianuarie-martie 2010 se prezintă după cum urmează:

	Realizat, mil. lei	În % față de:	
		ianuarie-martie 2009	total
<b>Volumul lucrărilor în antrepriză executate - total</b>	<b>290,8</b>	<b>74,4</b>	<b>100,0</b>
din care:			
construcții noi, reconstrucții,	227,8	75,8	78,3
extinderea întreprinderilor în funcțiune	36,1	63,0	12,4
reparații capitale	19,4	62,4	6,7
reparații curente	7,5	de 3,8 ori	2,6
alte lucrări în antrepriză			

Organizațiile în antrepriză au efectuat lucrări investiționale în volum de 227,8 mil. lei, reparații capitale – 36,1 mil. lei și reparații curente 19,4 mil. lei, ceea ce constituie respectiv 75,8%, 63,0% și 62,4% față de realizările perioadei similare a anului precedent.

Ponderea lucrărilor de reparații capitale și curente, executate de către organizațiile în antrepriză a constituit 19,1%, ponderea lucrărilor investiționale – 78,3% din volumul lucrărilor în antrepriză executate.

## Transporturi și comunicații

**Volumul de mărfuri** transportate de către întreprinderile de transport auto în ianuarie-martie 2010 a constituit 296,3<sup>1</sup> mii tone, înregistrând o descreștere de 23,3% comparativ cu perioada similară a anului precedent.

**Parcursul mărfurilor** a constituit 231,9 mil. tone-km, majorându-se cu 32,9% în comparație cu aceeași perioadă din anul trecut.

Volumul mărfurilor transportate de către întreprinderile de transport auto din municipiul Chișinău constituie 55,7% din totalul pe țară, parcursul mărfurilor – 63,5%.

**Numărul pasagerilor** transportați cu autobuze și microbuze de folosință generală în ianuarie-martie 2010 a constituit 14,9 mil. pasageri, comparativ cu ianuarie-martie 2009 s-a micșorat cu 7,8 la sută.

Parcursul pasagerilor cu autobuze și microbuze de folosință generală a constituit 265,7 mil. pasageri-km.

Numărul pasagerilor transportați cu autobuze și microbuze de folosință generală în municipiul Chișinău a constituit 60,9%, din totalul pe țară; parcursul pasagerilor cu autobuze și microbuze a constituit 55,1% din totalul pe țară.

Numărul mijloacelor de transport auto (proprie și închiriate) la întreprinderile de transport este prezentat în tabelul ce urmează:

	La 01.04.2009	La 01.04.2010	Ianuarie-martie 2010 în % față de ianuarie-martie 2009
<b>Total, unități</b>	<b>5268</b>	<b>5237</b>	<b>99,4</b>
din care:			
Autocamioane	2604	2556	98,2
Autobuze și microbuze de folosință generală - total	2664	2681	100,6
din ele în traficul:			
urban	1659	1694	102,1
rural	266	266	100,0

Numărul de autovehicule (proprie și închiriate) a întreprinderilor la 01.04.2010 s-a micșorat cu 31 unități sau cu 0,6 la sută față de 01.04.2009.

Parcursul cu plată al taximetrelor de la începutul anului a fost de 5683,8 mii autovehicule-km, majorându-se cu 10,7% comparativ cu ianuarie-martie 2009.

Cu **troleibuze** au fost transportați 24,2 mil. pasageri. Pondere pasagerilor transportați cu plată a constituit 85,5% din totalul pasagerilor (20,7 mil. pasageri). Încasările de la transportarea pasagerilor cu troleibuze au însumat 33,5 mil. lei (majorându-se cu 37,7% comparativ cu ianuarie-martie 2009).

În ianuarie-martie 2010 cu transportul **aerian** au fost transportate 0,2303 mii tone de mărfuri, înregistrând o creștere de 19,9% față de perioada respectivă a anului precedent, parcursul mărfurilor a constituit 328,9 mii tone-km, majorându-se cu 29,2% față de perioada similară din anul precedent.

Companiile aeriene au transportat 83,8 mii pasageri, înregistrând o creștere de 12,0% față de ianuarie-martie 2009. Parcursul pasagerilor cu transportul aerian a constituit 109,2 mil. pasageri-km, majorându-se cu 12,7% față de aceeași perioadă a anului trecut.

<sup>1</sup> Inclusiv întreprinderile cu alte genuri de activitate, care efectuează transportări auto de mărfuri contra plată și dispun de 10 și mai multe autovehicule de marfă proprii sau închiriate

Volumul de mărfuri și numărul pasagerilor transportați cu transportul aerian se prezintă astfel:

	Ianuarie- martie 2009	Ianuarie- martie 2010	Ianuarie-martie 2010 în % față de ianuarie-martie 2009
Mărfuri transportate, mii tone	0,1920	0,2303	119,9
Parcursul mărfurilor, mii tone-km	254,5	328,9	129,2
Pasageri transportați, mii pasageri	74,8	83,8	112,0
Parcursul pasagerilor, mii pasageri-km	96847,4	109159,7	112,7

Numărul pasagerilor transportați și parcursul pasagerilor cu transportul public, în ianuarie-martie 2010, se prezintă după cum urmează:

	Pasageri transportați		Parcursul pasagerilor	
	mii pasageri	în % față de ianuarie-martie 2009	mii pasageri- km	în % față de ianuarie-martie 2009
Cu autobuze și microbuze	14896,3	92,2	265712,8	91,3
Cu troleibuze	24163,9	53,8	75874,7	53,8
Aerian	83,8	112,0	109159,7	112,7

**Servicii de comunicații folosință generală.** Conform informației S.A. „Moldtelecom” la 1 aprilie 2010 numărul posturilor telefonice principale în rețeaua telefonică publică fixă a fost de 340,0 mii unități, din care 282,6 mii unități la domiciliu.

Numărul posturilor telefonice principale în rețeaua publică se prezintă astfel:

	Existent la 01.04.2010
<b>Posturi telefonice principale în rețeaua publică, mii unități</b>	<b>340,0</b>
din care, la domiciliu	282,6



## Turism

### *Capacitatea și frecventarea structurilor de primire turistică colective cu funcțiuni de cazare*

Numărul structurilor de primire turistică colective existente la 31 decembrie 2009, în mun. Chișinău, a fost de 113, din care 43 hoteluri și structuri similare, 3 structuri de întremare și 67 structuri de odihnă. Din numărul total de hoteluri și structuri similare, 2 aveau categoria de clasificare de 5 stele, 9 – de 4 stele, 14 – de 3 stele, 5 – de 2 stele, 4 – de 1 stea.

Capacitatea structurilor de primire turistică colective cu funcțiuni de cazare, la 31.12.2009, se prezintă astfel:

	Numărul de structuri	Numărul de camere		Numărul de locuri	
		existent	în % față de total	existent	în % față de total
<b>Total</b>	<b>113</b>	<b>4384</b>	<b>100,0</b>	<b>10085</b>	<b>100,0</b>
<i>Hoteluri și structuri similare</i>	<i>43</i>	<i>1786</i>	<i>40,7</i>	<i>3227</i>	<i>32,0</i>
din care:					
Hoteluri și moteluri	30	1380	31,4	2274	22,5
Pensiuni turistice	8	200	11,6	390	3,9
Cămine pentru vizitatori	5	206	4,7	563	5,6
<i>Structuri de întremare</i>	<i>3</i>	<i>339</i>	<i>7,7</i>	<i>654</i>	<i>6,4</i>
<i>Structuri de odihnă</i>	<i>67</i>	<i>2259</i>	<i>51,5</i>	<i>6204</i>	<i>61,5</i>
din care:					
Vile turistice	8	83	1,9	138	1,4
Sate de vacanță și alte structuri	50	1668	38,0	4152	41,2
Tabere de vacanță pentru copii	8	494	11,3	1883	18,7
Bungalouri	1	14	0,3	31	0,3

Structurile de primire turistică colective cu funcțiuni de cazare în ianuarie-decembrie 2009 au fost frecventate de 131,0 mii turiști sau cu 18,2 la sută mai puțin comparativ cu perioada similară din anul precedent, constituind 57,5% din totalul pe țară.

Numărul de turiști sosiți în structurile de primire turistică colective cu funcțiuni de cazare se prezintă în felul următor:

	Ianuarie-decembrie 2009		Ianuarie-decembrie 2009 în % față de ianuarie-decembrie 2008	
	total, turiști	din care, nerezidenți	total, turiști	din care, nerezidenți
<b>Total</b>	<b>130957</b>	<b>55631</b>	<b>81,8</b>	<b>81,9</b>
<i>Hoteluri și structuri similare</i>	<i>86888</i>	<i>54445</i>	<i>78,2</i>	<i>81,2</i>
din care:				
Hoteluri și moteluri	67314	50642	76,8	81,9
Pensiuni turistice	7703	2013	124,4	110,5
Cămine pentru vizitatori	11871	1790	71,0	67,1
<i>Structuri de întremare</i>	<i>9932</i>	<i>2</i>	<i>86,1</i>	<i>50,0</i>
<i>Structuri de odihnă</i>	<i>34137</i>	<i>1184</i>	<i>91,2</i>	<i>134,5</i>

Ponderi mai însemnate în numărul total al turiștilor străini cazați în structurile de primire turistică colective cu funcțiuni de cazare le-au revenit turiștilor sosiți din România (14,5%), Federația Rusă (12,2%), Ucraina (11,7%), Italia (6,5%), S.U.A. și Turcia (câte 5,5%), Germania (4,9%).

Numărul de înnoptări ale turiștilor în structurile de primire turistică colective cu funcțiuni de cazare, se prezintă astfel:

	Ianuarie-decembrie 2009		Ianuarie-decembrie 2009 în % față de ianuarie-decembrie 2008	
	total, înnoptări	din care, ale nerezidenților	total, înnoptări	din care, ale nerezidenților
<b>Total</b>	<b>597844</b>	<b>131525</b>	<b>88,7</b>	<b>72,7</b>
<i>Hoteluri și structuri similare</i>	<i>267858</i>	<i>126965</i>	<i>78,7</i>	<i>71,6</i>
din care:				
Hoteluri și moteluri	135074	110440	72,3	75,3
Pensiuni turistice	20510	10733	60,3	155,9
Cămine pentru vizitatori	112274	5792	92,2	62,1
<i>Structuri de întremare</i>	<i>159951</i>	<i>43</i>	<i>89,2</i>	<i>61,4</i>
<i>Structuri de odihnă</i>	<i>170035</i>	<i>4517</i>	<i>110,3</i>	<i>127,7</i>

În ianuarie-decembrie 2009 în structurile de primire turistică colective cu funcțiuni de cazare au fost înregistrate 597,8 mii înnoptări ale turiștilor, din care 466,3 mii înnoptări ale cetățenilor moldoveni (78,0% din total înnoptări) și 131,5 mii înnoptări – ale nerezidenților (22,0%).

Indicele de utilizare netă al locurilor de cazare pe total structuri de primire turistică colective, în ianuarie-decembrie 2009, a constituit 33,1%, la structuri de întremare – 69,1%, la cămine pentru vizitatori – 56,6%, la structuri de odihnă – 37,0%, la hoteluri și structuri similare – 24,0%, la pensiuni turistice – 15,4%.

Durata medie a șederii pe total structuri de primire, în ianuarie-decembrie 2009 a fost de 5,6 zile, la structuri de întremare – 17,1 zile, cămine pentru vizitatori – 10,5 zile, structuri de odihnă – 6,0 zile, hoteluri și structuri similare – 4,1 zile, pensiuni turistice – 3,7 zile.

### ***Turismul organizat de agențiile de turism și turooperatori***

În ianuarie-decembrie 2009 agențiile de turism și turooperatorii au prestat servicii turistice la 115,4 mii turiști și excursioniști.

Numărul de turiști și excursioniști străini care au beneficiat de serviciile agențiilor de turism și turooperatorilor, în ianuarie-decembrie 2009, s-a cifrat la 8703, din care 26,1% au sosit în scopuri de afaceri și profesionale, iar 73,2% - în scopuri de odihnă, recreere și agrement.

Numărul de turiști și excursioniști care au plecat în străinătate prin intermediul agențiilor de turism și turooperatorilor, în perioada de raport, a totalizat 87,4 mii.

Numărul de turiști și turiști-zile, după scopul vizitelor, se prezintă astfel:

	Ianuarie-decembrie 2009	
	turiști <sup>1</sup>	turiști-zile
<b>Total</b>	<b>115402</b>	<b>756819</b>
<b>Turism receptor</b> (primirea cetățenilor străini) - <b>total</b>	<b>8703</b>	<b>22800</b>
din care, în scopuri:		
afaceri și profesionale	2274	7149
odihnă, recreere și agrement	6371	14917
tratament	33	584
alte scopuri	25	150
<b>Turism emițător</b> (deplasarea cetățenilor moldoveni în străinătate) - <b>total</b>	<b>87392</b>	<b>664022</b>
din care, în scopuri:		
afaceri și profesionale	432	2878
odihnă, recreere și agrement	85965	649049
tratament	862	11297
alte scopuri	133	798
<b>Turism intern</b> (deplasarea cetățenilor moldoveni în interiorul țării, în scop turistic)	<b>19307</b>	<b>69997</b>

Numărul turiștilor străini care au vizitat mun. Chișinău și turiștilor moldoveni care au plecat în străinătate, prin intermediul agențiilor de turism și turoperatorilor, structurat pe țări, se prezintă astfel:

	Turiști <sup>1</sup> străini sosiți		Turiști <sup>1</sup> moldoveni plecați	
	ianuarie-decembrie 2009	în % față de total	ianuarie-decembrie 2009	în % față de total
<b>Total</b>	<b>8703</b>	<b>100,0</b>	<b>87392</b>	<b>100,0</b>
din care:				
Austria	147	1,7	641	0,7
Bulgaria	380	4,4	25656	29,4
Elveția	290	3,3	50	0,1
Federația Rusă	1507	17,3	171	0,2
Franța	176	2,0	537	0,6
Germania	446	5,1	193	0,2
Grecia	112	1,3	811	0,9
Italia	211	2,4	304	0,3
Regatul Unit al Marii Britanii și Irlandei de Nord	743	8,5	60	0,1
România	703	8,1	8327	9,5
S.U.A.	187	2,1	49	0,1
Turcia	1001	11,5	35381	40,5
Ucraina	940	10,8	8866	10,1
Alte țări	1860	x	6346	x

Numărul de turiști și excursioniști care au plecat în străinătate, prin intermediul agențiilor de turism și turoperatorilor, a fost de 10,0 ori mai mare comparativ cu numărul turiștilor și excursioniștilor străini sosiți în mun. Chișinău.

<sup>1</sup> Inclusiv excursioniști

## Comerțul cu amănuntul și serviciile cu plată prestate populației

În ianuarie-martie 2010 prin unitățile comerciale au fost vândute bunuri de consum în valoare de 3038,9 mil. lei, cu 5,8% mai mult față de ianuarie-martie 2009, ce constituie 60,9% din totalul pe țară.

### *Evoluția vânzărilor de mărfuri cu amănuntul prin unitățile comerciale*

	Ianuarie-martie 2010		
	mil. lei	în % față de ianuarie-martie 2009	structura, %
<b>Valoarea vânzărilor de mărfuri cu amănuntul - total</b>	<b>3038,9</b>	<b>105,8</b>	<b>100,0</b>
din care:			
produse alimentare	1036,1	105,5	34,1
mărfuri nealimentare	2002,8	105,3	65,9

Au fost vândute produse alimentare în sumă de 1036,1 mil. lei, înregistrând o creștere de 5,5% față de perioada similară din anul precedent. Mărfuri nealimentare s-au vândut în valoare de 2002,8 mil. lei, cu 5,3% mai mult față de ianuarie-martie 2009.

Ponderea volumului vânzărilor de mărfuri nealimentare din totalul de vânzări a constituit în unitățile comerciale 65,9%.

Volumul de vânzări cu amănuntul, realizat de unitățile comerciale în luna martie 2010 a însumat 1144,4 mil. lei, marcând o creștere de 13,6% comparativ cu luna martie 2009.

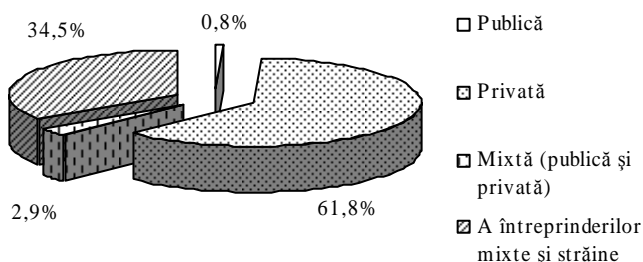
### *Vânzările de mărfuri cu amănuntul prin unitățile comerciale*

	Ianuarie-martie 2010		
	mil. lei	în % față de ianuarie-martie 2009	structura, %
<b>Total</b>	<b>3038,9</b>	<b>105,8</b>	<b>100,0</b>
din care pe forme de proprietate:			
publică	19,7	89,0	0,6
privată	1875,2	105,6	61,7
mixtă (publică și privată), fără participare străină	71,4	84,8	2,4
străină și mixtă	1072,6	108,3	35,3
din care străină	660,9	107,1	21,7

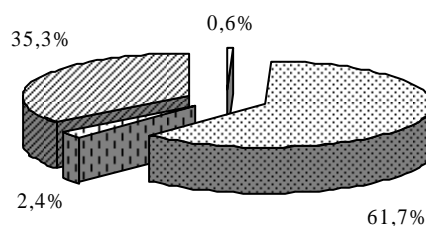
Agenții economici cu formă de proprietate privată în ianuarie-martie 2010 au comercializat mărfuri cu amănuntul în sumă de 1875,2 mil. lei (61,7% din vânzările realizate de unitățile comerciale).

## Structura vânzărilor de mărfuri cu amănuntul, pe forme de proprietate

Ianuarie-martie 2009



Ianuarie-martie 2010



Stocurile de mărfuri existente în unitățile comerciale la 1 aprilie 2010 s-au cifrat la 3760,3 mil. lei sau cu 7,7% mai mult față de 1 aprilie 2009.

Volumul serviciilor cu plată prestate populației de către unitățile oficial înregistrate în ianuarie-martie 2010 s-a cifrat la 1731,7 mil. lei, majorându-se cu 10,1% față de perioada similară din anul precedent.

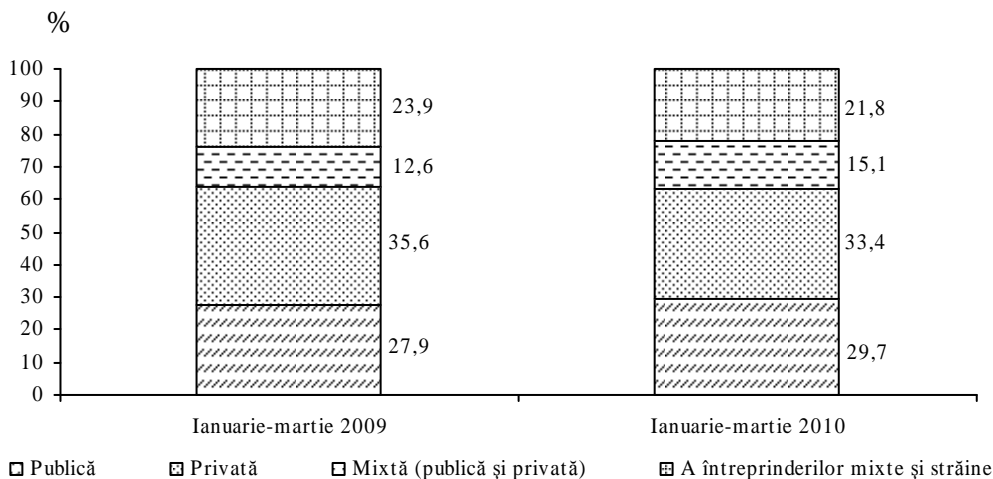
### Serviciile cu plată prestate populației

	Ianuarie-martie 2010		
	mil. lei	în % față de ianuarie-martie 2009	structura, %
<b>Total</b>	<b>1731,7</b>	<b>110,1</b>	<b>100,0</b>
din total pe forma de proprietate:			
publică	514,6	117,2	29,7
privată	578,3	103,2	33,4
mixtă (publică și privată),			
fără participare străină	261,0	131,9	15,1
străină și mixtă	377,8	100,4	21,8
din care străină	254,2	113,1	14,7

Ponderea volumului serviciilor cu plată prestate populației în mun. Chișinău a constituit 48,3% din volumul serviciilor cu plată prestate populației în țară.

Volumul serviciilor cu plată prestate populației în luna martie 2010 a însumat 606,9 mil. lei, cu 15,6% mai mult comparativ cu luna martie 2009.

### Structura serviciilor cu plată prestate populației, pe forme de proprietate



## Asigurări

Veniturile din încasarea primelor de asigurare în ianuarie-decembrie 2009 au însumat 793,1 mil. lei, (din care de la persoane fizice – 377,1 mil. lei). Din suma totală a veniturilor 316,9 mil. lei revine asigurărilor de răspundere civilă auto, asigurărilor de viață – 50,5 mil. lei, asigurărilor de incendiu și alte calamități naturale – 49,4 mil. lei, asigurărilor de sănătate și alte asigurări de bunuri – a câte 37,6 mil. lei, asigurărilor de accidente (inclusiv accidentele de muncă și bolile profesionale) – 30,5 mil. lei.

Plata despăgubirilor achitate de companiile de asigurare a constituit 296,7 mil. lei (din care de la persoane fizice – 138,3 mil. lei), reprezentând 37,4% din încasările primelor pentru ianuarie-decembrie 2009, inclusiv persoanelor fizice – 36,7%.

### *Încasarea primelor de asigurare și plata despăgubirilor*

	Încasări din primele de asigurare		Plata despăgubirilor de asigurare	
	ianuarie-decembrie 2009	structura, %	ianuarie-decembrie 2009	structura, %
<b>Total, mil. lei</b>	<b>793,1</b>	<b>100,0</b>	<b>296,7</b>	<b>100,0</b>
<b>Asigurări generale</b>	<b>742,6</b>	<b>93,6</b>	<b>282,5</b>	<b>95,2</b>
din care:				
Asigurări de accidente (inclusiv accidentele de muncă și bolile profesionale)	30,5	3,8	4,8	1,6
Asigurări de incendiu și alte calamități naturale	49,4	6,2	31,1	10,5
Alte asigurări de bunuri	37,6	4,7	0,6	0,2
Asigurări de răspundere civilă auto	316,9	40,0	104,0	35,1
Asigurări de sănătate	37,6	4,7	9,3	3,1
<b>Asigurări de viață</b>	<b>50,5</b>	<b>6,4</b>	<b>14,2</b>	<b>4,8</b>

Din suma totală a plății despăgubirilor de asigurare 95,2% revine asigurărilor generale, din care 35,1% – asigurărilor de răspundere civilă auto.

Veniturile companiilor de asigurare în ianuarie-decembrie 2009 au însumat 1286,3 mil. lei, cheltuielile – 1145,5 mil. lei, profitul până la impozitare fiind de 140,8 mil. lei.

### *Rezultatele financiare ale companiilor de asigurare*

mil. lei

	Ianuarie-decembrie 2009	Structura, %
<b>Venituri - total</b>	<b>1286,3</b>	<b>100,0</b>
inclusiv:		
Activitatea operațională	1123,0	87,3
din care:		
activitatea de asigurare	1068,8	83,1
Activitatea de investiții	104,1	8,1
Activitatea financiară	59,2	4,6
<b>Cheltuieli - total</b>	<b>1145,5</b>	<b>100,0</b>
inclusiv:		
Activitatea operațională	1102,6	96,3
din care:		
activitatea de asigurare	855,5	74,7
Activitatea de investiții	15,1	1,3
Activitatea financiară	27,8	2,4

Totodată, menționăm că 9 companii de asigurare în rezultatul activității lor au suportat pierderi în sumă de 12,9 mil. lei.

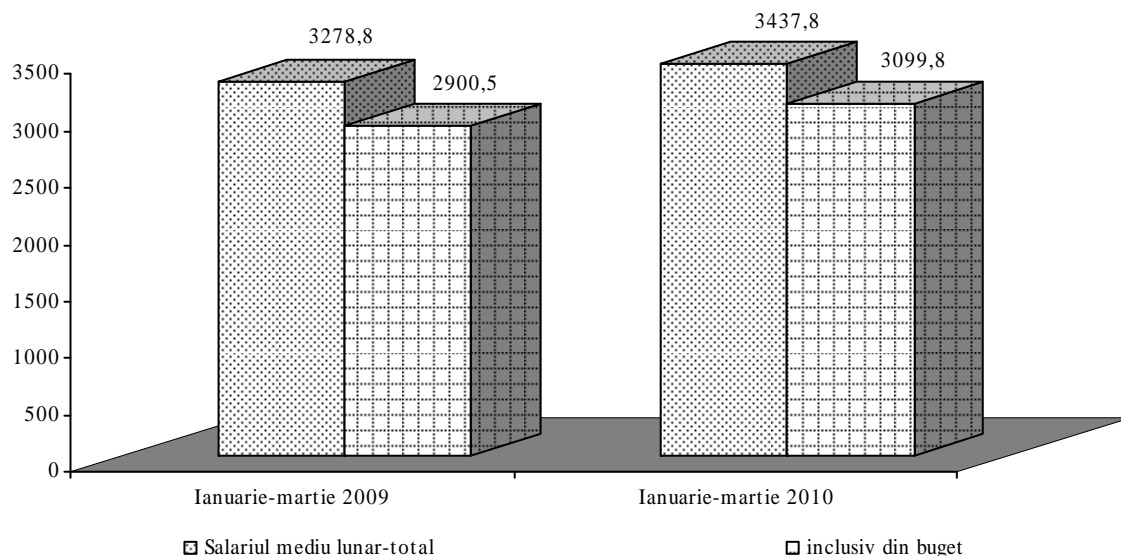
## Remunerarea muncii

În ianuarie-martie 2010, salariul mediu lunar al unui angajat în economia municipiului Chișinău a fost de 3437,8 lei, în creștere cu 4,9% față de ianuarie-martie 2009 și cu 25,5% mai mare comparativ cu salariul mediu lunar pe țară, acesta fiind în mărime de 2740,2 lei.

### *Evoluția salariului mediu lunar al unui salariat*

	Salariul mediu lunar al unui salariat, lei	În % față de: perioada similară a anului precedent
Ianuarie	3358,2	102,8
Februarie	3350,8	104,2
Martie	3630,6	107,6
<b>Ianuarie-martie</b>	<b>3437,8</b>	<b>104,9</b>

În sectorul bugetar salariul mediu lunar a fost de 3099,8 lei, fiind cu 9,8% mai mic față de cel al unui salariat în economia municipiului.



Salariul mediu al unui angajat pentru luna martie 2010 a constituit 3630,6 lei, fiind în creștere față de luna martie 2009 cu 7,6%.

### *Salariul mediu lunar pe activități, în luna martie 2010*

	Lei	În % față de:		În % față de salariul mediu pe municipiu în martie 2010
		martie 2009	februarie 2009	
<b>Total</b>	<b>3630,6</b>	<b>107,6</b>	<b>108,4</b>	<b>100,0</b>
inclusiv:				
Agricultură, economia vânatului și silvicultură	2247,1	98,9	106,2	61,9
Pescuitul, piscicultura	-	-	-	-
Industria	3621,5	104,1	106,6	99,7
extractivă	3615,5	111,2	128,1	99,6
prelucrătoare	3234,4	101,8	109,2	89,1
energia electrică și termică, gaze și apă	5411,0	111,7	99,8	149,0

	Lei	În % față de:		În % față de salariul mediu pe municipiu în martie 2010
		martie 2009	februarie 2009	
Construcții	3279,4	99,3	108,7	90,3
Comerț cu ridicata și cu amănuntul; repararea autovehiculelor, motocicletelor, a bunurilor casnice și personale	3008,4	104,1	109,1	82,7
Hoteluri și restaurante	2484,7	107,0	108,8	68,4
Transporturi și comunicații	4712,3	122,0	109,7	129,8
Activități financiare	6459,4	116,7	113,3	177,9
Tranzacții imobiliare, închirieri și activități de servicii prestate întreprinderilor	3833,9	108,2	112,0	105,6
Administrație publică	3692,5	97,4	106,7	101,7
Învățământ - total	3154,9	117,3	106,5	86,9
din care, cadre didactice	3819,0	121,7	103,6	105,2
învățământ secundar tehnic și profesional - total	3389,8	124,4	109,8	93,4
din care, cadre didactice	3986,8	127,2	105,1	109,8
învățământ superior - total	3734,3	124,2	110,9	102,9
din care, cadre didactice	4849,1	134,4	110,6	133,6
Sănătate și asistență socială - total	3278,2	101,7	105,7	90,3
din care medici	4779,0	105,1	106,6	131,6
Alte activități de servicii colective, sociale și personale	3209,5	103,8	109,0	88,4
activități recreative, culturale și sportive	2991,1	106,5	111,1	82,4

La 1 aprilie 2010 suma datoriilor totale de la începutul anului pentru remunerarea muncii angajaților la întreprinderile mari și medii și instituțiile publice a fost de 22,8 mil. lei, majorându-se cu 0,4 mil. lei față de restanțele înregistrate la 1 aprilie 2009. Sumele datorate se mențin la nivel ridicat în următoarele activități: construcții – 9,2 mil. lei, industria prelucrătoare – 6,0 mil. lei, tranzacții imobiliare – 2,7 mil. lei, transporturi și comunicații – 1,7 mil. lei.

*Salariul mediu lunar al unui lucrător pe tipuri de activități economice  
și forme de proprietate în ianuarie-martie 2010*

	Total	din care, pe forme de proprietate:				
		publică	privată	mixtă (publică și privată), fără participare străină	străină	a întrep- rinderi- lor mixte
<b>Total</b>	<b>3437,8</b>	<b>3464,2</b>	<b>2571,3</b>	<b>3748,9</b>	<b>5646,1</b>	<b>4607,8</b>
inclusiv:						
Agricultură, economia vînatului și silvicultură	2214,4	2209,3	2299,8	-	1937,9	1417,5
Pescuitul, piscicultura	-	-	-	-	-	-
Industria	3491,2	4407,1	2678,1	3772,8	4944,4	3752,5
extractivă	3057,2	2960,5	3069,5	3019,6	-	-
prelucrătoare	3076,8	3812,9	2594,8	3760,5	2769,6	3544,6
energia electrică și termică, gaze și apă	5406,7	4905,5	4476,6	3839,6	9204,7	8557,9
Construcții	3061,2	2985,4	3022,5	2717,5	8612,1	2566,2



	Total	din care, pe forme de proprietate:				
		publică	privată	mixtă (publică și privată), fără participare străină	străină	a întrep- rinderi- lor mixte
Comerț cu ridicata și cu amănuntul; repararea autovehiculelor, motocicle- telor, a bunurilor casnice și personale	2855,1	3661,2	2241,9	3686,1	4898,0	2913,2
Hoteluri și restaurante	2390,3	2690,8	1954,8	1381,2	3521,1	2984,0
Transporturi și comunicații	4326,3	4760,1	1864,7	2882,9	4713,2	11758,6
Activități financiare	6051,5	7759,2	4919,7	4783,1	7562,8	5875,0
Tranzacții imobiliare, închirieri și activități de servicii prestate întreprinderilor	3546,2	3519,2	2727,7	2131,5	8565,9	3211,1
Administrație publică	3523,9	3523,9	-	-	-	-
Învățământ	2998,5	2970,9	3470,2	-	-	2181,1
Sănătate și asistența socială	3165,5	3151,8	3691,7	-	4549,0	2241,3
Alte activități de servicii colective, sociale și personale	2976,9	2872,8	3264,3	-	5655,4	2488,7
activități recreative, culturale și sportive	2742,6	2772,0	2518,9	-	5470,2	2536,3

## Forța de muncă și șomajul

În ianuarie-martie 2010 numărul mediu scriptic al angajaților în unitățile economice cu numărul scriptic mediu al personalului de 20 salariați și peste, inclusiv în întreprinderile cu investiții străine și instituțiile publice a constituit 258,8 mii persoane.

### Numărul scriptic mediu al salariaților

	Ianuarie-martie 2010		Structura, %	
	total	inclusiv buget	total	inclusiv buget
<b>TOTAL</b>	<b>258762</b>	<b>62091</b>	<b>100,0</b>	<b>100,0</b>
Agricultură, economia vînatului și silvicultura	3815	547	1,5	0,9
Pescuitul, piscicultura	-	-	-	-
Industria extractivă	716	-	0,3	-
Industria prelucrătoare	42111	-	16,3	-
Energie electrică și termică, gaze și apă	8209	-	3,2	-
Construcții	10954	-	4,2	-
Comerț cu ridicata și cu amănuntul	34293	22	13,3	0,0
Hoteluri și restaurante	5633	5	2,2	0,0
Transporturi și comunicații	24570	64	9,5	0,1
Activități financiare	11811	-	4,6	-
Tranzacții imobiliare	26781	4877	10,3	7,9
Administrație publică	20611	19599	8,0	31,6
Învățămînt	34150	30855	13,2	49,7
Învățămînt secundar profesional	3280	3040	1,3	4,9
Învățămînt superior	11858	10555	4,6	17,0
Sănătate și asistență socială	23947	3342	9,3	5,4
Alte activități	11161	2780	4,3	4,5
din care activități recreative, culturale, sportive	8274	2758	3,2	4,4

În total pe municipiu au fost create 5174 locuri noi de muncă, cu 1241 (19,3%) mai puțin față de ianuarie-martie 2009. În domeniul comerțului s-au creat 758 locuri, în industria prelucrătoare – 735 locuri, tranzacțiilor imobiliare – 718 locuri, în transporturi și comunicații – 583 locuri, în construcții – 326 locuri, sănătate și asistență socială – 256 locuri, etc.

Totodată, au fost disponibilizate 16,7 mii persoane, din care din inițiativă proprie 13,7 mii persoane și prin reduceri 0,9 mii persoane. În afară de aceasta, 6,1 mii salariați s-au aflat în concedii forțate (din inițiativa administrației) pe perioada de 161,9 mii zile-om, cu 20,7 mii zile-om mai mult față de perioada similară din anul trecut.

Durata medie a concediilor eliberate din inițiativa administrației a constituit 26,5 zile lucrătoare pentru un salariat, în ianuarie-martie 2009 acest indice a constituit 27,2 zile. În afară de concediile forțate o parte a personalului activează cu program zilnic sau săptămînal redus, numărul acestora pe municipiul Chișinău a constituit 14,6 mii angajați, din care în transporturi și comunicații – 3,5 mii angajați sau 23,9% din total, industria prelucrătoare – 3,1 mii angajați sau 21,2% din total, comerț – 2,8 mii angajați sau 19,1% din total.

**Șomajul:** Conform datelor prezentate de către Agenția pentru Ocuparea Forței de Muncă din municipiul Chișinău, în ianuarie-martie 2010, numărul șomerilor oficial înregistrați de la începutul anului, inclusiv cei aflați la evidență la 01.01.2010 a constituit 10731 persoane, majorându-se față de ianuarie-martie 2009 cu 74,3%. Din numărul total de șomeri, femeile au constituit 5580 persoane (52,0%).

La finele lunii martie 2010 numărul șomerilor a constituit 8479, cu 85,3% mai mult comparativ cu perioada corespunzătoare din anul precedent.

În ianuarie-martie 2010 au fost plasați în câmpul muncii 516 șomeri, din care 298 femei (57,8%). Numărul șomerilor plasați în câmpul muncii s-a micșorat cu 117 persoane sau cu 18,5% comparativ cu ianuarie-martie 2009.

Structura șomerilor înregistrați de la începutul anului conform nivelului de studii este următoarea: cu studii primare – 19 persoane (0,4%), cu studii gimnaziale – 770 persoane (15,6%), cu studii liceale și medii de cultură generală – 1476 persoane (29,9%), cu studii secundare profesionale – 1124 persoane (22,8%), cu studii medii de specialitate – 579 persoane (11,7%), cu studii superioare – 962 persoane (19,5%).

Conform vârstei, șomerii de pînă la 29 ani constituiau 29,5% (1454 șomeri), cu 28,2% mai mult față de ianuarie-martie 2009. În vîrsta de 30-49 ani au fost înregistrați 2158 șomeri (43,8%), 50-65 ani – 1318 șomeri (26,7%).

Numărul șomerilor înmatriculați la cursuri de pregătire profesională de la începutul anului s-a cifrat la 38 persoane, urmau pregătirea profesională la 01.01.2010 – 420 persoane. De la începutul anului au absolvit cursurile de formare profesională 186 șomeri din care au fost încadrați în muncă 95 persoane.

În ianuarie-martie 2010 numărul șomerilor înregistrați s-a majorat cu 42,3% (4930 șomeri), iar numărul locurilor vacante la finele lunii martie a fost de 908, micșorându-se cu 36,3 la sută, comparativ cu perioada respectivă a anului trecut.

## Situația demografică

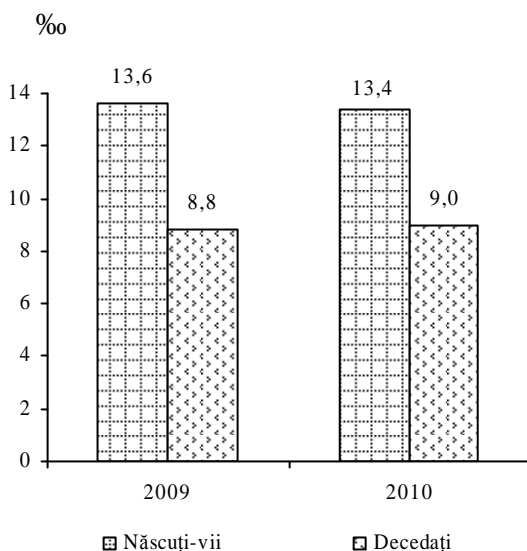
Conform datelor preliminare, numărul populației stabile al mun.Chișinău la 01.01.2010 a constituit 786,3 mii persoane, inclusiv populația urbană – 712,2 mii persoane, populația rurală – 69,1 mii persoane.

Evoluția proceselor demografice în ianuarie-martie 2010 se caracterizează prin următorii indicatori principali ai mișcării naturale a populației municipiului Chișinău:

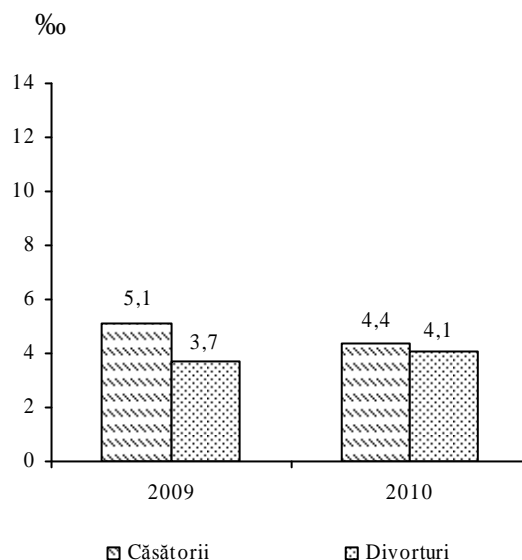
	Ianuarie-martie		Ianuarie-martie 2010 în % față de ianuarie-martie 2009
	2009	2010 <sup>1</sup>	
Născuți-vii, persoane	2635	2605	98,9
Decedați, persoane	1713	1751	102,2
din care, copii sub 1 an	50	48	96,0
Sporul natural	922	854	92,6
Numărul căsătoriilor	991	857	86,5
Numărul divorțurilor	718	795	110,7

Conform datelor preliminare, în ianuarie-martie 2010, în municipiu au fost înregistrați 2605 născuți-vii, cu 1,1% mai puțin comparativ cu perioada similară din anul precedent, rata natalității constituind 13,4 născuți-vii la 1000 locuitori.

*Născuți-vii și decedați la 1000 locuitori  
în ianuarie-martie*



*Căsătorii și divorțuri la 1000 locuitori  
în ianuarie-martie*



Numărul persoanelor decedate a fost de 1751, cu 2,2% mai mult comparativ cu ianuarie-martie 2009, constituind 9,0 decedați la 1000 locuitori. Mortalitatea infantilă s-a micșorat cu 4,0 la sută față de aceeași perioadă a anului trecut, numărul copiilor decedați în vîrstă sub un an fiind de 48.

În ianuarie-martie 2010 la Oficiile de Stare Civilă ale municipiului au fost înregistrate 857 căsătorii, numărul acestora micșorîndu-se cu 134 (13,5 %) în comparație cu ianuarie-martie 2009, rata nupțialității constituind 4,4 căsătorii la 1000 locuitori. Numărul divorțurilor oficial înregistrate a fost de 795 – cu 10,7% mai mult față de perioada corespunzătoare din anul trecut, revenind în medie 4,1 divorțuri la 1000 locuitori. În ianuarie-martie 2010 la fiecare 100 căsătorii au revenit 92,8 divorțuri.

<sup>1</sup> Date preliminare

## Infracțiuni

Conform informației Ministerului Afacerilor Interne, în ianuarie-martie 2010, numărul infracțiunilor înregistrate s-a majorat cu 725 cazuri, în comparație cu ianuarie-martie 2009. Infracțiunile comise pe teritoriul municipiului Chișinău constituie 33,5% din numărul total de infracțiuni săvârșite pe teritoriul țării. Numărul infracțiunilor înregistrate la 10 mii locuitori a constituit 28,9 crime.

### *Tipurile de infracțiuni înregistrate*

	Ianuarie- martie 2009	Ianuarie- martie 2010	Ianuarie-martie 2010 în % față de ianuarie-martie 2009	Structura, %
<b>Infracțiuni înregistrate - total</b>	<b>1522</b>	<b>2247</b>	<b>147,6</b>	<b>100,0</b>
din care:				
omori	10	9	90,0	0,4
violuri	12	5	41,7	0,2
țîlhării	16	17	106,3	0,8
jafuri	108	101	93,5	4,5
furturi	541	1057	195,4	47,0
huliganism	32	27	84,4	1,2
infracțiuni legate de droguri	225	180	80,0	8,0

Numărul total de infracțiuni în perioada de raport s-a majorat cu 47,6% în comparație cu perioada similară din anul precedent. Se menține în creștere numărul furturilor (95,4%) și cel al țîlhăriilor (6,3%). Totodată s-au micșorat numărul violurilor cu 58,3%, infracțiunilor legate de droguri cu 20,0%, cazurilor de huliganism cu 15,6%, omorurilor cu 10,0% și jafurilor cu 6,5% față de ianuarie-martie 2009.

Cele mai răspândite delapidări rămîn a fi furturile averii personale și de stat, în ianuarie-martie 2010 au fost înregistrate 1057 cazuri, ponderea acestora în totalul crimelor înregistrate fiind de 47,0%.

### *Numărul infracțiunilor înregistrate în sectoarele municipiului*

	Ianuarie-martie 2009	Ianuarie-martie 2010	Ianuarie-martie 2010 în % față de ianuarie-martie 2009
Botanica	287	433	150,9
Buiucani	326	441	135,3
Centru	335	470	140,3
Ciocana	260	379	145,8
Rîșcani	314	524	166,9

În ianuarie-martie 2010 au fost înregistrate 923 persoane care au comis crime, cu 14,9% mai mult față de perioada similară din anul precedent.

*Numărul persoanelor relevate care au comis crime*

	Ianuarie-martie 2009	Ianuarie-martie 2010	Ianuarie-martie 2010 în % față de ianuarie-martie 2009
<b>Total</b>	<b>803</b>	<b>923</b>	<b>114,9</b>
din care:			
femei	83	100	120,5
minori	91	87	95,6
persoane în vîrstă aptă de muncă, dar fără ocupație	714	828	116,0
în grup	99	146	147,5
în stare de ebrietate	2	46	de 23,0 ori
au săvîrșit crime pentru prima dată	766	920	120,1
anterior au comis crime	37	3	8,1

Rămîne în creștere ponderea persoanelor care au comis crime pentru prima dată și cea a persoanelor în vîrstă aptă de muncă, dar fără ocupație.

Conform datelor Serviciului Protecției Civile și Situațiilor Excepționale ale Ministerului Afacerilor Interne, în ianuarie-martie 2010 pe teritoriul municipiului Chișinău s-au înregistrat 100 incendii, care au pricinuit economiei municipiului pierderi în sumă de 1,8 mil. lei. Ca urmare a acestor incendii au decedat 5 persoane. Numărul incendiilor comparativ cu ianuarie-martie 2009 s-a micșorat cu 16,7%.

**Janeta Savva,**  
**Șeful Direcției Generale**

## Precizări metodologice

Totalizarea informației se efectuează conform adresei juridice a agenților economici.

### Industrie

**Valoarea producției industriale** în prețuri curente include:

- valoarea producției întreprinderilor industriale cu numărul personalului industrial 10 și mai multe persoane și venituri din vânzări peste 3 milioane lei, cuprinse în cercetare statistică lunară, care asigură peste 80% din volumul anual de producție;
- valoarea producției întreprinderilor cu numărul personalului industrial mai puțin de 10 persoane și venituri din vânzări mai puțin de 3 milioane lei, unităților secundare de producție, cuprinse în cercetare statistică anuală (calculat estimativ);
- valoarea producției întreprinderilor individuale, care nu prezintă rapoarte statistice (calculată estimativ).

**Indicele volumului de producție** în procente față de perioada corespunzătoare a anului precedent se calculează reieșind din valoarea producției în prețuri comparabile (prețurile medii ale anului precedent).

### Agricultură

**Producția agricolă** în expresie valorică este evaluată în prețuri curente, precum și în prețurile anului 2005 – pentru comparabilitate la calcularea indicatorilor relativi, și este determinată ca suma producției vegetale și animale.

**Volumul producției vegetale** se determină prin mărimea recoltei culturilor agricole. În expresie valorică, la valoarea recoltei se adaugă sporirea (sau se scad pierderile) valorii producției neterminate în fitotehnie pe an, precum și valoarea cheltuielilor pentru înființarea și întreținerea plantațiilor multianuale până la intrarea pe rod.

**Volumul producției animale** se determină prin mărimea masei vii a prășilei obținute și sporului vitelor și păsărilor tinere crescute în curs de un an, a sporului în greutate al animalelor mature, obținut în urma îngrășării lor, precum și cantității de lapte, lână, ouă și alte produse animaliere obținute în procesul folosirii gospodărești a animalelor și păsărilor.

### Investiții în capital fix

**Investițiile în capital fix** reprezintă totalitatea cheltuielilor îndreptate la crearea și reproducerea mijloacelor fixe – construcția nouă, lărgirea, reconstrucția și reutilizarea tehnică a întreprinderilor industriale, agricole, de transport, comerț și altele în funcțiune, cheltuielile pentru construcția locuințelor și obiectelor cu destinație social-culturală.

La investiții în capital fix se referă cheltuielile pentru lucrările de construcții de toate tipurile, cheltuielile pentru montarea utilajelor, pentru achiziționarea utilajului care necesită și nu necesită montaj, prevăzut în devizele pentru construcții; pentru procurarea uneltelor de producție și a inventarului gospodăresc, incluse în devizele cheltuielilor pentru construcții; pentru achiziționarea mașinilor și utilajelor care nu intră în devizele pentru construcție; pentru alte lucrări și cheltuieli capitale.

### Transporturi

**Volumul mărfurilor transportate** – cantitatea de mărfuri transportate, în tone.

**Parcursul mărfurilor** – volumul mărfurilor transportate, în tone-kilometri, adică deplasarea unei tone de marfă la un kilometru. Se calculează prin însumarea produsurilor obținute de la înmulțirea cantității mărfurilor transportate în tone cu distanța de transport în kilometri.

**Pasageri transportați** exprimă numărul persoanelor care au constituit obiectul transportului cu mijloacele de transport în perioada de raport, inclusiv estimările pasagerilor beneficiari de gratuități de transport.

**Parcursul pasagerilor** – volumul transportului de pasageri, în pasageri-kilometri, adică deplasarea unui pasager la un kilometru. Se calculează prin însumarea produsurilor obținute de la înmulțirea numărului pasagerilor transportați cu distanța de transport în kilometri.

Mărfuri și pasageri transportați, parcursul mărfurilor și pasagerilor se determină în baza datelor centralizate pe transportul aerian și prezentate de Ministerul Transportului și Infrastructurii Drumurilor, precum și datelor rapoartelor statistice centralizate vizînd transportul auto și troleibuzele.

Volumul mărfurilor transportate cu **transportul auto** cuprinde datele centralizate ale cercetărilor statistice exhaustive ale întreprinderilor cu activitatea principală transport auto, cît și întreprinderilor cu alte genuri de activitate, care efectuează transportări auto de mărfuri pentru terți (contra plată) și dispun de 10 și mai multe autovehicule de marfă proprii sau închiriate.

**Pasagerii transportați și parcursul pasagerilor cu autobuze** (inclusiv microbuze) – calculați în baza rapoartelor statistice primite de la persoane juridice și fizice, care efectuează transportări de pasageri cu transportul public.

## Comunicații

Indicatorii privind prestațiile și mijloacele de comunicații vizează întreprinderile de stat și societatea pe acțiuni care activează în acest domeniu.

## Turism

Datele privind capacitatea și frecventarea structurilor de primire turistică colective cu funcțiuni de cazare turistică provin din rapoartele statistice prezentate de agenții economici care administrează efectiv structurile de cazare turistică colective.

Datele pentru activitatea turistică provin din rapoartele statistice prezentate de agenții economici titulari de licențe de turism.

Prin **structură de primire turistică** cu funcțiuni de cazare turistică se înțelege orice construcție sau loc amenajat, destinat, conform proiectării și executării, pentru cazarea turiștilor.

**Capacitatea de cazare turistică în funcțiune (exprimată în locuri-zile)** reprezintă numărul de locuri de cazare puse la dispoziția turiștilor de către structurile de cazare turistică colective, ținînd cont de numărul de zile în care acestea sînt deschise în perioada de raport, adică zilele în care a fost posibilă cazarea turiștilor.

**Numărul de turiști cazați în structurile de primire turistică colective** cu funcțiuni de cazare turistică cuprinde toate persoanele (cetățeni moldoveni și străini), care se deplasează într-un loc, altul decît acela în care își au reședința, pentru o perioadă mai mică de 12 luni și petrec cel puțin o noapte într-o structură de cazare turistică colectivă în locul vizitat, scopul principal al vizitei fiind altul decît acela de a desfășura o activitate remunerată în locul vizitat.

**Înnoptarea** reprezintă fiecare noapte pentru care o persoană este înregistrată într-o structură de cazare turistică colectivă, indiferent dacă fizic este prezentă sau nu în cameră.

**Indicii de utilizare netă a locurilor de cazare turistică** se calculează prin raportarea numărului de înnoptări realizate la capacitatea de cazare turistică în funcțiune din perioada respectivă.

**Turismul intern** reflectă serviciile turistice prestate în locurile turistice din țară și vîndute de către titularii de licențe cetățenilor moldoveni.



## **Comerț cu amănuntul și servicii cu plată prestate populației**

În **volumul total de vânzări cu amănuntul** se includ vânzările de mărfuri prin rețeaua de comerț cu amănuntul (inclusiv repararea autovehiculelor, obiectelor de uz casnic și personale).

Evidența vânzărilor de mărfuri cu amănuntul se ține în prețuri curente, iar indicii care caracterizează evoluția acestora în diferite perioade de timp se calculează în prețuri comparabile.

În **volumul total de servicii cu plată** se includ încasările obținute de agenții economici și persoanele fizice (antreprenorii particulari) în urma prestării de către aceștia a serviciilor cu plată populației.

Evidența serviciilor cu plată prestate populației se ține în prețuri curente, iar indicii care caracterizează evoluția acestora în diferite perioade de timp se calculează în prețuri comparabile.

## **Situația socială**

**Salariu nominal** – plăți brute în bani sau în natură acordate salariaților de obicei pe intervale regulate de timp pentru timpul lucrat sau lucrul efectuat. În salariu se includ deasemenea plățile pentru timpul nelucrat, primele anuale, sezoniere sau alte prime acordate neregulat.

**Salariul mediu lunar nominal al unui lucrător din economie** – raportul între fondul de salarii (calculat pînă la careva rețineri) și numărul mediu de salariați luat ca bază la calcularea salariului mediu.

**Salariu real** – puterea de cumpărare a salariului nominal.

Indicele salariului real – raportul dintre indicele salariului mediu nominal și indicele prețurilor de consum.

**Șomeri înregistrați** – persoane apte de muncă, în vîrstă aptă de muncă, care nu au un loc de muncă, un alt venit legal și sînt înregistrați la agențiile pentru ocuparea forței de muncă ca persoane în căutare de lucru și care dau dovadă că doresc să se încadreze în muncă.

**Numărul populației** pentru anii intercenzitari se determină în baza rezultatelor ultimului recensămînt și a datelor referitoare la mișcarea naturală și migratorie dintre data recensămîntului și anul de referință. Totodată se ia în considerație și schimbarea numărului populației în rezultatul reorganizării teritorial-administrative.

Sursa datelor pentru **mișcarea naturală a populației** sînt actele stării civile și buletinele statistice despre naștere, deces, căsătorie, divorț, întocmite de oficiile stării civile.

**Ratele de natalitate, mortalitate, nupțialitate și divorțialitate** sînt calculate ca raportul dintre numărul celor născuți, decedați, căsătoriți și divorțați din perioada de referință, adus la expresia anuală cu ajutorul coeficientului de timp și numărul mediu anual al populației stabile din aceeași perioadă. Se calculează în promile.

**Criminalitatea** – fenomen social-juridic, care include infracțiunea săvîrșită pe un anumit teritoriu și pe parcursul unei perioade anumite de timp.

**Infracțiune înregistrată** – fapt obștesc periculos, relevat și luat la evidență oficial, în conformitate cu legislația penală în vigoare.