

4. VENITURILE ȘI CHELTUIELILE POPULAȚIEI

ДОХОДЫ И РАСХОДЫ НАСЕЛЕНИЯ

POPULATION INCOMES AND EXPENDITURES

4.1. Veniturile populației

Доходы населения

Population incomes

Cuprins / Содержание / Contents

	Pagina Страница Page
Sursa datelor / Источник данных / Data source	92
Precizări metodologice / Методологические пояснения / Methodological notes	92
Tabele: / Таблицы: / Tables:	
4.1.1. Principalii indicatori social-economici ce caracterizează veniturile și nivelul de trai al populației. <i>Основные социально-экономические показатели, характеризующие доходы и уровень жизни населения</i> <i>Main social-economic indicators characterizing the incomes and the living standard of the population</i>	95
4.1.2. Minimul de existență pe categorii de populație (medie lunară pe o persoană)	96
<i>Прожиточный минимум по категориям населения (в среднем на одного человека в месяц)</i> <i>Subsistence level by category of population (monthly average per capita)</i>	
4.1.3. Minimul de existență pe categorii de populație (medie lunară pe o persoană) pe medii, în 2016 <i>Прожиточный минимум по категориям населения (в среднем на одного человека в месяц) по типу местности, в 2016 году</i> <i>Subsistence level by category of population (monthly average per capita), by area, in 2016</i>	96
4.1.4. Câștigul salarial nominal mediu lunar al unui salariat, pe activități economice	96
<i>Среднемесячная номинальная оплата труда одного работника по видам экономической деятельности</i> <i>Average monthly nominal earning per employee, by economic activities</i>	
4.1.5. Repartizarea salariaților conform mărimii salariului, în septembrie 2016 (grafic)	98
<i>Распределение работающих по размерам заработной платы в сентябре 2016 года (график)</i> <i>Distribution of employees according to the salary size, in September 2016 (diagram)</i>	
4.1.6. Câștigul salarial nominal mediu lunar al unui salariat, pe activități economice și sexe	99
<i>Среднемесячная номинальная оплата труда одного работника по видам экономической деятельности и полу</i> <i>Average monthly nominal earning per employee, by economic activities and sex</i>	
4.1.7. Câștigul salarial mediu lunar al unui salariat, pe sexe (grafic)	100
<i>Среднемесячная оплата труда одного работника по полу (график)</i> <i>Average monthly earning per employee, by sex (diagram)</i>	
4.1.8. Costul mediu lunar al forței de munca pe un salariat, pe activități economice	101
<i>Среднемесячные затраты на рабочую силу на одного работника, по видам экономической деятельности</i> <i>Average monthly labour force cost per employee, by economic activities</i>	
4.1.9. Structura cheltuielilor pentru forța de muncă, pe activități economice, în 2016	102
<i>Структура затрат на рабочую силу по видам деятельности в 2016 году</i> <i>The structure of labour force cost, by economic activities, in 2016</i>	

Sursa datelor

Cercetarea statistică "Câștigurile salariale și costul forței de muncă".

Cercetarea statistică "Repartizarea efectivului de salariați conform mărimii salariului calculat pentru luna septembrie".

Datele Ministerului Finanțelor, Casei Naționale de Asigurări Sociale, Băncii Naționale a Moldovei.

Rezultatele Cercetării bugetelor gospodăriilor casnice.

Источник данных

Статистическое обследование «Оплата и стоимость труда».

Статистическое обследование «Распределение численности работников списочного состава по размерам начисленной заработной платы за сентябрь».

Данные Министерства финансов, Национальной кассы социального страхования, Национального банка Молдовы.

Результаты обследования бюджетов домашних хозяйств.

Data source

Statistical survey "Earnings and Labor Force Cost".

Statistical survey „Distribution of employees by earning size in September”.

Data of the Ministry of Finance, National Chamber of Social Insurance, National Bank of Moldova.

Results of the Household Budget Survey.

Precizări metodologice

Veniturile disponibile ale gospodăriei reprezintă totalitatea veniturilor bănești și în natură obținute din activitatea salarizată, agricolă, individuală, indemnizații sociale, precum și alte surse de venit.

Minimul de existență reprezintă volumul minimal de bunuri materiale și servicii necesare pentru satisfacerea cerințelor primordiale, asigurarea menținerii sănătății și susținerii viabilității omului.

Câștigul salarial nominal mediu lunar al unui lucrător reprezintă raportul dintre sumele brute calculate salariaților și numărul mediu de salariați.

Datele referitoare la câștigul salarial mediu lunar cuprind:

- prin metoda exhaustivă (toate): instituțiile din sectorul bugetar, indiferent de numărul de salariați și unitățile economice din sectorul real cu un număr de 20 și mai multe persoane;

- prin metoda selectivă: unitățile economice din sectorul real cu un număr de 1-19 persoane.

Disparitatea salarială de gen - ponderea diferenței dintre câștigul salarial mediu brut lunar al bărbaților și cel al femeilor în câștigul salarial mediu brut lunar al bărbaților, exprimată procentual.

Costul forței de muncă include cheltuielile directe și cheltuielile indirecte cu forța de muncă.

Cheltuielile directe cu forța de muncă includ: sumele calculate pentru timpul lucrat, sumele calculate pentru timpul nelucrat și drepturile în natură.

În **sumele calculate pentru timpul lucrat** se includ:

- salariile de bază brute corespunzătoare timpului efectiv lucrat în program normal și suplimentar (inclusiv indexări, indemnizații de conducere, salarii de merit și alte drepturi care potrivit actelor normative fac parte din salariul de bază);

- sporurile și indemnizațiile acordate sub formă de procent din salariul de bază brut sau sume fixe;

- alte adaosuri la salarii potrivit legii sau stabilite prin contracte colective de muncă;

- premiile în cursul anului și cele anuale sub diferite forme din fondul de salarii, al 13-lea salariu, ajutor material cu ocazia plecării în concediul de odihnă etc.;

- alte sume plătite din fondul de salarii, profitul net, alte fonduri potrivit legii sau conform contractelor colective de muncă (comisioanele din vânzări, valoarea acțiunilor distribuite salariaților sau înlesniri pentru procurarea acestora, plățile făcute de către angajator salariaților în cadrul unor programe de economisire etc.).

În **sumele calculate pentru timpul nelucrat** se includ sumele calculate pentru: concediile de odihnă, de studii, pentru zile de sărbători, evenimente familiale deosebite (căsătorie, nașterea copilului, deces etc.), șomaj tehnic etc.

Drepturile în natură includ sumele acordate salariaților ca remunerare a muncii, potrivit unor acte normative sau prevederilor contractelor colective de muncă sub formă de produse, chirie, combustibil, energie, transport, hrană etc.

Cheltuielile indirecte cu forța de muncă reprezintă cheltuielile suportate de angajator, altele decât remunerațiile personalului precum: contribuțiile angajatorului pentru asigurările sociale obligatorii de stat, primele de asigurare obligatorie de asistență medicală plătite de angajator, costurile formării profesionale, cheltuieli cu angajarea de personal, examen medical, echipament individual de protecție, alimentație specială/de protecție, pentru materiale igienico-sanitare de protecție etc.

Costul mediu lunar al forței de muncă pe un salariat reprezintă totalitatea cheltuielilor (directe și indirecte) efectuate de unitate cu forța de muncă, în medie, pe un salariat; se obține prin raportarea sumei anuale a cheltuielilor cu forța de muncă la numărul mediu anual al salariaților și numărul de luni ale anului.

Методологические пояснения

Располагаемые доходы домашних хозяйств – совокупность денежных и натуральных поступлений от наемного труда, самостоятельной деятельности, сельхозпроизводства, социальных выплат, пособий и других источников доходов.

Прожиточный минимум представляет собой минимальный объем материальных ценностей и услуг, необходимых для удовлетворения первоочередных потребностей, обеспечения здоровья и поддержки жизнеспособности человека.

Среднемесячная номинальная оплата труда одного работающего определена делением начисленного фонда заработной платы, на численность работников, принимаемую для исчисления средней заработной платы.

Данные о среднемесячной оплате труда охватывают:

- сплошным методом (все): учреждения бюджетного сектора независимо от численности персонала и предприятия реального сектора экономики с численностью работающих 20 и более человек;

- выборочным методом: предприятия реального сектора экономики с численностью работающих 1-19 человек.

Гендерный разрыв в оплате труда – доля разницы между начисленной среднемесячной заработной платой мужчин и женщин в начисленной среднемесячной заработной плате мужчин, выраженная в процентах.

Затраты на рабочую силу включают прямые и косвенные затраты на рабочую силу.

Прямые затраты на рабочую силу включают: начисленные суммы за отработанное время, начисленные суммы за неотработанное время и заработную плату в натуральной форме.

В начисленные суммы за отработанное время, включаются:

- начисленная основная заработная плата в соответствии с фактически отработанным временем, в нормальные часы работы и сверхурочно (включая индексации, вознаграждение за руководство, оклады за заслуги и прочие выплаты которые, согласно нормативным актам, являются частью основной заработной платы);

- надбавки/доплаты и вознаграждения, выплаченные в виде процента от основной начисленной заработной платы или в виде фиксированной суммы;

- прочие надбавки к заработной плате, выплаченные в соответствии с законодательством или коллективным трудовым договором;

- премии в течение года и по итогам работы за год в различных формах из фонда заработной платы, 13-я заработная плата, материальная помощь к отпуску и т.п.;

- прочие выплаты из фонда заработной платы, чистой прибыли и других фондов, в соответствии с законодательством или коллективным трудовым договором (комиссионные от продаж, стоимость бесплатно выдаваемых работникам в качестве поощрения акций или льгот по их приобретению, выплаты наемным работникам в рамках программ экономии и т.п.).

В начисленные суммы за неотработанное время включаются ежегодные и дополнительные отпуска, учебные отпуска, праздничные дни, семейные обстоятельства (браки, рождение ребенка, смерть и т.п.), технический простой и т.п.

Заработная плата в натуральной форме включает суммы, предоставленные работникам, согласно нормативным актам или, предусмотренными в коллективных договорах, в виде товаров, квартирной оплаты, топлива, энергетических ресурсов, транспорта, бесплатного питания и т.п.

Косвенные затраты на рабочую силу это расходы, которые несет работодатель, кроме заработной платы работников таких как: взносы работодателя на обязательное государственное социальное страхование, взносы работодателя на обязательное медицинское страхование, затраты на профессиональное обучение, расходы связанные с наймом персонала, на проведение медицинских осмотров, расходы на защитные санитарно-гигиенические материалы, инструментов, спецодежды, спецобуви и других средств индивидуальной защиты и т.д.

Среднемесячные затраты на рабочую силу на одного работника это все затраты (прямые и косвенные), которые несет работодатель, связанные с использованием рабочей силы в среднем на одного работника; рассчитывается путем деления годовой суммы затрат на рабочую силу на среднегодовую численность работников и количество месяцев в году.

Methodological notes

Disposable incomes of household represent the totality of monetary and in kind incomes from a remunerated activity, agricultural or individual, social payments as well as other income sources.

Subsistence level represents the minimal volume of goods and services, necessary for the satisfaction of basic requirements, health protection and support of human vital functions.

The **monthly average nominal earning** per employee – the ratio between the gross calculated sums of employees and the average number of employees.

The data about the monthly average earning includes:

- through exhaustive method (all): institutions in the budgetary sector, regardless of the number of employees and economic units in the real sector with a number of 20 and more persons;

- by selective method: real sector economic units with a number of 1-19 persons.

Gender pay gap – the share of the difference between the average gross monthly earnings of men and women in the average gross monthly earnings of men expressed as percentage.

Labor force cost represents the totality of direct and indirect costs incurred by the employer for the labour force.

Labor force cost includes the direct and indirect expenditures for labor force.

Direct expenditures for labor force include: the amounts calculated for the worked time, amounts calculated for the non-worked time and payments in kind.

The **amounts calculated for the worked time** include:

- the gross basic salaries corresponding to the effectively worked time in the normal program and overtime (including indexation, allowances from the management, merit-based salaries, and other rights which are part of the basic salary according to the corresponding normative acts);

- top-ups and allowances granted as a percentage of the gross basic salary or fixed amounts;

- other top-ups to salaries according to the law or set forth in the collective work contracts;

- the bonuses granted during the year and the annual bonuses from the payroll fund, the 13th salary, the material assistance for paid leaves etc.;

- other amounts paid from the payroll fund, the net profit, other means according to the law or according to the collective work contracts (commissions from sale, value of the shares distributed to the employees or facilities for procuring shares, payments made by the employer to employees within some saving programs, etc.).

The **amounts calculated for the non-worked time** include the amounts calculated for: paid leaves, study leave, for holidays, special family events (marriage, birth of child, death, etc.), technical unemployment, etc.

Payments in kind include the amounts provided to the employees as remuneration of work, according to some normative acts or provisions of the work collective contracts in the form of products, rent payment, fuel, energy, transport, meals, etc.

Indirect expenditures for labor force represent the expenditures incurred by the employer, other than the remuneration of the personnel, such as: employer's contribution for state compulsory social insurance, premiums of health compulsory insurance paid by the employer, vocational training costs, expenditures for personnel recruitment, medical check-up, individual protection equipment, special meals / protection, for hygiene-sanitary materials of protection, etc.

Average monthly labour force cost per employee represents the totality of costs (direct and indirect) made by the unit for the labor force, in average, per employee; it is obtained as a relation between the annual amount for expenditures for labor force and the annual average number of employees, and the number of year months.

4.1.1. Principalii indicatori social-economici ce caracterizează veniturile și nivelul de trai al populației

Основные социально-экономические показатели, характеризующие доходы и уровень жизни населения

Main social-economic indicators characterizing the incomes and the living standard of the population

	2010	2011	2012	2013	2014	2015	2016
Câștigul salarial nominal mediu lunar al unui salariat în economie, lei <i>Среднемесячная номинальная оплата труда одного работника в экономике, лей</i> <i>Average nominal monthly earning of employee in economy, lei</i>	2 971,7	3 042,2 ¹	3 386,2	3 674,2	4 089,7	4 538,4	4 997,8
Veniturile disponibile ale populației (media lunară pe un membru al gospodăriei), lei <i>Среднемесячные располагаемые доходы населения (на одного члена домашнего хозяйства), лей</i> <i>Population disposable incomes (monthly average per member of household), lei</i>	1 273,7	1 444,7	1 508,8	1 681,4	1 767,5	1 956,6	2 060,2
Mărimea medie a pensiei lunare stabilite (la sfârșitul anului), lei ² <i>Средний размер назначенной месячной пенсии (на конец года), лей²</i> <i>Average size of awarded monthly pension (end-year), lei²</i>	810,9	874,1	957,6	1 020,6	1 087,6	1 165,2	1 275,2
Minimul de existență (media lunară pe o persoană), lei <i>Прожиточный минимум (в среднем на одного человека в месяц), лей</i> <i>Subsistence level (monthly average per capita), lei</i>	1 373,4	1 503,0	1 507,5	1 612,3	1 627,1	1 734,1	1 799,2
Raportul cu minimul de existență, %: <i>Соотношение с прожиточным минимумом, %:</i> <i>Ratio to subsistence level, %:</i>							
câștigul salarial nominal mediu lunar <i>среднемесячная номинальная оплата труда</i> <i>average nominal monthly earning</i>	216,4	202,4	224,6	227,9	251,4	261,7	277,8
venitul disponibil <i>располагаемый доход</i> <i>disposable income</i>	92,7	96,1	100,1	104,3	108,6	112,8	114,5
mărimea medie a pensiei lunare stabilite ² <i>средний размер назначенной месячной пенсии²</i> <i>average size of awarded monthly pension²</i>	59,0	58,2	63,5	63,3	66,8	67,2	70,9

¹ Datele nu sunt comparabile (după cercul de cuprindere) cu anul precedent. / Данные не сопоставимы (с точки зрения охвата) с предыдущим годом. / Data are not comparable (by coverage) to previous year.

² Pensionari aflați în evidența organelor de protecție socială a populației / Пенсионеры, состоящие на учете в органах социальной защиты населения / Pensioners registered at the organs of social security of population.

4.1.2. Minimul de existență pe categorii de populație (medie lunară pe o persoană)

Прожиточный минимум по категориям населения (в среднем на одного человека в месяц)
 Subsistence level by category of population (monthly average per capita)

lei / leu / lei

	2010	2011	2012	2013	2014	2015	2016
Total / Всего / Total	1 373,4	1 503,0	1 507,5	1 612,3	1 627,1	1 734,1	1 799,2
Populația aptă de muncă Население трудоспособного возраста Population of working age	1 453,1	1 582,8	1 585,9	1 710,0	1 726,8	1 842,2	1 914,7
Bărbați / Мужчины / Males	1 536,0	1 661,9	1 667,1	1 855,5	1 875,6	2 000,6	2 076,9
Femei / Женщины / Females	1 366,1	1 499,5	1 499,8	1 555,1	1 567,8	1 672,2	1 739,8
Pensionari / Пенсионеры / Pensioners	1 184,3	1 305,6	1 302,8	1 326,9	1 343,7	1 437,4	1 494,8
Copii / Дети / Children	1 258,1	1 391,4	1 409,6	1 534,3	1 547,5	1 647,1	1 703,8
sub 1 an / до 1 года / under 1 year	498,8	590,6	591,9	611,2	618,6	658,5	678,7
1-6 ani / 1-6 лет / 1-6 years	1 095,9	1 238,3	1 256,2	1 322,2	1 327,2	1 417,8	1 466,8
7-16 ani / 7-16 лет / 7-16 years	1 409,3	1 550,1	1 575,4	1 726,3 ¹	1 747,6 ¹	1 863,5 ¹	1 930,0 ¹

¹ Copii în vârstă de 7-17 ani / Дети в возрасте 7-17 лет / Children aged 7-17 years**4.1.3. Minimul de existență pe categorii de populație (medie lunară pe o persoană) pe medii, în 2016**

Прожиточный минимум по категориям населения (в среднем на одного человека в месяц) по типу местности, в 2016 году
 Subsistence level by category of population (monthly average per capita), by area, in 2016

lei / leu / lei

	Total Всего Total	Orașe mari Большие города Cities	Orașe mici Малые города Towns	Rural Село Rural
Total / Всего / Total	1 799,2	2 013,5	1 764,8	1 723,4
Populația aptă de muncă Население трудоспособного возраста Population of working age	1 914,7	2 118,3	1 867,1	1 839,6
Bărbați / Мужчины / Males	2 076,9	2 307,0	2 023,6	1 999,3
Femei / Женщины / Females	1 739,8	1 936,2	1 700,5	1 657,5
Pensionari / Пенсионеры / Pensioners	1 494,8	1 682,1	1 477,7	1 425,3
Copii / Дети / Children	1 703,8	1 931,6	1 695,8	1 640,8
sub 1 an / до 1 года / under 1 year	678,7	776,6	682,5	651,4
1-6 ani / 1-6 лет / 1-6 years	1 466,8	1 687,7	1 481,0	1 396,4
7-17 ani / 7-17 лет / 7-17 years	1 930,0	2 176,8	1 910,1	1 866,1

4.1.4. Câștigul salarial nominal mediu lunar al unui salariat, pe activități economice

Среднемесячная номинальная оплата труда одного работника по видам экономической деятельности
 Average monthly nominal earning per employee, by economic activities

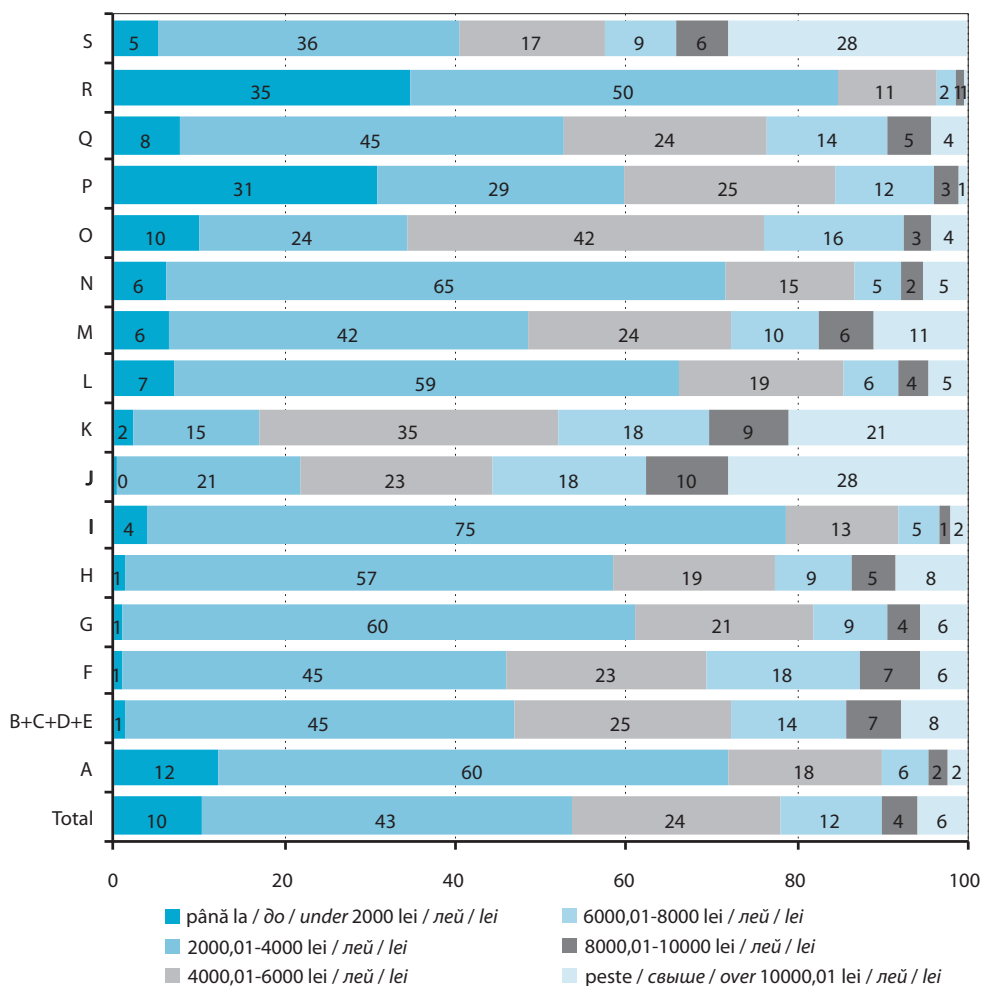
	Lei / Leu / Lei			Euro / Евро / Euro		
	2014	2015	2016	2014	2015	2016
Total / Всего / Total	4 089,7	4 538,4	4 997,8	219,5	195,7	226,6
din care: / в том числе: / of which:						
Agricultură, silvicultură și pescuit Сельское, лесное и рыбное хозяйство Agriculture, forestry and fishing	2 708,9	2 994,0	3 300,4	145,4	129,6	149,6
Industrie / Промышленность / Industry	4 388,1	4 855,2	5 267,9	235,5	210,0	238,9
Industrie extractivă Добыча полезных ископаемых Mining and quarrying	4 317,7	4 525,1	4 428,7	231,7	206,6	200,8
Industrie prelucrătoare Обрабатывающая промышленность Manufacturing industry	3 956,2	4 378,8	4 804,0	212,3	189,3	217,8

Continuare / Продолжение / Continued

	Lei / Лей / Lei			Euro / Евро / Euro		
	2014	2015	2016	2014	2015	2016
Producția și furnizarea de energie electrică și termică, gaze, apă caldă și aer condiționat <i>Производство и обеспечение электро- и теплоэнергией, газом, горячей водой; кондиционирование воздуха</i> <i>Electricity, gas, steam and air conditioning supply</i>	7 249,7	8 196,7	8 955,5	389,1	346,9	406,1
Distribuția apei; salubritate, gestionarea deșeurilor, activități de decontaminare <i>Водоснабжение; очистка и обработка отходов и восстановительные работы</i> <i>Water supply; sewerage, waste management and remediation activities</i>	4 348,6	4 686,2	4 877,8	233,4	208,1	221,2
Construcții / Строительство / Construction	4 165,7	4 378,1	4 843,2	223,6	199,3	219,6
Comerț cu ridicata și cu amănuntul; întreținerea și repararea autovehiculelor și a motocicletelor <i>Оптовая и розничная торговля; техническое обслуживание и ремонт автотранспортных средств и мотоциклов</i> <i>Wholesale and retail trade; repair of motor vehicles and motor-cycles</i>	3 367,5	3 870,6	4 246,4	180,7	161,1	192,5
Transport și depozitare <i>Транспорт и хранение</i> <i>Transportation and storage</i>	3 939,5	4 282,3	4 778,6	211,4	188,5	216,7
Activități de cazare și alimentație publică <i>Деятельность гостиниц и предприятий общественного питания</i> <i>Accommodation and food service activities</i>	2 757,4	3 043,7	3 331,3	148,0	131,9	151,0
Informații și comunicații <i>Информационные услуги и связь</i> <i>Information and communication</i>	8 404,0	9 514,0	11 041,6	451,0	402,1	500,6
Activități financiare și de asigurări <i>Финансовая деятельность и страхование</i> <i>Financial and insurance activities</i>	7 505,3	8 093,5	10 152,2	402,8	359,1	460,3
Tranzacții imobiliare <i>Операции с недвижимым имуществом</i> <i>Real estate activities</i>	3 583,1	4 005,2	4 595,8	192,3	171,5	208,4
Activități profesionale, științifice și tehnice <i>Профессиональная, научная и техническая деятельность</i> <i>Professional, scientific and technical activities</i>	5 568,2	6 064,0	6 585,6	298,8	266,4	298,6
Activități de servicii administrative și activități de servicii suport <i>Административная деятельность и дополнительные услуги в данной области</i> <i>Administrative and support service activities</i>	3 209,5	3 553,0	4 165,2	172,3	153,6	188,9
Administrație publică și apărare; asigurări sociale obligatorii <i>Государственное управление и оборона; обязательное социальное страхование</i> <i>Public administration and defence; compulsory social security</i>	5 243,4	5 748,6	6 180,3	281,4	250,9	280,2
Învățământ / Образование / Education	3 391,1	3 841,6	4 046,0	182,0	162,3	183,5
Sănătate și asistență socială <i>Здравоохранение и социальные услуги</i> <i>Human health and social work activities</i>	4 068,8	4 391,2	4 972,9	218,4	194,7	225,5
Artă, activități de recreere și de agrement <i>Искусство, развлечения и отдых</i> <i>Arts, entertainment and recreation</i>	2 710,1	3 021,3	3 171,2	145,5	129,7	143,8
Alte activități de servicii <i>Предоставление прочих видов услуг</i> <i>Other service activities</i>	5 279,4	5 909,2	6 855,9	283,3	252,6	310,9

4.1.5. Repartizarea salariaților¹ conform mărimii salariului, în septembrie 2016

Распределение работающих¹ по размерам заработной платы в сентябре 2016 года
Distribution of employees¹ according to the salary size, in September 2016



A - Agricultură, silvicultură și pescuit / Сельское, лесное и рыбное хозяйство / Agriculture, forestry and fishing

B+C+D+E - Industrie / Промышленность / Industry

F - Construcții / Строительство / Construction

G - Comerț cu ridicata și cu amănuntul / Оптовая и розничная торговля / Wholesale and retail trade

H - Transport și depozitare / Транспорт и хранение / Transportation and storage

I - Activități de cazare și alimentație publică / Деятельность гостиниц и предприятий общественного питания / Accommodation and food service activities

J - Informații și comunicații / Информационные услуги и связь / Information and communication

K - Activități financiare și de asigurări / Финансовая деятельность и страхование / Financial and insurance activities

L - Tranzacții imobiliare / Операции с недвижимым имуществом / Real estate activities

M - Activități profesionale, științifice și tehnice / Профессиональная, научная и техническая деятельность / Professional, scientific and technical activities

N - Activități de servicii administrative / Административная деятельность / Administrative service activities

O - Administrație publică și apărare / Государственное управление и оборона / Public administration and defense

P - Învățământ / Образование / Education

Q - Sănătate și asistență socială / Здоровоохранение и социальные услуги / Human health and social work activities

R - Artă, activități de recreere și de agrement / Искусство, развлечения и отдых / Arts, entertainment and recreation

S - Alte activități de servicii / Предоставление прочих видов услуг / Other service activities

¹ Salariații care au lucrat luna septembrie în întregime (și ziua deplină) / Работников проработавшие сентябрь месяц полностью (и полный рабочий день) / Employees who worked full month of September (and full day)

4.1.6. Câștigul salarial nominal mediu lunar al unui salariat, pe activități economice și sexe

Среднемесячная номинальная оплата труда одного работника по видам экономической деятельности и полу

Average monthly nominal earning per employee, by economic activities and sex

lei / лей / lei

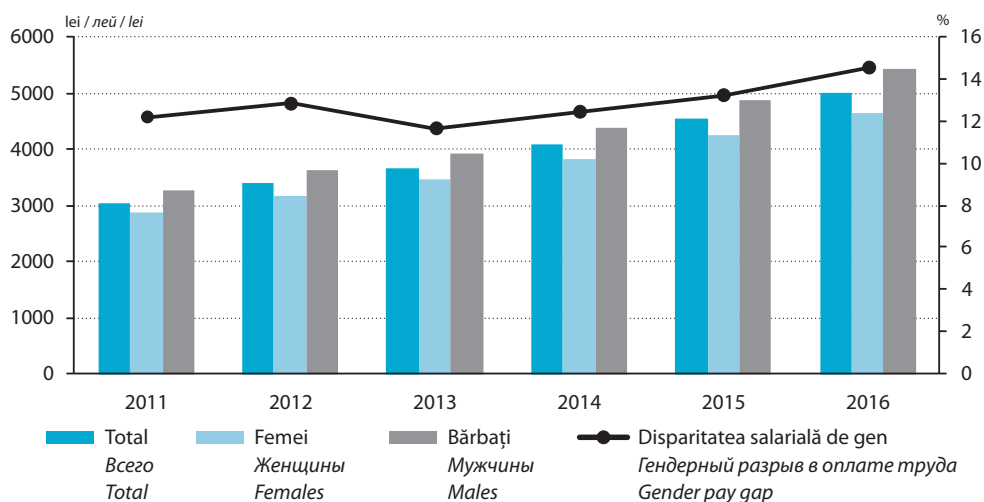
	2015			2016		
	Total Всего Total	Bărbați Мужчины Males	Femei Женщины Females	Total Всего Total	Bărbați Мужчины Males	Femei Женщины Females
Total / Всего / Total	4 538,4	4 881,3	4 235,2	4 997,8	5 414,4	4 631,4
din care: / в том числе: / of which:						
Agricultură, silvicultură și pescuit Сельское, лесное и рыбное хозяйство Agriculture, forestry and fishing	2 994,0	3 089,0	2 757,8	3 300,4	3 420,3	2 989,1
Industrie / Промышленность / Industry	4 855,2	5 316,9	4 350,4	5 267,9	5 763,2	4 736,5
Industrie extractivă Добыча полезных ископаемых Mining and quarrying	4 525,1	4 575,5	4 185,0	4 428,7	4 409,5	4 559,4
Industrie prelucrătoare Обрабатывающая промышленность Manufacturing industry	4 378,8	4 725,6	4 087,7	4 804,0	5 177,0	4 495,9
Producția și furnizarea de energie electrică și termică, gaze, apă caldă și aer condiționat Производство и обеспечение электро- и теплоэнергией, газом, горячей водой; кондиционирование воздуха Electricity, gas, steam and air conditioning supply	8 196,7	8 214,5	8 141,5	8 955,5	9 095,8	8 521,9
Distribuția apei; salubritate, gestionarea deșeurilor, activități de decontaminare Водоснабжение; очистка и обработка отходов и восстановительные работы Water supply; sewerage, waste management and remediation activities	4 686,2	4 750,4	4 505,6	4 877,8	4 915,8	4 769,4
Construcții Строительство Construction	4 378,1	4 443,6	4 003,0	4 843,2	4 946,4	4 269,5
Comerț cu ridicata și cu amănuntul; întreținerea și repararea autovehiculelor și a motocicletelor Оптовая и розничная торговля; техническое обслуживание и ремонт автотранспортных средств и мотоциклов Wholesale and retail trade; repair of motor vehicles and motorcycles	3 870,6	4 068,9	3 677,1	4 246,4	4 557,6	3 934,6
Transport și depozitare Транспорт и хранение Transportation and storage	4 282,3	4 277,9	4 292,8	4 778,6	4 865,1	4 574,8
Activități de cazare și alimentație publică Деятельность гостиниц и предприятий общественного питания Accommodation and food service activities	3 043,7	3 283,6	2 923,4	3 331,3	3 513,7	3 227,2
Informații și comunicații Информационные услуги и связь Information and communication	9 514,0	10 800,6	7 829,4	11 041,6	12 939,5	8 692,6
Activități financiare și de asigurări Финансовая деятельность и страхование Financial and insurance activities	8 093,5	10 937,5	6 701,5	10 152,2	14 016,0	8 214,1
Tranzacții imobiliare Операции с недвижимым имуществом Real estate activities	4 005,2	4 222,8	3 719,3	4 595,8	4 865,0	4 241,3

Continuare / Продолжение / Continued

	2015			2016		
	Total Всего Total	Bărbați Мужчины Males	Femei Женщины Females	Total Всего Total	Bărbați Мужчины Males	Femei Женщины Females
Activități profesionale, științifice și tehnice Профессиональная, научная и техническая деятельность Professional, scientific and technical activities	6 064,0	6 421,4	5 732,3	6 585,6	7 226,9	6 064,1
Activități de servicii administrative și activități de servicii suport Административная деятельность и дополнительные услуги в данной области Administrative and support service activities	3 553,0	3 484,9	3 702,1	4 165,2	4 008,5	4 496,5
Administrație publică și apărare; asigurări sociale obligatorii Государственное управление и оборона; обязательное социальное страхование Public administration and defence; compulsory social security	5 748,6	6 067,6	5 309,0	6 180,3	6 445,5	5 822,1
Învățământ Образование Education	3 841,6	3 936,1	3 812,1	4 046,0	4 056,9	4 042,6
Sănătate și asistență socială Здравоохранение и социальные услуги Human health and social work activities	4 391,2	4 926,7	4 263,6	4 972,9	5 703,9	4 806,6
Artă, activități de recreere și de agrement Искусство, развлечения и отдых Arts, entertainment and recreation	3 021,3	3 322,0	2 814,6	3 171,2	3 556,1	2 911,0
Alte activități de servicii Предоставление прочих видов услуг Other service activities	5 909,2	5 675,4	6 080,9	6 855,9	7 060,6	6 717,0

4.1.7. Câștigul salarial mediu lunar al unui salariat, pe sexe

Среднемесячная оплата труда одного работника по полу
Average monthly earning per employee, by sex



4.1.8. Costul mediu lunar al forței de muncă pe un salariat, pe activități economice*Среднемесячные затраты на рабочую силу на одного работника, по видам экономической деятельности**Average monthly labour force cost per employee, by economic activities*

	lei / leu / lei		
	2014	2015	2016
Total / Всего / Total	5 128,1	5 693,8	6 256,7
Agricultură, silvicultură și pescuit <i>Сельское, лесное и рыбное хозяйство</i> <i>Agriculture, forestry and fishing</i>	3 359,6	3 713,1	4 040,1
Industrie / Промышленность / Industry	5 730,6	6 298,2	6 806,8
Industrie extractivă / Добыча полезных ископаемых / Mining and quarrying	5 604,4	5 822,2	5 728,7
Industrie prelucrătoare / Обрабатывающая промышленность / Manufacturing industry	5 195,6	5 698,3	6 218,6
Producția și furnizarea de energie electrică și termică, gaze, apă caldă și aer condiționat <i>Производство и обеспечение электро- и теплоэнергией, газом, горячей водой; кондиционирование воздуха</i> <i>Electricity, gas, steam and air conditioning supply</i>	9 379,2	10 626,2	11 576,2
Distribuția apei; salubritate, gestionarea deșeurilor, activități de decontaminare <i>Водоснабжение; очистка и обработка отходов и восстановительные работы</i> <i>Water supply; sewerage, waste management and remediation activities</i>	5 697,0	6 125,2	6 361,2
Construcții / Строительство / Construction	5 116,2	5 351,4	5 927,3
Comerț cu ridicata și cu amănuntul; întreținerea și repararea autovehiculelor și a motocicletelor <i>Оптовая и розничная торговля; техническое обслуживание и ремонт автотранспортных средств и мотоциклов</i> <i>Wholesale and retail trade; repair of motor vehicles and motorcycles</i>	3 957,6	4 569,3	5 053,7
Transport și depozitare <i>Транспорт и хранение</i> <i>Transportation and storage</i>	4 985,4	5 413,2	5 981,9
Activități de cazare și alimentație publică <i>Деятельность гостиниц и предприятий общественного питания</i> <i>Accommodation and food service activities</i>	3 326,0	3 700,4	4 034,0
Informații și comunicații <i>Информационные услуги и связь</i> <i>Information and communication</i>	10 603,8	12 052,7	13 903,4
Activități financiare și de asigurări <i>Финансовая деятельность и страхование</i> <i>Financial and insurance activities</i>	9 763,6	10 368,3	13 114,3
Tranzacții imobiliare <i>Операции с недвижимым имуществом</i> <i>Real estate activities</i>	4 404,7	4 958,0	5 621,9
Activități profesionale, științifice și tehnice <i>Профессиональная, научная и техническая деятельность</i> <i>Professional, scientific and technical activities</i>	6 970,3	7 636,9	8 327,3
Activități de servicii administrative și activități de servicii suport <i>Административная деятельность и дополнительные услуги в данной области</i> <i>Administrative and support service activities</i>	4 183,7	4 679,3	5 474,6
Administrație publică și apărare; asigurări sociale obligatorii; învățământ; activități culturale și de agrement <i>Государственное управление и оборона, обязательное социальное страхование; образование; искусство, развлечения и отдых</i> <i>Public administration and defence, compulsory social security; education; arts, entertainment and recreation</i>	4 745,1	5 298,9	5 639,3
Sănătate și asistență socială <i>Здравоохранение и социальные услуги</i> <i>Human health and social work activities</i>	5 493,6	6 016,0	6 836,9
Alte activități de servicii <i>Предоставление прочих видов услуг</i> <i>Other service activities</i>	6 274,8	7 082,2	8 249,2

4.1.9. Structura cheltuielilor pentru forța de muncă,
Структура затрат на рабочую силу
The structure of labour force cost,

	Total cheltuieli <i>Всего затрат Total labour cost</i>	Cheltuieli directe <i>Прямые затраты Direct expenditures</i>		
		sume calculate pentru timpul lucrat <i>начисленные суммы за отработанное время the amounts calculated for the worked time</i>	sume calculate pentru timpul nelucrat <i>начисленные суммы за неотработанное время the amounts calculated for the non-worked time</i>	drepturi în natură заработная плата в натуральной форме <i>payments in kind</i>
Total / Всего / Total	100,0	73,2	6,6	0,1
Agricultură, silvicură și pescuit <i>Сельское, лесное и рыбное хозяйство Agriculture, forestry and fishing</i>	100,0	75,1	4,7	1,0
Industrie / Промышленность / Industry	100,0	71,1	6,6	0,0
Industrie extractivă <i>Добыча полезных ископаемых Mining and quarrying</i>	100,0	70,8	6,2	–
Industrie prelucrătoare <i>Обрабатывающая промышленность Manufacturing industry</i>	100,0	71,3	6,5	0,0
Producția și furnizarea de energie electrică și termică, gaze, apă caldă și aer condiționat <i>Производство и обеспечение электро- и теплоэнергией, газом, горячей водой; кондиционирование воздуха Electricity, gas, steam and air conditioning supply</i>	100,0	70,7	6,6	0,0
Distribuția apei; salubritate, gestionarea deșeurilor, activități de decontaminare <i>Водоснабжение; очистка и обработка отходов и восстановительные работы Water supply; sewerage, waste management and remediation activities</i>	100,0	70,0	7,4	–
Construcții <i>Строительство Construction</i>	100,0	76,3	4,7	0,0
Comerț cu ridicata și cu amănuntul; întreținerea și repararea autovehiculelor și a motocicletelor <i>Оптовая и розничная торговля; техническое обслуживание и ремонт автотранспортных средств и мотоциклов Wholesale and retail trade; repair of motor vehicles and motorcycles</i>	100,0	77,8	5,2	0,0
Transport și depozitare <i>Транспорт и хранение Transportation and storage</i>	100,0	72,2	7,2	0,0
Activități de cazare și alimentație publică <i>Деятельность гостиниц и предприятий общественного питания Accommodation and food service activities</i>	100,0	77,2	4,9	–
Informații și comunicații <i>Информационные услуги и связь Information and communication</i>	100,0	72,6	6,7	0,1

pe activități economice, în 2016

по видам экономической деятельности в 2016 году
by economic activities, in 2016

procente / проценты / percentage

Cheltuieli indirecte Косвенные затраты Indirect expenditures				
contribuția angajatorului pentru asigurările sociale obligatorii de stat взносы работодателя на обязательное государственное социальное страхование employers' contribution for compulsory social insurance	prima de asigurare obligatorie de asistență medicală, plătită de angajator взносы работодателя на обязательное медицинское страхование employers' compulsory health insurance payments	prestații sociale plătite direct de angajator социальные пособия, выплачиваемые непосредственно работодателем social benefits paid directly by the employer	cheltuieli pentru formarea profesională затраты на профессиональное обучение vocational training costs	alte cheltuieli cu forța de muncă прочие затраты на рабочую силу other expenditures
15,4	3,0	0,8	0,3	0,5
14,9	3,0	0,6	0,0	0,6
17,0	3,3	0,8	0,2	1,0
17,1	3,3	1,1	0,1	1,3
16,9	3,3	0,8	0,2	1,0
17,5	3,2	0,8	0,3	0,8
17,0	3,3	1,4	0,1	0,8
14,7	2,9	0,7	0,1	0,7
13,4	2,6	0,4	0,2	0,4
15,7	3,1	0,7	0,5	0,6
14,1	2,7	0,3	0,1	0,6
15,8	3,1	0,9	0,4	0,5

	Total cheltuieli Всего затрат Total labour cost	Cheltuieli directe Прямые затраты Direct expenditures		
		sume calculate pentru timpul lucrat начисленные суммы за отработанное время the amounts calculated for the worked time	sume calculate pentru timpul nelucrat начисленные суммы за неотработанное время the amounts calculated for the non-worked time	drepturi în natură заработная плата в натуральной форме payments in kind
Activități financiare și de asigurări Финансовая деятельность и страхование Financial and insurance activities	100,0	71,2	6,2	0,0
Tranzacții imobiliare Операции с недвижимым имуществом Real estate activities	100,0	78,8	5,8	–
Activități profesionale, științifice și tehnice Профессиональная, научная и техническая деятельность Professional, scientific and technical activities	100,0	74,0	5,5	0,0
Activități de servicii administrative și activități de servicii suport Административная деятельность и дополнительные услуги в данной области Administrative and support service activities	100,0	72,6	5,2	–
Administrație publică și apărare; asigurări sociale obligatorii; învățământ; artă, activități de recreere și de agrement Государственное управление и оборона; обязательное социальное страхование; образование; искусство, развлечения и отдых Public administration and defence; compulsory social security; education; arts, entertainment and recreation	100,0	73,0	7,7	0,0
Sănătate și asistență socială Здравоохранение и социальные услуги Human health and social work activities	100,0	69,9	7,8	0,0
Alte activități de servicii Предоставление прочих видов услуг Other service activities	100,0	78,8	4,8	0,0

Continuare / *Продолжение* / *Continued*

Cheltuieli indirecte <i>Косвенные затраты</i> <i>Indirect expenditures</i>				
contribuția angajatorului pentru asigurările sociale obligatorii de stat <i>взносы работодателя на обязательное государственное социальное страхование</i> <i>employers' contribution for compulsory social insurance</i>	prima de asigurare obligatorie de asistență medicală, plătită de angajator <i>взносы работодателя на обязательное медицинское страхование</i> <i>employers' compulsory health insurance payments</i>	prestații sociale plătite direct de angajator <i>социальные пособия, выплачиваемые непосредственно работодателем</i> <i>social benefits paid directly by the employer</i>	cheltuieli pentru formarea profesională <i>затраты на профессиональное обучение</i> <i>vocational training costs</i>	alte cheltuieli cu forța de muncă <i>прочие затраты на рабочую силу</i> <i>other expenditures</i>
16,5	3,3	1,4	0,8	0,6
11,8	2,3	0,8	0,1	0,4
15,7	3,0	0,8	0,5	0,4
16,9	3,3	1,1	0,2	0,8
15,0	3,0	1,0	0,2	0,2
16,8	3,3	0,8	0,7	0,7
12,5	2,4	0,3	1,0	0,2

4.2. Veniturile și cheltuielile gospodăriilor

Доходы и расходы домашних хозяйств

Households incomes and expenditures

Cuprins / *Содержание* / *Contents*

	Pagina <i>Страница</i> <i>Page</i>
Precizări metodologice / <i>Методологические пояснения</i> / <i>Methodological notes</i>	107
Tabele: / <i>Таблицы</i> : / <i>Tables</i> :	
4.2.1. Structura veniturilor disponibile ale gospodăriilor, pe medii	110
<i>Структура располагаемых доходов домашних хозяйств по типу местности</i> <i>Structure of disposable incomes of households, by area</i>	
4.2.2. Veniturile disponibile pe grupe de quintile, în 2016 (grafic)	110
<i>Располагаемые доходы по квинтильным группам в 2016 году (график)</i> <i>Disposable incomes by quintiles groups, in 2016 (diagram)</i>	
4.2.3. Structura veniturilor disponibile ale gospodăriilor, pe grupe de quintile, în 2016 (grafic)	111
<i>Структура располагаемых доходов домашних хозяйств по квинтильным группам в 2016 году (график)</i> <i>Structure of disposable incomes of households, by quintiles groups, in 2016 (diagram)</i>	
4.2.4. Repartizarea populației după mărimea veniturilor bănești disponibile	111
<i>Распределение населения по уровню денежных располагаемых доходов</i> <i>Distribution of population by level of disposable monetary incomes</i>	
4.2.5. Repartizarea volumului total al veniturilor disponibile, pe grupe de quintile	112
<i>Распределение общего объема располагаемых доходов по квинтильным группам</i> <i>Distribution of total volume of disposable incomes, by quintiles groups</i>	
4.2.6. Ponderea veniturilor bănești și în natură în veniturile disponibile, în 2016 (grafic)	112
<i>Удельный вес денежных и натуральных поступлений в располагаемых доходах в 2016 году (график)</i> <i>Share of monetary and in kind incomes in the disposable incomes, in 2016 (diagram)</i>	
4.2.7. Structura cheltuielilor de consum ale gospodăriilor, pe medii	113
<i>Структура потребительских расходов домашних хозяйств по типу местности</i> <i>Structure of consumption expenditures of households, by area</i>	
4.2.8. Structura cheltuielilor de consum ale gospodăriilor, pe grupe de quintile, în 2016	113
<i>Структура потребительских расходов домашних хозяйств по квинтильным группам в 2016 году</i> <i>Structure of consumption expenditures of households, by quintiles groups, in 2016</i>	
4.2.9. Ponderea cheltuielilor bănești în cheltuielile de consum, în 2016 (grafic)	114
<i>Удельный вес денежных расходов в потребительских расходах в 2016 году (график)</i> <i>Share of cash expenditures in consumption expenditures, in 2016 (diagram)</i>	
4.2.10. Dotarea gospodăriilor cu bunuri de folosință îndelungată	114
<i>Обеспеченность домашних хозяйств товарами длительного пользования</i> <i>Households equipment with durable goods</i>	
4.2.11. Dotarea gospodăriilor cu bunuri de folosință îndelungată, pe medii, în 2016 (grafic)	115
<i>Обеспеченность домашних хозяйств товарами длительного пользования по типу местности в 2016 году (график)</i> <i>Households equipment with durable goods, by area, in 2016 (diagram)</i>	

	Pagina Страница Page
4.2.12. Dotarea gospodăriilor cu bunuri de folosință îndelungată, pe grupe de quintile, în 2016 (grafic) <i>Обеспеченность домашних хозяйств товарами длительного пользования по квинтильным группам в 2016 году (график)</i> <i>Households equipment with durable goods, by quintiles groups, in 2016 (diagram)</i>	116
4.2.13. Consumul principalelor produse alimentare <i>Потребление основных продуктов питания</i> <i>Main food consumption</i>	117
4.2.14. Consumul mediu anual pe o persoană al principalelor produse alimentare, pe medii, în 2016 (grafic) <i>Среднегодовое потребление на человека основных продуктов питания, по типу местности в 2016 году (график)</i> <i>Annual average consumption of main food products, per capita, by area, in 2016 (diagram)</i>	118
4.2.15. Consumul alimentar exprimat în calorii și factori nutritivi <i>Потребление пищевых продуктов, выраженное в калориях и питательных веществах</i> <i>Food consumption expressed in calories and nutritive factors</i>	118

Precizări metodologice

Cercetarea bugetelor gospodăriilor casnice (CBGC) este un studiu selectiv care are drept scop determinarea multiaspectuală a nivelului de trai al populației prin prisma veniturilor, cheltuielilor, consumului, condițiilor de trai și a altor indicatori.

Cercetarea bugetelor gospodăriilor casnice se efectuează lunar, pe un eșantion reprezentativ la nivel de țară și pe medii de reședință. Anual sunt cercetate circa 5 mii gospodării (fără localitățile din partea stângă a Nistrului și municipiul Bender).

Rezultatele cercetării se elaborează trimestrial și anual. Informația generală privind gospodăriile cercetate se colectează în baza unui interviu „față în față”, iar pentru colectarea informației privind veniturile și cheltuielile gospodăriei se utilizează registre de evidență zilnică a acestora.

Veniturile disponibile ale gospodăriei reprezintă totalitatea veniturilor bănești și în natură obținute din activitatea salarială, agricolă, individuală, din indemnizații sociale, precum și din alte surse de venit.

Veniturile disponibile bănești – suma mijloacelor bănești provenite din activitatea salarială și antreprenariat, beneficii sociale, de la realizarea producției agricole din gospodăria auxiliară, venituri din proprietate, alte transferuri curente (inclusiv sumele bănești primite gratuit).

Veniturile disponibile în natură – contravaloarea consumului provenit din resursele proprii ale gospodăriei (din gospodăria auxiliară, stocuri etc.), precum și produsele primite gratis de la locul de muncă (exclusiv drepturile salariale), locul de studii, persoane particulare etc.

Coefficientul Gini stabilește gradul de deviere a

repartizării efective a volumului veniturilor disponibile după grupe egale de populație de la linia repartiției uniforme a veniturilor. Mărimea statistică a indicelui variază de la 0 la 1. Cu cât valoarea acestui indicator este mai mare, cu atât mai puțin omogenă este repartiția volumului veniturilor populației în societate.

Grupele de quintile se construiesc prin gruparea populației conform nivelului cheltuielilor de consum. Mai întâi populația se grupează în ordinea creșterii cheltuielilor medii de consum pe o persoană, apoi este împărțită în 5 grupe egale, din care fiecare cuprinde 20% din populație. Ca rezultat, I quintilă cuprinde 20% din populația cea mai puțin asigurată, a II-a quintilă – următoarele 20% etc., a V-a quintilă – 20% din populația cea mai bine asigurată (cele mai mari cheltuieli de consum pe o persoană).

Cheltuielile de consum ale gospodăriei – totalitatea cheltuielilor curente pentru produse alimentare, nealimentare și servicii.

Consumul alimentar mediu anual pe locuitor în unități naturale reprezintă cantitatea de produse alimentare destinate efectiv consumului uman, indiferent de forma în care se consumă (brută sau prelucrată) și sursa de aprovizionare (magazine alimentare, piața, resurse proprii agricole etc.). Datele referitor la consumul alimentar al populației nu cuprind alimentația în afara gospodăriei (cantină, restaurant etc.).

Consumul alimentar exprimat în calorii și substanțe nutritive (proteine, lipide, glucide) se calculează în mediu pe locuitor/zi în baza datelor privind consumul produselor alimentare în unități naturale și a coeficienților de compoziție chimică a produselor alimentare.

Методологические пояснения

Обследование бюджетов домашних хозяйств – это выборочное обследование, основной целью которого является всестороннее измерение уровня жизни населения через призму доходов, расходов, потребления, условий жизни и других показателей.

Обследование бюджетов домашних хозяйств осуществляется ежемесячно на основе выборки, репрезентативной на уровне страны в целом и места проживания обследуемых. В течение года обследуется около 5 тысяч домохозяйств (без территорий левобережья Днестра и муниципия Бендер).

Результаты обследования обобщаются ежеквартально и в целом за год. Информация, касающаяся общих характеристик обследуемых домохозяйств, собирается путем проведения интервью «лицом к лицу», а для сбора данных о доходах и расходах домохозяйств используется метод ежедневной саморегистрации.

Располагаемые доходы домашних хозяйств – совокупность денежных и натуральных поступлений от наемного труда, самостоятельной деятельности, сельхозпроизводства, социальных выплат, пособий и других источников доходов.

Располагаемые денежные доходы – объем денежных средств, полученных от наемного труда и предпринимательской деятельности, социальные выплаты, от реализации сельскохозяйственной продукции из подсобного хозяйства, доходы от собственности, другие текущие трансферты (включая денежные суммы, полученные в подарок).

Располагаемые доходы в натуре – стоимость потребленных продуктов из собственных источников (из личного подсобного хозяйства, запасы и т.д.), а также продукты, полученные бесплатно с места работы (кроме заработной платы), с места учебы, от частных лиц и т.д.

Коэффициент Джини характеризует степень отклонения фактического распределения объема

располагаемых доходов населения от линии их равномерного распределения. Его величина может варьировать от 0 до 1. При этом, чем выше значение показателя, тем неравномернее распределены доходы в обществе.

Квинтильные группы строятся путем группировки населения по уровню потребительских расходов. Первоначально население группируется в порядке возрастания среднедушевых потребительских расходов, а затем делится на 5 равных групп, каждая из которых включает 20% населения. В результате I квинтильная группа включает 20% наименее обеспеченного населения, II квинтильная группа – последующие 20% и т.д., а V квинтильная группа – 20% наиболее обеспеченного населения (с наибольшими потребительскими расходами на одного члена семьи).

Потребительские расходы домашних хозяйств – все текущие расходы на продовольственные и непродовольственные товары и услуги.

Среднегодовое потребление пищевых продуктов на человека в натуральных единицах представляет собой количество продуктов, предназначенных для потребления человеком, независимо от формы, в которой они потребляются (сырые или обработанные) и источника питания (продовольственные магазины, рынок, собственные сельскохозяйственные ресурсы и т.д.). Данные о потреблении продуктов питания населением не включают питание за пределами домашнего хозяйства (столовая, ресторан и т.д.).

Потребление пищевых продуктов, выраженное в калориях и питательных веществах (белки, жиры, углеводы), рассчитывается на душу населения в день на основе данных о потреблении пищи в натуральных единицах и коэффициентах химического состава пищи.

Methodological notes

Household budget survey (HBS) is a sample survey, the main purpose of which is multifunctional definition of the population living standard from the perspective of incomes, expenditures, consumption, living conditions and other indicators.

Household budget survey is monthly conducted on a representative sample by country and area of residence. Yearly approximately 5 thousand households (without the localities from the left side of river Nistru and municipality Bender) are covered in the survey.

The results of the survey are developed quarterly and annually. General information on households is collected through a "face to face" interview, but as for data on household's incomes and expenditures the collection is based on daily records of households on the current incomes and expenditures.

Household disposable income includes all money income and benefits in kind obtained from the remunerated activity, agricultural, entrepreneurial activity, from social allowances and other income sources.

Monetary disposable incomes – the amount of monetary means, obtained from remunerated and entrepreneurial activity, social benefits, sale of agricultural production from auxiliary household, incomes from ownership, other current transfers (including the amounts received for free).

Disposable incomes in kind – the value of products consumed from own resources of the household (auxiliary household, stocks etc.), goods received free of charge from the work place (excluding the wage entitlements), from educational institutions, individuals etc.

Gini coefficient establishes the degree of deviation of the effective distribution of the volume of disposable incomes by equal population groups from the limit of uniform distribution of incomes. Statistical value of the index varies from 0 to 1. Thus, than higher is the value of indicator, the more irregular distribution of incomes in society is.

Quintiles groups are created by grouping the population according to the level of consumption expenditures. Initially, the population is grouped in ascending order of the average consumption expenditures per person, then divided into 5 equal groups, each representing 20% of population. As a result, the I quintile group covers 20% of least welfare population, the II quintile group – the following 20% etc., while the V quintile group – 20% of the most welfare population (the highest consumption expenditures per person).

Consumption expenditures of households – the totality of current expenditures for foodstuff and non-foodstuff products and services.

Average annually per capita food consumption represents the quantity of food products intended actually for human consumption, regardless of consumption form (raw or processed) and supply source (food stores, market, own agricultural stocks etc.). Data on food consumption of the population do not include catering services provided by canteens, restaurants etc.

Food consumption expressed in calories and nutritive substances (proteins, lipids, glucides) is calculated on average per habitant/day based on food consumption data expressed in measurement units and coefficients of chemical composition of foodstuffs.

4.2.1. Structura veniturilor disponibile ale gospodăriilor, pe medii

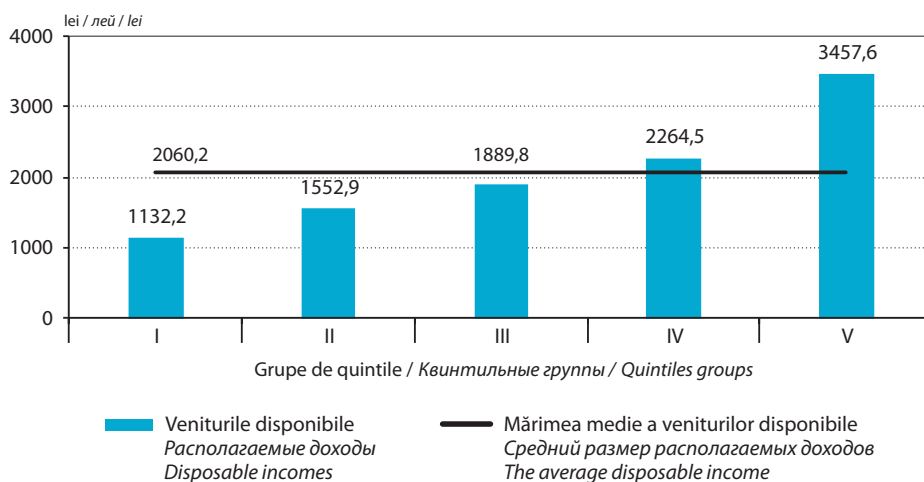
Структура располагаемых доходов домашних хозяйств по типу местности
Structure of disposable incomes of households, by area

procente / проценты / percentage

	2015			2016		
	Total Всего Total	Urban Город Urban	Rural Село Rural	Total Всего Total	Urban Город Urban	Rural Село Rural
Total / Всего / Total	100,0	100,0	100,0	100,0	100,0	100,0
inclusiv venituri provenite din: в том числе доходы от: including incomes from:						
activitate salariaiă работы по найму remunerated activity	41,4	53,9	27,8	42,1	54,5	29,0
activitate individuală agricolă индивидуальной сельскохозяйственной деятельности self-employment in agriculture	9,0	1,1	17,5	8,3	1,0	16,1
activitate individuală non-agricolă индивидуальной несельскохозяйственной деятельности self-employment in non-agricultural sector	6,9	7,5	6,3	6,6	7,4	5,8
proprietate / собственности / property	0,2	0,3	0,0	0,2	0,3	0,0
prestații sociale социальных выплат social payments	20,9	19,9	22,0	22,1	20,8	23,5
alte surse других источников other sources	21,6	17,2	26,3	20,8	16,1	25,7

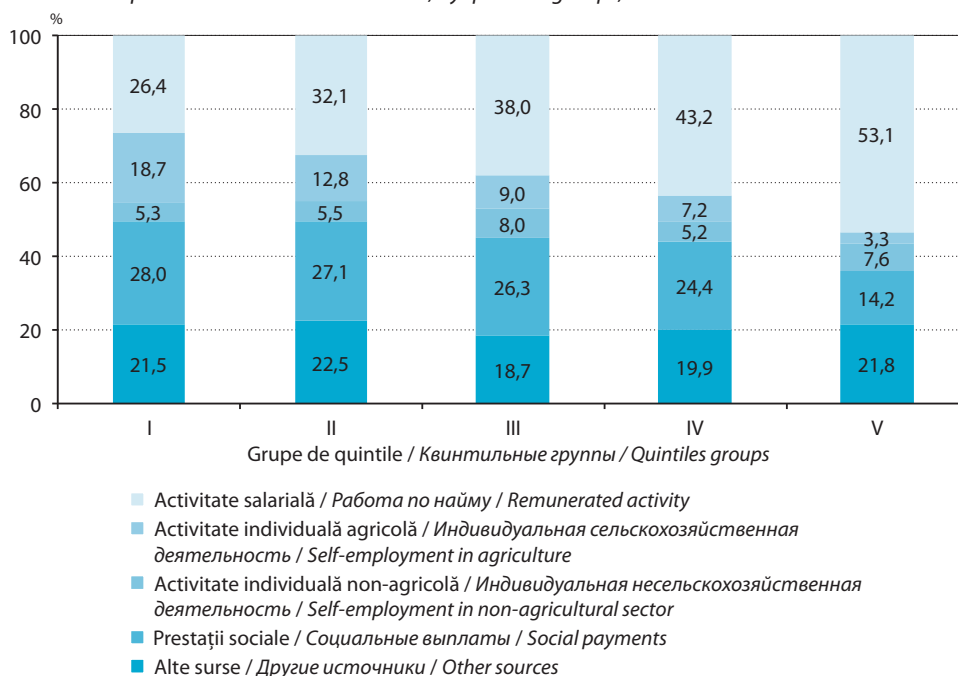
4.2.2. Veniturile disponibile pe grupe de quintile, în 2016

Располагаемые доходы по квинтильным группам в 2016 году
Disposable incomes by quintiles groups, in 2016



4.2.3. Structura veniturilor disponibile ale gospodăriilor, pe grupe de quintile, în 2016

Структура располагаемых доходов домашних хозяйств по квинтильным группам в 2016 году
Structure of disposable incomes of households, by quintiles groups, in 2016



4.2.4. Repartizarea populației după mărimea veniturilor bănești disponibile

Распределение населения по уровню денежных располагаемых доходов
Distribution of population by level of disposable monetary incomes

procente / проценты / percentage

	procente / проценты / percentage					
	2015			2016		
	Total Всего Total	Urban Город Urban	Rural Село Rural	Total Всего Total	Urban Город Urban	Rural Село Rural
Total / Всего / Total	100,0	100,0	100,0	100,0	100,0	100,0
din care, cu venit mediu disponibil lunar pe o persoană, lei: в том числе со среднедушевым располагаемым доходом в месяц, лей: of which, average monthly disposable income per capita, lei:						
până la 200 / до 200 / up to 200	1,7	0,4	2,8	2,1	0,9	3,0
200,1 – 400,0	3,4	0,6	5,5	3,1	0,7	4,9
400,1 – 600,0	6,2	2,4	9,1	4,6	1,9	6,6
600,1 – 800,0	7,8	2,7	11,7	6,9	2,2	10,4
800,1 – 1000,0	10,4	5,9	13,7	9,0	4,6	12,4
1000,1 – 1200,0	10,5	7,4	12,8	9,0	5,8	11,5
1200,1 – 1400,0	8,6	7,9	9,2	10,4	9,4	11,2
1400,1 – 1600,0	8,0	9,4	7,0	8,6	8,9	8,3
1600,1 – 1800,0	6,4	7,8	5,4	6,6	8,3	5,3
1800,1 – 2000,0	6,4	8,4	4,9	6,0	7,4	4,9
2000,1 – 2200,0	4,8	6,2	3,7	5,6	7,5	4,1
2200,1 – 2400,0	4,8	7,1	3,1	4,5	5,8	3,4
2400,1 – 2600,0	3,7	5,3	2,5	3,9	5,8	2,5
2600,1 – 2800,0	2,8	4,4	1,5	3,1	4,2	2,2
2800,1 – 3000,0	2,3	4,2	0,9	2,3	3,6	1,2
3000,1 și peste / 3000,1 и выше / 3000,1 and over	12,2	20,0	6,2	14,5	22,8	8,1

4.2.5. Repartizarea volumului total al veniturilor disponibile, pe grupe de quintile

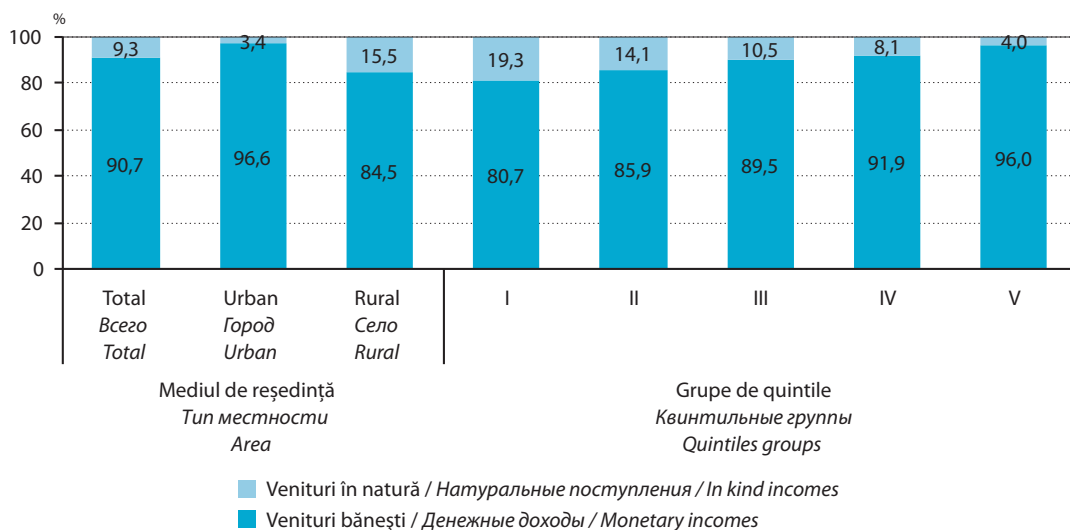
Распределение общего объема располагаемых доходов по квинтильным группам
Distribution of total volume of disposable incomes, by quintiles groups

procente / проценты / percentage

	2010	2011	2012	2013	2014	2015	2016
Total / Всего / Total	100,0	100,0	100,0	100,0	100,0	100,0	100,0
inclusiv pe grupe (a câte 20%) de quintile ale populației: в том числе по квинтильным (20%-ным) группам населения: including by quintiles groups (20% each) of population:							
I	6,5	6,9	7,4	7,2	7,5	7,7	7,5
II	12,1	12,4	12,5	12,4	12,9	12,7	12,8
III	16,5	16,7	16,6	16,7	17,0	16,7	16,7
IV	23,0	22,7	22,6	22,8	22,7	22,7	22,6
V	41,9	41,3	40,9	40,9	40,0	40,1	40,4
Coefficientul concentrării veniturilor (coeficientul Gini) Коэффициент концентрации доходов (коэффициент Джини) Coefficient of income concentration (Gini coefficient)	0,3520	0,3436	0,3350	0,3326	0,3225	0,3164	0,3222
Raportul dintre veniturile disponibile a 20% din populație mai bine și mai puțin asigurată, ori Соотношение располагаемых доходов 20% наиболее и наименее обеспеченного населения, раз Ratio of disposable incomes of quintile V and incomes of quintile I, times	6,4	6,0	5,6	5,7	5,3	5,2	5,3

4.2.6. Ponderea veniturilor bănești și în natură în veniturile disponibile, în 2016

Удельный вес денежных и натуральных поступлений в располагаемых доходах в 2016 году
Share of monetary and in kind incomes in the disposable incomes, in 2016



4.2.7. Structura cheltuielilor de consum ale gospodăriilor, pe medii

 Структура потребительских расходов домашних хозяйств по типу местности
 Structure of consumption expenditures of households, by area

procente / проценты / percentage

	2015			2016		
	Total Всего Total	Urban Город Urban	Rural Село Rural	Total Всего Total	Urban Город Urban	Rural Село Rural
Total / Всего / Total	100,0	100,0	100,0	100,0	100,0	100,0
din care, pentru: / в том числе на: / of which, for:						
produse alimentare / продукты питания / food	42,1	39,6	44,8	42,6	40,1	45,4
băuturi alcoolice, tutun алкогольные напитки, табак alcoholic drinks, tobacco	1,4	1,3	1,6	1,5	1,5	1,5
îmbrăcăminte, încălțăminte одежду, обувь clothing and footwear	11,2	10,5	12,0	10,5	9,6	11,5
întreținerea locuinței содержание жилья household maintenance	17,9	18,7	17,0	17,8	18,3	17,2
dotarea locuinței обустройство жилья dwelling equipment	3,9	3,6	4,3	4,0	3,7	4,3
îngrijire medicală și sănătate здоровье medical care and health	6,5	6,4	6,6	6,4	6,0	6,8
transport / транспорт / transport	4,5	5,0	4,1	4,8	5,8	3,6
comunicații / связь / communication	4,3	4,6	4,0	4,7	5,1	4,2
agrement / отдых / entertainment	1,4	2,0	0,7	1,3	1,9	0,6
învățământ / образование / education	0,7	0,7	0,6	0,7	0,8	0,5
hoteluri, restaurante, cafenele, etc. гостиницы, рестораны, кафе и т.д. hotels, restaurants, cafes etc.	1,7	2,9	0,5	1,5	2,5	0,4
diverse / разное / miscellaneous	4,4	4,8	4,0	4,4	4,8	4,0

4.2.8. Structura cheltuielilor de consum ale gospodăriilor, pe grupe de quintile, în 2016

 Структура потребительских расходов домашних хозяйств по квинтильным группам в 2016 году
 Structure of consumption expenditures of households, by quintiles groups, in 2016

procente / проценты / percentage

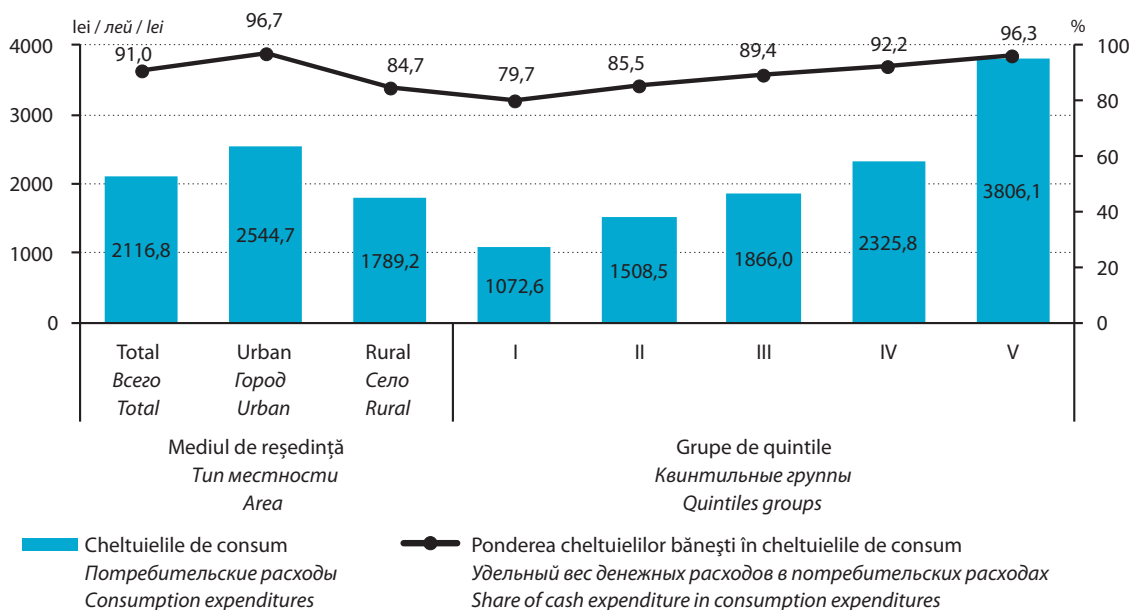
	Grupe de quintile / Квинтильные группы / Quintiles groups				
	I	II	III	IV	V
Total / Всего / Total	100,0	100,0	100,0	100,0	100,0
din care, pentru: / в том числе на: / of which, for:					
produse alimentare / продукты питания / food	54,5	49,5	46,2	43,8	34,2
băuturi alcoolice, tutun алкогольные напитки, табак alcoholic drinks, tobacco	1,7	1,4	1,4	1,5	1,5
îmbrăcăminte, încălțăminte одежду, обувь clothing and footwear	9,9	10,4	10,9	10,2	10,6
întreținerea locuinței содержание жилья household maintenance	16,2	18,3	18,2	18,8	17,2
dotarea locuinței обустройство жилья dwelling equipment	3,1	3,5	3,6	3,7	4,7

Continuare / Продолжение / Continued

	Grupe de quintile / Квintильные группы / Quintiles groups				
	I	II	III	IV	V
îngrijire medicală și sănătate здоровье medical care and health	4,5	5,1	5,6	6,5	7,6
transport / транспорт / transport	1,4	2,1	3,1	3,8	8,1
comunicații / связь / communication	3,9	4,5	4,6	4,6	5,0
agrement / отдых / entertainment	0,6	0,7	0,9	1,2	1,9
învățământ / образование / education	0,2	0,4	0,5	0,8	1,0
hoteluri, restaurante, cafenele etc. гостиницы, рестораны, кафе и т.д. hotels, restaurants, cafes etc.	0,2	0,5	0,7	1,1	2,9
diverse / разное / miscellaneous	3,8	3,6	4,3	4,1	5,2

4.2.9. Ponderea cheltuielilor bănești în cheltuielile de consum, în 2016

Удельный вес денежных расходов в потребительских расходах в 2016 году
Share of cash expenditures in consumption expenditures, in 2016



4.2.10. Dotarea gospodăriilor cu bunuri de folosință îndelungată

Обеспеченность домашних хозяйств товарами длительного пользования
Households equipment with durable goods

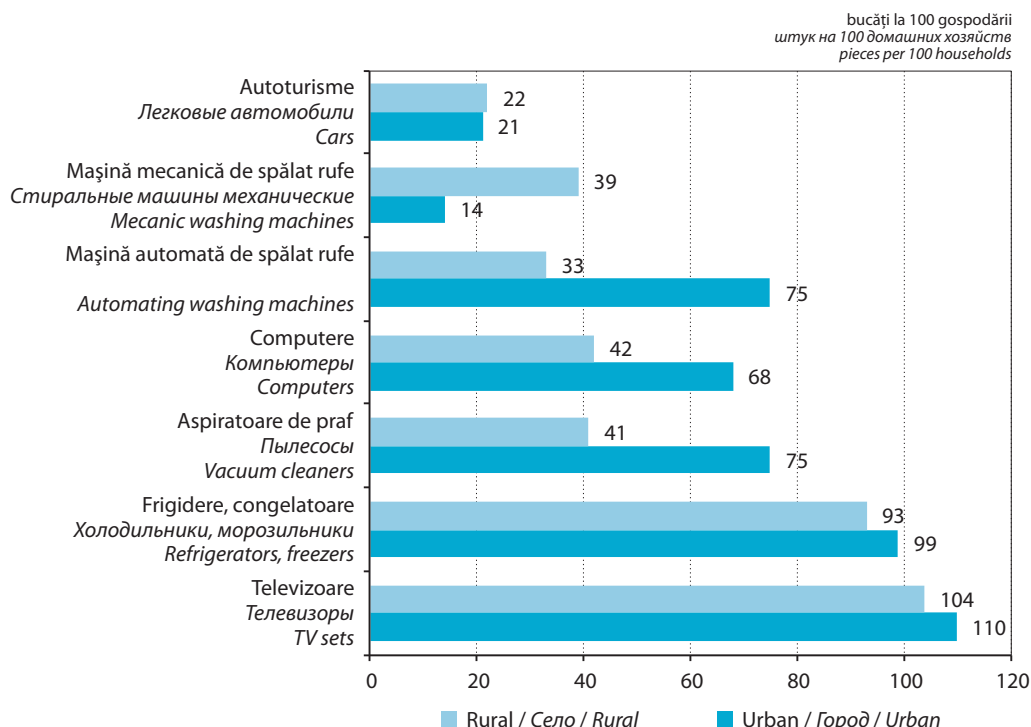
bucăți la 100 gospodării / штук на 100 домашних хозяйств / units per 100 households

	2010	2011	2012	2013	2014	2015	2016
Televizoare / Телевизоры / TV sets	101	102	101	103	105	106	107
Frigidere, congelatoare Холодильники, морозильники Refrigerators, freezers	88	90	90	92	94	95	96
Computere / Компьютеры / Computers	24	31	36	40	44	51	54
Mașini mecanice de spălat rufe Стиральные машины механические Mechanic washing machines	34	31	30	30	31	29	28
Mașini automate de spălat rufe Стиральные машины автоматические Automating washing machines	33	37	39	42	46	50	52
Aspiratoare de praf / Пылесосы / Vacuum cleaners	49	53	52	53	56	58	57
Autoturisme / Легковые автомобили / Cars	19	19	19	20	20	23	21

4.2.11. Dotarea gospodăriilor cu bunuri de folosință îndelungată, pe medii, în 2016

Обеспеченность домашних хозяйств товарами длительного пользования по типу местности в 2016 году

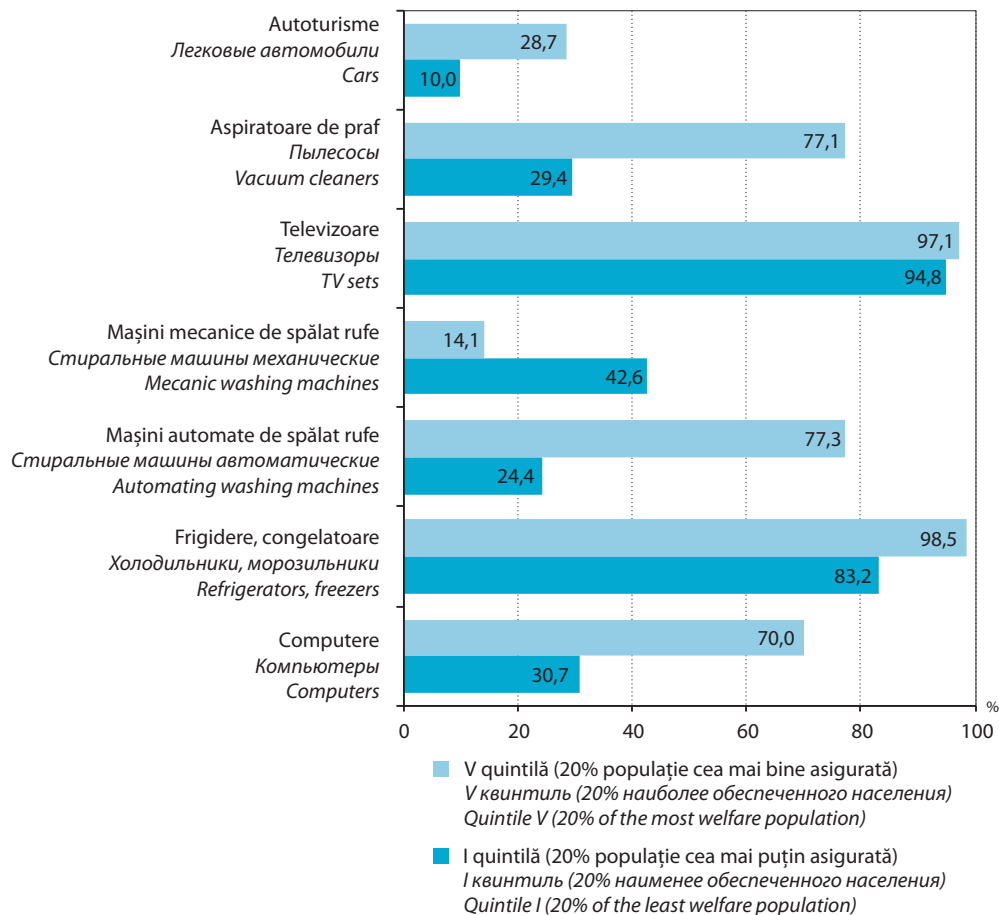
Households equipment with durable goods, by area, in 2016



4.2.12. Dotarea gospodăriilor cu bunuri de folosință îndelungată, pe grupe de quintile, în 2016

Обеспеченность домашних хозяйств товарами длительного пользования по квинтильным группам в 2016 году

Households equipment with durable goods, by quintiles groups, in 2016



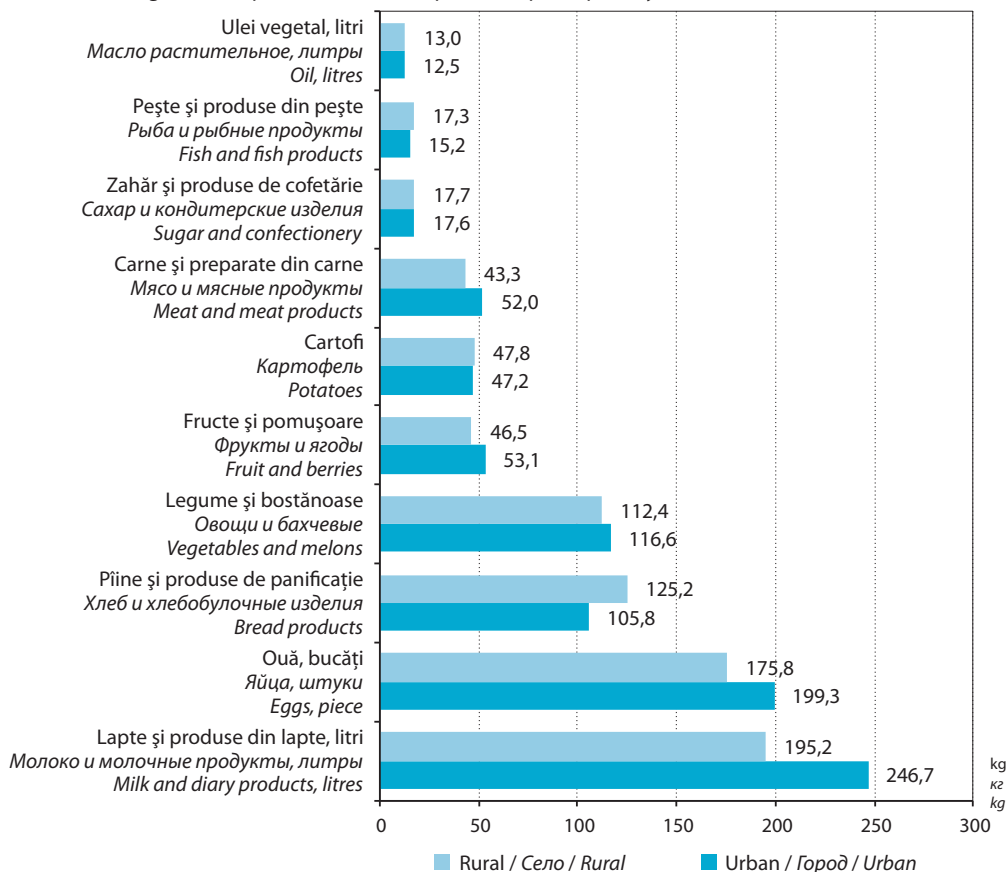
4.2.13. Consumul principalelor produse alimentare*Потребление основных продуктов питания*
*Main food consumption*medii anuale pe o persoană, kg / *в среднем в год на человека, кг* / *annual average per capita, kg*

	2010	2011	2012	2013	2014	2015	2016
Pâine și produse de panificație <i>Хлеб и хлебобулочные изделия</i> <i>Bread products</i>	110,4	109,9	110,1	110,0	110,9	112,6	116,8
Carne și preparate din carne <i>Мясо и мясные продукты</i> <i>Meat and meat products</i>	33,7	36,7	38,7	41,6	43,3	45,8	47,1
Lapte și produse din lapte, litri <i>Молоко и молочные продукты, литры</i> <i>Milk and dairy products, litres</i>	199,7	213,5	231,7	219,9	212,0	213,0	217,5
Ulei vegetal, litri <i>Масло растительное, литры</i> <i>Oil, litres</i>	12,4	12,9	12,7	12,4	12,6	12,1	12,8
Ouă, bucăți <i>Яйца, штуки</i> <i>Eggs, pieces</i>	168,1	182,6	175,2	178,7	179,4	177,4	186,0
Zahăr și produse de cofetărie <i>Сахар и кондитерские изделия</i> <i>Sugar and confectionery</i>	16,4	17,0	16,3	16,6	17,2	17,2	17,6
Pește și produse din pește <i>Рыба и рыбные продукты</i> <i>Fish and fish products</i>	13,2	13,9	14,9	16,2	16,9	16,4	16,4
Cartofi <i>Картофель</i> <i>Potatoes</i>	51,7	51,2	50,4	48,3	46,5	46,4	47,5
Legume și bostănoase <i>Овощи и бахчевые</i> <i>Vegetables and melons</i>	96,2	96,8	104,6	109,2	103,9	110,1	114,2
Fructe și pomușoare <i>Фрукты и ягоды</i> <i>Fruit and berries</i>	35,3	36,9	42,2	49,1	47,0	50,6	49,3

4.2.14. Consumul mediu anual pe o persoană al principalelor produse alimentare, pe medii, în 2016

Среднегодовое потребление на человека основных продуктов питания, по типу местности в 2016 году

Annual average consumption of main food products, per capita, by area, in 2016



4.2.15. Consumul alimentar exprimat în calorii și factori nutritivi

Потребление пищевых продуктов, выраженное в калориях и питательных веществах
Food consumption expressed in calories and nutritive factors

medii zilnice pe o persoană / в среднем в день на человека / daily average per capita

	2010	2011	2012	2013	2014	2015	2016
Calorii, kcal / Калории, ккал / Calories, kcal	2210,7	2258,3	2291,8	2320,1	2329,4	2372,3	2441,7
din care, de origine animală / в том числе животного происхождения / of which, of animal origin	477,5	516,1	548,0	553,1	549,2	570,8	583,3
Proteine, gr / Белки, гр / Proteins, gr	60,0	61,6	63,3	65,2	66,0	67,7	69,3
din care, de origine animală / в том числе животного происхождения / of which, of animal origin	25,9	27,6	28,8	30,3	31,2	32,0	32,6
Lipide, gr / Жиры, гр / Lipids, gr	82,6	87,4	89,8	91,2	92,0	92,6	95,2
din care, de origine animală / в том числе животного происхождения / of which, of animal origin	39,1	42,4	45,1	44,9	44,4	46,1	47,3
Glucide, gr / Углеводы, гр / Glucides, gr	311,4	310,9	313,8	316,5	316,7	323,7	333,2
din care, de origine animală / в том числе животного происхождения / of which, of animal origin	7,5	7,8	8,5	8,3	8,1	8,3	8,4